

PATRIOT

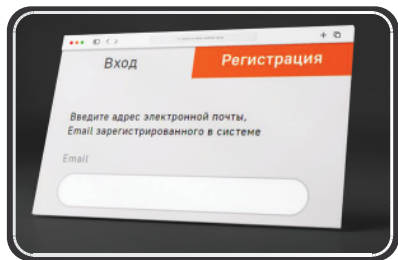
ИНСТРУКЦИЯ ПО ЭКСПЛУАТАЦИИ

АППАРАТ МОЮЩИЙ БЕНЗИНОВЫЙ

| GT 1 PRO | GT 3 PRO | GT 5 PRO |

ПРОГРАММА ЛОЯЛЬНОСТИ ДЛЯ РОЗНИЧНЫХ ПОКУПАТЕЛЕЙ

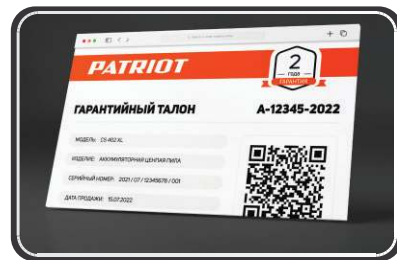
ПОЛУЧИТЕ ЦИФРОВОЙ ГАРАНТИЙНЫЙ ТАЛОН



1 Авторизуйтесь на сайте my.onlypatriot.com



2 Зарегистрируйте кассовый чек в течение 30 дней после покупки



3 Получите цифровой гарантийный талон с расширенной гарантией

КОПИТЕ БОНУСЫ И УЧАСТВУЙТЕ В ЕЖЕМЕСЯЧНЫХ РОЗЫГРЫШАХ ПРИЗОВ



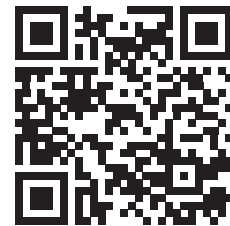
Регистрируйте товары my.onlypatriot.com



Оставляйте отзывы на товары и получайте бонусы



Обменивайте бонусы на ценные подарки



ИНСТРУКЦИЯ ПО ВЫПУСКУ ЦИФРОВОГО ГАРАНТИЙНОГО ТАЛОНА, УСЛОВИЯ РАСШИРЕННОЙ ГАРАНТИИ И СПИСОК ТОВАРОВ

ВВЕДЕНИЕ	4
ОБЩИЕ СВЕДЕНИЯ	5
ТЕХНИКА БЕЗОПАСНОСТИ	6
КОМПЛЕКТАЦИЯ	11
ВНЕШНИЙ ВИД	12
ТЕХНИЧЕСКИЕ ХАРАКТЕРИСТИКИ	13
СБОРКА	14
ПОДГОТОВКА К РАБОТЕ И ЭКСПЛУАТАЦИИ	16
ТЕХНИЧЕСКОЕ ОБСЛУЖИВАНИЕ	19
ВОЗМОЖНЫЕ НЕИСПРАВНОСТИ И МЕТОДЫ ИХ УСТРАНЕНИЯ	22
СРОК СЛУЖБЫ, УСЛОВИЯ ХРАНЕНИЯ, ТРАНСПОРТИРОВКИ И УТИЛИЗАЦИИ	23
РАСШИФРОВКА СЕРИЙНОГО НОМЕРА	24
ГАРАНТИЙНЫЙ ТАЛОН	25
ГАРАНТИЙНЫЕ ОБЯЗАТЕЛЬСТВА	26

Благодарим Вас за приобретение продукции торговой марки «Patriot».

Данное руководство по эксплуатации содержит необходимую информацию, касающуюся работы и технического обслуживания мощных аппаратов высокого давления PATRIOT с приводом от бензинового двигателя. Внимательно ознакомьтесь с ним перед началом эксплуатации и сохраните её для дальнейшего использования.

Настоящая Инструкция является частью изделия и должна быть передана покупателю при его приобретении.

Просим Вас убедиться, что в гарантийном талоне указана модель изделия, серийный номер, поставлен штамп магазина, дата продажи и подпись продавца.

При совершении купли – продажи лицо, осуществляющее торговлю, проверяет в присутствии покупателя внешний вид товара, его комплектность и работоспособность. Производит отметку в гарантийном талоне, прикладывает товарный чек, предоставляет адреса сервисных центров.

Информация, содержащаяся в настоящем руководстве по эксплуатации действительна на момент издания.



ВНИМАНИЕ! Внешний вид и устройство изделия могут отличаться от представленных в инструкции.

Изготовитель оставляет за собой право вносить изменения в конструкцию не ухудшающие характеристики оборудования без предварительного уведомления.

ОБЩИЕ СВЕДЕНИЯ

В настоящем руководстве изложены основные технические данные, описания, правила эксплуатации и технического обслуживания моющих аппаратов PATRIOT. Профессиональные мойки высокого давления предназначены для выполнения работ в широком спектре отраслей промышленности, в сельской хозяйстве, ЖКХ, строительстве, автосервисах и пр.

Например:

- Мойка транспорта (вагонов, легковых и грузовых автомобилей, сельхозтехники, строительной техники) и самоходных машин;
- Мойка на строительных площадках, очистка строительной опалубки;
- Очистка и дезинфекция полов, поверхностей и оборудования на предприятиях пищевой промышленности (мясокомбинатах, молочных заводах, в кондитерской промышленности);
- Мойка поверхностей на животноводческих фермах, птичниках, свинокомплексах;
- Гидродинамическая промывка и прочистка канализации и других труб;
- Мойка и водоабразивная очистка любых поверхностей, в т.ч. подготовка к нанесению покрытий;
- Очистка мусоропроводов в зданиях;
- Мойка и удаление штукатурки, краски с фасадов зданий, санация фасадной плитки;
- Очистка дорог, мостов, тоннелей от загрязнений, старых покрытий, изоляции и застывшего цементного раствора;
- Снятие коры с бревен;
- Мойка полов и открытых площадок;
- Мойка цистерн и емкостей.

ТЕХНИКА БЕЗОПАСНОСТИ

Общие требования по безопасности при работе с Аппаратами Высокого Давления (далее АВД)

Лицам, не прошедшим инструктаж по эксплуатации моечного аппарата высокого давления или не изучившим инструкцию по эксплуатации, запрещается пользоваться данным оборудованием! Данный АВД не может эксплуатироваться детьми или иными лицами, чье физическое или психическое состояние требует посторонней помощи и не позволяет им самостоятельно пользоваться данным оборудованием без риска для здоровья.

Перед запуском АВД тщательно проверьте его и убедитесь в отсутствии дефектов. В случае обнаружения внешних дефектов не включайте АВД и свяжитесь с дистрибьютором PATRIOT.

ВАЖНЫЕ СОВЕТЫ ПО БЕЗОПАСНОСТИ



Запрещено направлять струю высокого давления на людей или животных.



Запрещено употреблять алкоголь или наркотические лекарства во время работы с АВД.



Запрещено использовать для подключения горячую воду



ВНИМАНИЕ! При использовании АВД необходимо соблюдать основные меры предосторожности, в том числе следующие:

- Перед использованием АВД внимательно прочтите инструкцию. Сохраните все инструкции по технике безопасности.
- Не используйте АВД, если вы устали или находитесь под воздействием алкоголя или наркотических медицинских препаратов.
- Риск травмы - не направляйте струю воды под высоким давлением на людей или животных. Никогда не пытайтесь чистить одежду или обувь на себе или на других людях.
- Не позволяйте детям использовать АВД.
- Чтобы снизить риск получения травмы, необходимо быть очень внимательным, когда АВД используется рядом с людьми и животными.
- Изучите элементы управления для экстренной остановки работы АВД.
- Будьте внимательны - всегда следите за направлением струи высокого давления.
- Не допускайте нахождения посторонних в зоне работы АВД. Оператор и все люди в непосредственной близости от места чистки должны соблюдать меры предосторожности, чтобы защитить себя от ударов частиц, смываемых АВД во время работы. При эксплуатации пользуйтесь защитными очками и защитной одеждой.
- Всегда держите равновесие и стойте устойчиво, недопустимо использовать АВД, если есть возможность потери равновесия. Крепко держите распылитель обеими руками.

Во время эксплуатации на распылитель воздействует большая нагрузка.

- Перед выполнением любых действий с АД необходимо обеспечить устойчивость во избежание несчастных случаев или повреждений в результате опрокидывания мойки. Устойчивость АД гарантирована только в том случае, если он установлен на ровной поверхности.
- Рабочая зона должна иметь достаточный дренаж, чтобы уменьшить возможность падения на скользких поверхностях.
- Следуйте инструкциям по техническому обслуживанию, указанным в данном руководстве.



ВНИМАНИЕ! Эксплуатация аппарата запрещена при отрицательных температурах, а также при температуре свыше +50 градусов по Цельсию.

Особые требования по безопасности при работе с бензиновыми АВД.

Что может произойти	Как это предотвратить
ОПАСНОСТЬ! Риск взрыва или возгорания.	
Разлитый бензин и его пары могут воспламениться от искр сигарет, электрической дуги, выхлопных газов и горячих деталей двигателя, таких как глушитель.	<ul style="list-style-type: none"> Выключите двигатель и дайте ему остыть, прежде чем заливать топливо в бак. Используйте воронку при заправке бака, чтобы не пролить топливо. Перед запуском двигателя отодвиньте насос омывателя от места заправки.
В результате нагрева топливо в баке может расшириться, что приведет к его повреждению и возможному взрыву.	Заполняйте бензином топливный бак на 2 см ниже верхней горловины, чтобы обеспечить пространство для возможного теплового расширения топлива.
Эксплуатация АВД во взрывоопасной среде может привести к пожару.	Эксплуатируйте и обслуживайте оборудование в хорошо проветриваемых зонах, свободных от препятствий. Оборудуйте зону работы огнетушителем.
Вещи, посторонние предметы, мусор или накидки, не снятые с АВД при работе, препятствуют нормальной вентиляции и могут привести к перегреву и пожару.	Никогда не включайте АВД, не обеспечив нормальной вентиляции всего аппарата.
Горячие выхлопные газы из глушителя могут повредить окрашенные поверхности, оплавить любые материалы, чувствительные к теплу (например, боковины, пластик, резину или винил), и погубить живые растения.	Всегда размещайте АВД на расстоянии не менее пяти метров от строений, автомобилей или живых растений, которые могут быть повреждены теплом выхлопных газов глушителя.
Неправильно хранящееся топливо может привести к случайному возгоранию или попасть в руки других неквалифицированных лиц.	Храните топливо в разрешённых ёмкостях, в безопасном месте, вдали от рабочей зоны.
Использование кислот, токсичных или коррозионных химикатов, отравляющих веществ, инсектицидов или любых огнеопасных растворителей с данным изделием может привести к серьезным травмам или смерти.	Не распыляйте опасные жидкости.
ОПАСНОСТЬ! Риск отравления при вдыхании.	
Вдыхание выхлопных газов может привести к серьезным травмам и даже смерти!	<ul style="list-style-type: none"> Работайте с АВД в зоне с хорошей вентиляцией. Избегайте закрытых помещений, таких как гаражи, подвалы и т. д. Никогда не эксплуатируйте устройство в местах, где находятся люди и животные.

<p>Некоторые чистящие жидкости содержат вещества, которые могут привести к травмам легких.</p>	<p>Используйте только чистящие средства, специально рекомендованные для АВД. Не используйте хлорные и коррозионные соединения.</p>
<p>ОПАСНОСТЬ! Травмы и повреждения при транспортировке и хранении.</p>	
<p>Утечка топлива и масла может привести к возгоранию, серьезным травмам и смерти. Утечки топлива и масла могут повредить ковровое покрытие, краску и другие поверхности автомобилей и прицепов.</p>	<p>Если АВД оснащен топливным краном, перед транспортировкой поверните его в выключенное положение, чтобы избежать утечки бензина. Если устройство не оснащено таким краном, то перед транспортировкой слейте топливо из бака, перевозите топливо только в разрешенной таре, всегда Размещайте АВД на защитный коврик при транспортировке, чтобы уменьшить риск повреждений. По прибытии в пункт назначения сразу же выгрузите АВД из автомобиля или прицепа.</p>
<p>ОПАСНОСТЬ! Риск получения ожога.</p>	
<p>Контакт с горячими предметами, такими как глушитель, может привести к серьезным ожогам.</p>	<p>Во время работы касайтесь только ручек управления двигателя АВД</p>
<p>ОПАСНОСТЬ!! Риск получения травмы при распылении жидкости.</p>	
<p>Утечка жидкости под давлением через соединения или же через повреждённые шланги может привести к травме.</p>	<ul style="list-style-type: none"> • Никогда не держите руки перед распыляющим соплом. • Направляйте струю в сторону от себя и окружающих. • Убедитесь, что шланг и фитинги затянуты и находятся в хорошем состоянии. Никогда не держитесь за шланг или коннекторы во время работы. • Не допускайте контакта шланга с глушителем двигателя. • Никогда не присоединяйте и не отсоединяйте наконечник или фитинги шланга, когда система находится под давлением.
<p>Возможно получить травму перед началом технического обслуживания или разборке АВД без сброшенного давления в системе</p>	<ul style="list-style-type: none"> • Снимите давление в системе и заглушите двигатель, выключите подачу воды и нажимайте на курок пистолета до тех пор, пока вода не перестанет течь. • - Используйте в работе и в ремонте только те принадлежности и аксессуары, которые рассчитаны на давление выше, чем давление насоса АВД

ОПАНОСНОСТЬ! Риск химического ожога.	
Использование кислот, токсичных или коррозионных химикатов, отравляющих веществ, а также любых огнеопасных веществ с данным изделием может привести к серьезным травмам или смерти.	<ul style="list-style-type: none">• Не используйте при работе кислоты, бензин, керосин или любые другие огнеопасные материалы. Используйте только бытовые моющие средства, чистящие и обезжиривающие средства, рекомендованные для использования в АД.• Надевайте защитную одежду, чтобы защитить глаза и кожу от контакта с распыленными материалами.
ОПАНОСНОСТЬ! Риск небезопасной эксплуатации.	
Небезопасная эксплуатация насоса стиральной машины может привести к серьезным травмам или смерти вас или окружающих.	<ul style="list-style-type: none">• Ознакомьтесь с работой и органами управления АД.• Рабочая зона должна быть свободна от людей, животных и каких-либо препятствий.• Не эксплуатируйте машину с отсутствующими, сломанными или неоригинальными аксессуарами и деталями.• Никогда не оставляйте пистолет-распылитель без присмотра во время работы прибора.
Если не соблюдена надлежащая процедура запуска, ручка стартера отбросится назад, что может привести к серьезной травме руки	Если двигатель не запускается после двух попыток, нажмите на курок пистолета, чтобы сбросить давление жидкости в насосе. Медленно потяните шнур стартера, пока не почувствуете сопротивление. Затем быстро потяните шнур, чтобы избежать отдачи и предотвратить травму руки или кисти.
Мощная реактивная сила распыления приводит к перемещению пистолета-распылителя, что может привести к падению оператора или неправильному направлению распыления. Это может повлечь за собой травмы для самого оператора и окружающих.	Крепко держите пистолет-распылитель обеими руками. Ожидайте отдачу пистолета при начале работы.
ОПАНОСНОСТЬ! Риск поражения электрическим током.	
Брызги, направленные на электрические розетки или выключатели, а также на предметы, подключенные к электрической сети, могут привести к поражению электрическим током со смертельным исходом.	Отключайте от сети все изделия, работающие от электричества, прежде чем пытаться их мыть. Направляйте брызги в сторону от электрических розеток и выключателей.

КОМПЛЕКТАЦИЯ



ВНИМАНИЕ! Эксплуатация аппарата запрещена при отрицательных температурах, а также при температуре свыше +50 градусов по Цельсию.



НАИМЕНОВАНИЕ

Моечный аппарат в частично разобранном виде.

Пистолет-распылитель.

Шланг высокого давления.

Всасывающий шланг с коннектором.

Трубка подачи моющих средств с фильтром.

Фильтр на шланг для забора воды из ёмкости.

Сменные форсунки 0° 25° 40° и форсунка для моющих средств.

Комплект пеногенератора.

Комплект крепежа рукоятки, колёс и скобы размещения шланга высокого давления.

Сервисный набор и ремкомплект помпы АД.

Инструкция.

PATRIOT

ВНЕШНИЙ ВИД

ВНЕШНИЙ ВИД



GT1 Pro



GT3 Pro



GT5 Pro



ВНИМАНИЕ! Внешний вид и устройство аппаратов высокого давления могут отличаться от представленных в инструкции.

ТЕХНИЧЕСКИЕ ХАРАКТЕРИСТИКИ

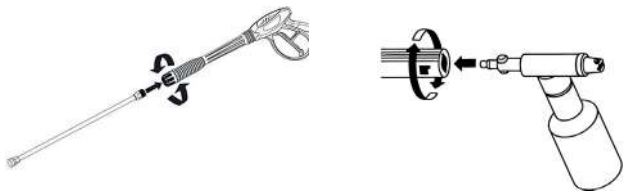
Серия (Тип)	GTPro		
Модификация	1	3	5
Артикул	GT1Pro-30L	GT3Pro-30L	GT5Pro-30L
Тип двигателя	4-х тактный бензиновый одноцилиндровый с воздушным охлаждением		
Объём двигателя, см3	196	208	208
Мощность двигателя, л.с.	6,5	7	7
Объём топливного бака, л	3,6	3,6	3,6
Объём масляного картера, л	0,6	0,6	0,6
Масло для двигателя	PATRIOT: G-MOTION ARCTIC или SPECIFIC HIGH-TECH 5W30 SJ/CF		
Объём масла для насоса, л	0,3±0,05	0,1±0,05	
Масло для насоса	4-х тактное масло SAE 15W/40	трансмиссионное масло SAE 80W-90	
Макс. производительность, л/ч	450	600	600
Максимальное давление, бар	190	210	230
Длина шланга высокого давления, м	8	8	8
Объём бака для моющих средств, л	Нет	1,8	1,8
Максимальная температура воды, °С	40	40	40
Материал помпы	Алюминий	Латунь	Латунь
Функция самовсасывания	Да	Да	Да
Датчик низкого уровня масла в двигателе	Да	Да	Да
Складная рукоятка	Нет	Нет	Да
Диаметр колёс, мм	Нет	300	200
Габариты упаковки, Д*Ш*В, мм	515*445*480	583*430*530	700*430*595
Вес нетто снаряжённый, без технологических жидкостей, кг	22	30	34

СБОРКА

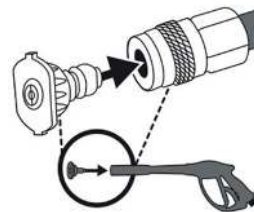
1. Прикрепите рукоятку к раме и установите колёса (для моделей GT5Pro-30L и GT5Pro-30L).



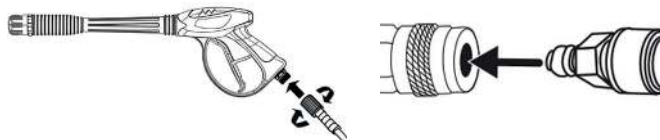
2. Вставьте копьё или парогенератор в пистолет-распылитель и надёжно зафиксируйте его.



3. Установите на конец копыа сопло для распыления, соответствующее предполагаемой работе.



4. Подсоедините шланг высокого давления к пистолету-распылителю, а быстроразъёмным соединением к выходу высокого давления на помпе АД.



5. Подключите источник воды к входному патрубку помпы.
6. При использовании моющих растворов (на моделях GT3 Pro, GT5 Pro) необходимо прозрачную трубку с фильтром погрузить в штатную ёмкость для моющих средств, пропустить через пробку и надеть на штуцер возле выхода магистрали высокого давления.

7. Проверьте наличие топлива в баке и уровня масла в двигателе (см. раздел «Подготовка и эксплуатация»).
8. Перед эксплуатацией необходимо проверить наличие масла в плунжерном насосе АВД. Аппарат может поставляться без заправленного маслом насоса. В помпах моделей GT3 Pro, GT5 Pro используется трансмиссионное масло **SAE 80W-90** в объёме **100±5 мл**. А в насос модели GT1 Pro заливается 4-х тактное масло **SAE 15W/40** в объёме **300±5 мл**.
9. Убедитесь, что на двигателе и насосе нет следов утечки топлива или масла.



ВНИМАНИЕ! Никогда не запускайте АВД не выявив, устранив утечку и не вытерев следы протечек. При невозможности самостоятельно обеспечить герметичность механизма, обратитесь в Авторизованный сервисный центр PATRIOT.



ВНИМАНИЕ! Эксплуатация аппарата без установленного фильтра очистки воды приведет к интенсивному абразивному износу деталей и к выходу из строя самой помпы. Это является поводом для отказа в гарантийном обслуживании АВД.

Ваш мощный аппарат укомплектован четырьмя форсунками, имеющими различный цвет и предназначенными для конкретных работ:



ФОРСУНКА 0° - красная. Эта насадка обеспечивает точечную, очень мощную развертку. Она охватывает очень небольшую площадь очистки. Эту насадку можно использовать только на поверхностях, которые выдерживают высокое давление, например, на металле или бетоне. Не используйте по дереву.



ФОРСУНКА 25° - зелёная. Эта насадка обеспечивает распыление под углом 25 градусов для интенсивной очистки больших площадей. Эта насадка должна использоваться только на площадях, которые могут выдержать давление этой насадки.



ФОРСУНКА 40° - белая. Эта насадка обеспечивает распыление под углом 40 градусов и менее мощную струю воды. Она охватывает широкую область очистки, поэтому ее следует использовать для большинства работ по генеральной уборке.



Химическая форсунка – чёрная. Эта насадка используется для нанесения химических веществ или чистящих растворов. Она имеет самый слабый напор.

ПОДГОТОВКА К РАБОТЕ И ЭКСПЛУАТАЦИЯ

Бензиновые моющие аппараты высокого давления PATRIOT моделей GT1 Pro, GT3 Pro, GT5 Pro являются самовсасывающими и могут забирать воду не только из магистрального водопровода, но и из резервуара с водой.

Подключение к водопроводной сети

- Подключение к коммунальным водопроводным сетям должно осуществляться в соответствии с действующими правилами.
- Подводящий шланг разрешается подключать к водопроводной сети с максимальным входящим давлением 10 бар и производительностью не менее 450 л/час.
- При подключении АВД к водопроводным магистралям длина трубопровода между краном и АВД должна быть как минимум 8 метров для поглощения возможных пиков давления (минимальный диаметр - ½ дюйма).

Подключение к внешним источникам воды

Функция самовсасывания позволяет подключать АВД к автономным источникам водоснабжения (например, бочки или пластиковые накопительные резервуары для хранения воды), используйте шланг с обратным клапаном.

- Заполнить всасывающий шланг водой.
- Присоединить всасывающий шланг к штуцеру подачи воды на АВД.
- Поместить шланг в источник воды (например, в бочку или в пластиковый накопительный резервуар для хранения воды).

Обезвоздушивание помпы и шлангов

Перед началом работы с АВД очень важно выпустить воздух из системы. Нажмите клавишу пистолета-распылителя для того, чтобы весь воздух вышел. Продолжайте держать кнопку нажатой до тех пор, пока из наконечника не начнет поступать вода.



ВНИМАНИЕ! Запрещается запускать агрегат без подключённой воды. Повреждение оборудования является поводом для отказа в гарантийном обслуживании АВД.



ВНИМАНИЕ! Работа агрегата всухую более 2 минут приводит к выходу из строя насоса высокого давления. Если мойка не набирает давление, то её следует выключить и обратиться к разделу «Возможные неисправности и методы их устранения».



ВНИМАНИЕ! Используйте только чистую воду без всяких примесей. Если существует опасность попадания сильных загрязнений на входе, то следует установить дополнительный фильтр (например, PATRIOT GTR 100).

Обезвоздушивание помпы и шлангов



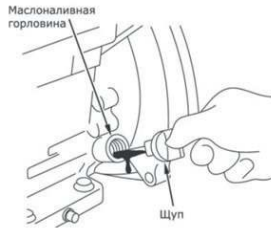
ВНИМАНИЕ! Контроль уровня масла в картере необходимо проводить перед каждым пуском и через каждые 5 часов работы АВД. Уровень масла должен находиться между минимальной и максимальной отметками на масляном щупе. Емкость масляного картера и топливного бака: (см. в разделе «Технические характеристики»).

ПОДГОТОВКА К РАБОТЕ И ЭКСПЛУАТАЦИЯ



ПРИМЕЧАНИЕ! В картере нового двигателя может находиться небольшое количество масла, оставшегося после стендовых заводских испытаний.

- Установите агрегат на ровной горизонтальной поверхности;
- Выверните пробку-щуп из маслозаливной горловины и протрите ее чистой ветошью;



- Через маслозаливную горловину залейте масло в картер двигателя;
- Заверните до конца пробку-щуп в маслозаливную горловину;
- Выверните пробку-щуп из маслозаливной горловины. Уровень масла должен находиться между минимальной и максимальной отметками на масляном щупе;
- Долейте при необходимости масло в картер двигателя;
- Надежно заверните пробку-щуп в маслозаливную горловину;
- Откройте крышку горловины топливного бака и заправьте топливо в бак. Случайно пролитый бензин аккуратно соберите чистой ветошью;
- Убедитесь в целостности сетчатого фильтра горловины бака;

- Закройте крышку горловины топливного бака;
- Рекомендованное топливо: неэтилированный бензин марки не ниже АИ-92.



ВНИМАНИЕ! Регулярно, перед каждым запуском проверяйте уровень масла в двигателе! Двигатель оборудован системой защиты от сухого запуска без масла. При попытках запуска без масла (первый запуск или при смене масла) происходит блокировка зажигания и запуск будет невозможен. Частые попытки запуска при этом могут нанести вред двигателю. Запуск будет возможен только после восстановления уровня масла до нормы.



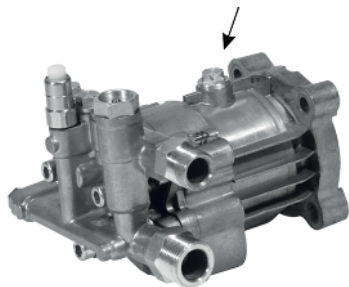
ВНИМАНИЕ! Данная система защиты от запуска без масла не исключает регулярный контроль уровня и качества масла, т.к. при низком уровне, выработке масла или при наклоне более 10° к горизонту, данная система может не сработать и двигатель мойки высокого давления может серьезно пострадать. Поломки, вызванные низким уровнем или качеством масла, не попадают под гарантию.



ВНИМАНИЕ! Не наклоняйте двигатель во время заправки масла, это может привести к избытку масла и испортить двигатель.

Заправка маслом плунжерного насоса

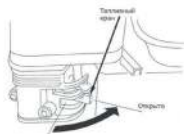
Агрегат может поставляться без масла в плунжерном насосе. Обязательно перед первым запуском проверьте наличие его, открутив пробку в верхней части корпуса насоса.



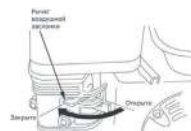
Если масло отсутствует, то необходимо заправить его тем количеством масла, которое указано в разделе «Технические характеристики». Всегда используйте только свежее и чистое масло с параметрами, рекомендованными производителем.

Запуск двигателя

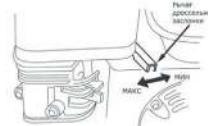
- Поверните топливный кран направо в положение «ОТКРЫТО».



- Поверните рычаг воздушной заслонки влево в положение «ЗАКРЫТО» если будет производиться запуск холодного двигателя. И в положение «ОТКРЫТО» (направо) если необходимо запустить тёплый двигатель.



- Переведите рычаг дроссельной заслонки на 1/3 хода в сторону положения «Макс» (БЫСТРО).



- Поставьте выключатель зажигания в положение «ВКЛ».



- Медленно потяните за ручку шнура стартера до возникновения сопротивления. Далее продолжайте быстро тянуть ручку на полный взмах руки. Медленно (с натягом шнура) верните ручку в начальное положение. Резкое отпускание ручки шнура стартера приводит к механическому повреждению стартера.



ПОДГОТОВКА К РАБОТЕ И ЭКСПЛУАТАЦИЯ / ТЕХНИЧЕСКОЕ ОБСЛУЖИВАНИЕ

- По мере прогрева двигателя постепенно передвиньте рычаг воздушной заслонки в положение «Открыто».
- После прогрева двигателя переведите рычаг дроссельной заслонки в положение «Макс» (БЫСТРО).

Число оборотов двигателя и производительность помпы регулируется изменением положения рычага дроссельной заслонки.



ВНИМАНИЕ! Обкатка двигателя АВД в течение первых 20 часов работы. В период обкатки запрещается ускоривать максимальные обороты двигателя.

Остановка двигателя

Поверните рычаг дроссельной заслонки в положение «Мин» (МЕДЛЕННО) и дайте поработать двигателю 2-3 минуты без нагрузки для охлаждения.

- Поверните выключатель зажигания в положение «ВЫКЛ».
- Перекройте топливный кран, положение «ЗАКРЫТО» (влево).
- Нажмите на клавишу пистолета-распылителя для сброса давления воды в плунжерном насосе.



ВНИМАНИЕ! В аварийной ситуации для остановки двигателя мойки поверните выключатель зажигания в положение «Выкл».

ТЕХНИЧЕСКОЕ ОБСЛУЖИВАНИЕ

Техническое обслуживание сводится к содержанию агрегата в чистоте и своевременному проведению регламентных работ по очистке или замене фильтрующих элементов, контролю уровня масла в картере и насосе, периодической замене масла.

Замена масла

Производитель рекомендует заменять масло в насосе первый раз через 20-25 часов эксплуатации, затем через каждые 100 часов работы АВД.

В двигателе рекомендуется проводить проверку уровня масла всегда до запуска. Рекомендуемые масла: PATRIOT: G-MOTION ARCTIC или SPECIFIC HIGH-TECH 5W30 SJ/CF. Замените масло после первых 5 часов работы и через каждые 50 часов работы. Производите замену масла только при прогревом двигателя.

1. Найдите месторасположение маслосливной пробки;
2. Проверьте закрытое положение топливной крышки;
3. Очистите поверхность около сливной пробки;
4. Установите раму мотопомпы так, чтобы маслосливное отверстие располагалось как можно ниже. Установите емкость для утилизации отработанного масла под сливной пробкой;
5. Выверните пробку-щуп;
6. Отверните маслосливную пробку и слейте масло;
7. Установите маслосливную пробку на место, надежно закройте её;



8. Через маслосливную горловину залейте масло в картер двигателя;
9. Заверните до конца пробку-щуп в маслосливную горловину;
10. Выверните пробку-щуп из маслосливной горловины. Уровень масла должен находиться между мин. и макс. отметками на масляном щупе. При необходимости масло в картер двигателя;
11. Надежно заверните пробку-щуп в маслосливную горловину.

Свеча зажигания



ВНИМАНИЕ! Каждые 100 часов работы двигателя, но не реже одного раза в год, проводите проверку состояния свечи зажигания в следующем порядке:

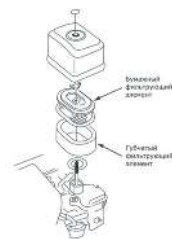
1. Очистите поверхность около свечи зажигания;
2. Отсоедините высоковольтный провод;
3. Выверните свечным шестигранным ключом, входящим в комплект поставки, и осмотрите свечу. Электроды свечи должны иметь светло-коричневый цвет;
4. Замените свечу, если имеются сколы керамического изолятора

- или электроды имеют неровности, прогорели или имеют нагар;
5. Очистите электроды мелкой наждачной бумагой до металла, проверьте и отрегулируйте зазор. Проверьте величину зазора между заземляющим и центральным электродами, используя специальный щуп. При необходимости установите зазор 0,7-0,8 мм;
 6. Установите свечу зажигания в двигатель и надежно затяните. Недостаточная затяжка свечи зажигания может привести к ее перегреву и повреждению двигателя. Используйте качественные свечи PATRIOT F7TC. Присоедините высоковольтный провод.

Очистка и замена воздушного фильтра



ВНИМАНИЕ! Запрещается эксплуатация мотопомпы без воздушного фильтра. Своевременно выполняйте процедуры по очистке и замене воздушного фильтра - качество воздуха, поступающего в цилиндр двигателя, непосредственно влияет на моторесурс.



1. Снимите кожух воздушного фильтра, отвернув фиксирующую гайку;
2. Извлеките фильтрующие элементы;
3. Очистите бумажный фильтрующий элемент, слегка постукивая им по твердой поверхности, или осторожно продуйте его изнутри сжатым воздухом давлением не более 2 бар. Не рекомендуется очищать бумажный элемент щеткой во избежание повреждения и попадания мелкой пыли в поры фильтрующего материала. При сильном загрязнении или повреждении, замените его;
4. Губчатый фильтрующий элемент промойте в теплом мыльном растворе, хорошо отожмите и высушите;
5. Установите на место фильтрующий элемент и кожух воздушного фильтра. Затяните фиксирующую гайку (следите за тем, чтобы крышка плотно прилегала к корпусу фильтра).

Слив топлива и очистка топливного отстойника



1. Слив топлива и очистка отстойника осуществляется в следующей последовательности;
2. Поверните топливный кран в положение «Открыто»;
3. Слейте топливо;
4. Промойте топливный отстойник;
5. Установите сливной болт и отстойник с уплотнительным кольцом на место.

Очистка фильтра топливного бака

1. Снимите пластмассовый фильтр, расположенный под крышкой горловины бензобака;
2. Промойте фильтр бензином и продуйте сжатым воздухом;
3. После очистки установите фильтр на место;
4. Закройте крышку горловины топливного бака.



ВНИМАНИЕ! Запрещается чистить фильтр топливного бака механическим способом (например, металлической щеткой).

Удаление грязи с двигателя

Удаление грязи с двигателя позволит обеспечить оптимальное охлаждение двигателя и его работу на требуемых оборотах, а также снижение риска возникновения воспламенения. Периодически необходимо удалять сжатым воздухом грязь и маслянистые отложения со следующих частей двигателя:

- Ребер воздушного охлаждения;
- Рычагов и тяг системы регулирования оборотов.

Таблица регламентных работ

Соблюдайте часовые или календарные интервалы обслуживания в зависимости от того, какие из них истекли раньше.

Операция	После первых 5 часов работы	Через каждые 5 часов работы / ежедневно	Через каждые 25 часов работы / раз в 3 месяца	Через каждые 50 часов работы / раз в 3 месяца	Каждые 100 часов работы / раз в сезон	Каждые 200 часов работы / раз в сезон
Проверка уровня масла		•				
Замена масла	•			•		
Очистка губчатого фильтра			•			
Проверка свечи зажигания					•	
Замена свечи зажигания						•
Очистка ребер охлаждения				•		

Очистка засорившихся форсунок

Должна производиться специальной иглой (в комплекте поставки) с последующей промывкой водой в обратном направлении.



Очистка фильтра для воды

Этот сетчатый фильтр следует периодически проверять и при необходимости очищать.

1. Снимите фильтр, взявшись за его конец, и извлеките его из водозаборника насоса
2. Очистите фильтр, промыв его водой с обеих сторон.



ПРИМЕЧАНИЕ! Конусная сторона обращена наружу.



ПРИМЕЧАНИЕ! Не эксплуатируйте мойку высокого давления без правильно установленного фильтра.

ВОЗМОЖНЫЕ НЕИСПРАВНОСТИ И МЕТОДЫ ИХ УСТРАНЕНИЯ

Возможные неисправности	Возможные причины	Методы устранения
Двигатель не запускается	Нет топлива в топливном баке	Проверить уровень топлива, заполнить бак свежим бензином
	Срабатывает автоматическая система контроля уровня масла	Проверить уровень масла, долить при необходимости
	Мойка находится в наклонном положении	Установить АД в горизонтальное положение
	Попадание масла в камеру сгорания (вследствие сильного наклона или падения агрегата)	Вывернуть свечу зажигания и повернуть коленчатый вал двигателя, потянув 3-4 раза за шнур стартера. Очистить карбюратор и воздушный фильтр
	Открыта заслонка карбюратора холодного двигателя	Закрыть заслонку карбюратора
	Нет искры на электродах свечи	Вывернуть свечу зажигания, проверить ее состояние, заменить при необходимости
	Не поступает топливо в карбюратор: закрыт топливный кран / засорен фильтр карбюратора	Открыть топливный кран, вывернуть дренажную пробку в нижней части поплавковой камеры карбюратора, прочистить фильтр
Нестабильная работа АД	Загрязнен воздушный фильтр	Очистить или установить новый фильтрующий элемент
	Неисправность регулятора частоты вращения	Установить номинальную частоту вращения двигателя в ближайшем сервисном центре PATRIOT
Помпа не развивает необходимого давления	Износ форсунки	Обратитесь в Авторизованный сервис PATRIOT
	Загрязнена вода на входе	Очистите фильтр
	Недостаточное количество воды	Полностью откройте водопроводный кран/ укоротите всасывающий шланг или уменьшите высоту всасывания при самовсасывании из резервуара
	Подсос воздуха	Проверьте соединения на герметичность
Скачки давления	Загрязнение фильтра воды	Очистите фильтр
	Высокая температура воды на входе	Понижьте температуру воды ниже 40°C
	Засорение форсунки	Очистите форсунку
Утечка воды	Износ уплотнительных прокладок помпы	Обратитесь в Авторизованный сервис PATRIOT
	Соединения шлангов не герметичны	Проверьте соединения на герметичность
Повышенный шум	Высокая температура воды на входе	Понижьте температуру воды ниже 40°C
Утечка масла	Износ уплотнительных прокладок	Обратитесь в Авторизованный сервис PATRIOT

СРОК СЛУЖБЫ, ТРАНСПОРТИРОВКА, ХРАНЕНИЕ И УТИЛИЗАЦИЯ.

Срок службы и утилизация

Рекомендованное время бесперебойной работы АВД - не более 8 часов в сутки. При выполнении всех требований настоящей инструкции по эксплуатации срок службы агрегата составляет 5 лет. По окончании срока службы не выбрасывайте технику в бытовые отходы! Отслужившее свой срок оборудование должно утилизироваться в соответствии с Вашими региональными нормативными актами по утилизации техники и оборудования.

Условия хранения и транспортировки

Хранить Мойку в чистом и сухом помещении. Если помпа не используется более 30 дней, выполните следующие действия:

1. Топливная система. При длительном хранении топлива в баке происходит образование смолянистых отложений, засоряющих карбюратор/топливную систему. Перед хранением необходимо слить топливо из бака и карбюратора, как описано в пункте «слив топлива и очистка отстойника» (нажав на сливной клапан, расположенный на нижней части поплавковой камеры карбюратора либо открутив сливную пробку).
2. Масло. Замените масло, если оно не менялось 3 месяца.
3. Слейте всю воду из шланга высокого давления, сверните его и положите в подставку на ручке насоса омывателя.
4. Слейте всю воду из пистолета и копья, держа пистолет в вертикальном положении соплом вниз и нажав на курок.

Храните в держателе пистолета/шланга.

5. Храните химический шланг и шланг для воды высокого давления так, чтобы они были защищены от повреждений, например, от наезда.

При хранении АВД более 30 дней и/или при ожидаемых отрицательных температурах рекомендуется выполнить следующие действия для защиты внутренних уплотнений насоса омывателя:

- Возьмите воронку, 200 мл антифриза для автофургонов и примерно один метр садового шланга, к одному концу которого прикреплен шланговый коннектор.

Используйте только антифриз RV. Любой другой антифриз коррозионноактивен и может повредить насос. Либо экологичное низкотемпературное средство для консервации трубопроводов и сантехники.

- Отсоедините провод свечи зажигания.
- Подсоедините шланг длиной 36 дюймов к входу воды в насос.
- Добавьте в шланг антифриз RV.
- Медленно потяните за веревку стартера двигателя несколько раз, пока антифриз не выльется из шланга высокого давления насоса.
- Отсоедините короткий шланг от насоса.
- Подсоедините провод свечи зажигания.

Условия транспортировки

ВНИМАНИЕ! Храните и транспортируйте АД в горизонтальном положении. Закройте топливный кран. Зафиксируйте мойку на ровной поверхности, исключив возможность смещения или опрокидывания. Не наклоняйте агрегат в сторону воздушного фильтра более чем на 20°.

РАСШИФРОВКА СЕРИЙНОГО НОМЕРА

/ 2024 / 02 / 12345678 / 00001 /

2024 – год производства

02 – месяц производства

12345678 – индекс модели

00001 – индекс товара