



PATRIOT
GARDEN

ИНСТРУКЦИЯ ПО ЭКСПЛУАТАЦИИ БЕНЗОПИЛ

PT 3616

PT 3816

PT 3818

PT 4016

PT 4218

PT 4318

Поздравляем Вас с приобретением бензиновой цепной пилы Patriot Garden.

Бензопила - это удобный и эффективный инструмент при работе с древесиной. Инженерами нашей компании применены самые современные технологии систем антивибрации, смазки приводов, тормоза цепи, разработана линейка оригинальных моторных масел и многое другое.

Мы стараемся, чтобы работа с цепной пилой была приятной и безопасной при соблюдении мер техники безопасности представленной в инструкции. Однако, не стоит забывать, что пила при ненадлежащем использовании является источником угрозы вашему здоровью и окружающих вас людей.

В инструкции подробно описан процесс сборки, запуска и технического ухода за бензопилой. Следуйте нашим инструкциям и пила прослужит вам хорошую службу, станет надежным помощником при малоэтажном строительстве из дерева, на приусадебном участке и в походе, а мощные модели и для заготовки дров и валки деревьев! Мы гарантируем вам безотказную работу пилы и необычайное удовольствие от процесса работы на свежем воздухе!

СПАСИБО ЗА ПОКУПКУ!

Техника безопасности	5
Устройство бензопилы	6
Дополнительные аксессуары	8
Технические характеристики	9
Сборка бензопилы	10
Топливная смесь	12
Цепная смазка	13
Запуск цепной бензопилы	14
Остановка бензопилы	17
Проверка подачи цепного масла	18
Техническое обслуживание	19
Устранение неполадок	23
Меры предосторожности	24
Гарантийный талон	27
Авторизированные сервисные центры	29

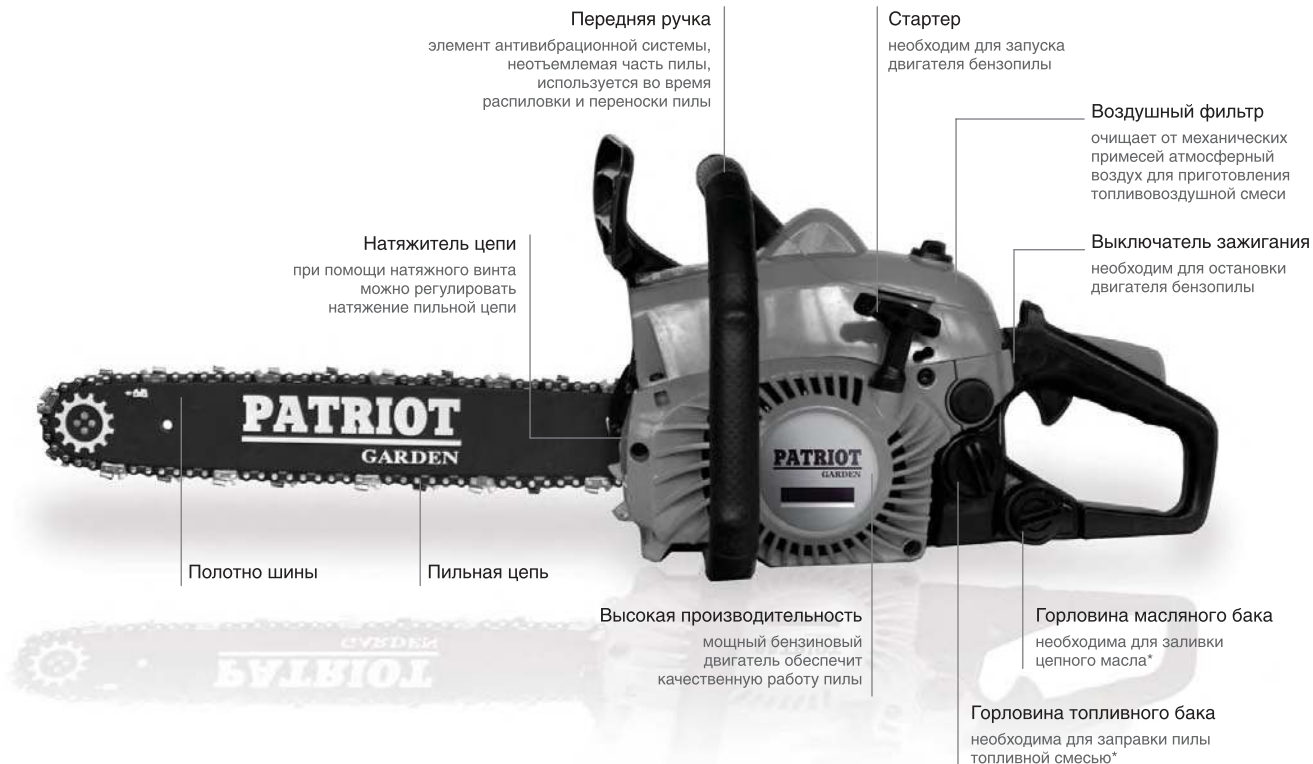
МЕРЫ ПРЕДОСТОРОЖНОСТИ ПРИ РАБОТЕ С БЕНЗИНОВОЙ ЦЕПНОЙ ПИЛОЙ

- Перед началом использования бензопилы внимательно прочитайте инструкцию и отметьте для себя основные моменты работы с цепной бензопилой. Не выбрасывайте инструкцию поскольку она может пригодиться вам в будущем.
- Используйте бензиновую пилу только по назначению.
- Для приготовления топливной смеси используйте бензин с октановым числом не менее АИ-92 и оригинальные масла и смазки компании Patriot Garden.
- Перед началом работы всегда проверяйте, что бензопила полностью и правильно собрана.
- Не оставляйте работающую бензопилу без присмотра. Если во время работы бензопилы рядом находятся дети, необходимо быть предельно внимательным. Не позволяйте детям находиться рядом с бензопилой.
- При хранение и транспортировке бензопилы всегда используйте защитный кожух для пильного механизма, это продлит срок службы цепи, шины и ведомой звездочки пилы.
- Не погружайте бензопилу в воду или любую другую жидкость - это может привести к преждевременной коррозии пильного механизма и неисправности пилы.
- Регулярно проверяйте пильную цепь и шину на предмет неисправностей и саму пилу на предмет повреждений. При обнаружении повреждений любого рода немедленно прекратите использование пилы и передайте устройство в ближайший сервисный центр на диагностику и ремонт цепной бензопилы.
- Не прикасайтесь голыми руками к пильной цепи бензопилы, как до, так и после окончания работы пилы.
- Заводите бензопилу только на ровной и сухой поверхности.
- Если при заполнении бака топливная смесь пролилась, обязательно смените место запуска бензопилы, отойдите не меньше, чем на 3 метра от места разлива.
- Бензопила не предназначена для использования детьми или людьми с нарушениями двигательных функций, а так же лицам, находящимся в состоянии алкогольного, наркотического опьянения или под действием лекарственных препаратов.
- Всегда выключайте бензопилу, когда оставляете её без присмотра, а так же по окончании использования, перед чисткой или транспортировкой.
- Любые виды ремонта или обслуживания бензопилы, кроме чистки, должны производиться в авторизованном сервисном центре.
- Бензопила предназначена только для проведения работ по распиловке древесины на открытом воздухе. Не применяйте бензопилу в домашних условиях и закрытых пространствах во избежании отравления продуктами работы двигателя внутреннего сгорания.
- Пильный механизм должен быть хорошо смазан. Плохо смазанная цепь быстрее изнашивается и может привести к быстрому износу шины и ведущей звездочки. Следите за правильным натяжением пильной цепи. При плохо натянутой цепи повышается риск соскальзывания и обрыва.

УСТРОЙСТВО БЕНЗОПИЛЫ



УСТРОЙСТВО БЕНЗОПИЛЫ



* заливные горловины топливной смеси и цепного масла могут располагаться в различных местах корпуса бензопилы, это зависит от модели и года выпуска цепной пилы.

ДОПОЛНИТЕЛЬНЫЕ АКСЕССУАРЫ



Канистра для приготовления топливной смеси
мерная шкала позволяет
приготовить топливную смесь
в необходимых пропорциях



Защитные перчатки*
необходимы для проведения
любых работ с бензиновой
цепной пилой.



Защитные очки*
защищают глаза от попадания
инородных частиц при
распилке древесины



Защитный кожух
необходим для хранения
цепной пилы и безопасной
транспортировки



Универсальный ключ
с помощью ключа
производятся работы по
сборке и разборке основных
элементов бензопилы



Напильник
необходим для заточки
пильных элементов цепи



Отвертка

ТЕХНИЧЕСКИЕ ХАРАКТЕРИСТИКИ

МОДЕЛЬ ПИЛЫ	3616	3816	3818	4016	4218	4318
Объем двигателя, см³	36	38	38	40	42	43
Длина шины, см	40	40	45	40	45	45
Шаг цепи и толщина звена, мм	3/8 - 1,3	3/8 - 1,3	3/8 - 1,3	3/8 - 1,3	3/8 - 1,3	3/8 - 1,3
Количество звеньев, шт	57	57	64	57	64	64
Емкость топливного бака, мл	300	300	300	300	350	350
Система запуска EASY START	-	-	опционально	да	-	-
Антивибрационная система	да	да	да	да	да	да
Тормоз цепи	да	да	да	да	да	да
Автоматическая смазка цепи	да	да	да	да	да	да
Вес бензопилы, кг	4.6	4.8	4.85	4.8	4.9	4.95

СБОРКА БЕНЗИНОВОЙ ЦЕПНОЙ ПИЛЫ



ШАГ 1

Открутите гайки для крепления пильного полотна и снимите защитную крышку вместе с тормозом цепи.



ШАГ 2

Установите пильное полотно специальным пазом на направляющие болты, с положением максимально близким к ведущей звездочке.



ШАГ 3

Наденьте цепь на ведущую звездочку и вставьте её хвостовики в паз пильного полотна. Начните эту операцию с верхней части пильного полотна. Убедитесь, что кромки режущих звеньев на верхней части полотна направлены к ведомой звезде пильного полотна. На шине нарисован правильно установленный режущий профиль звена. Установите штифт механизма натяжения цепи в специальное отверстие на полотне шины.

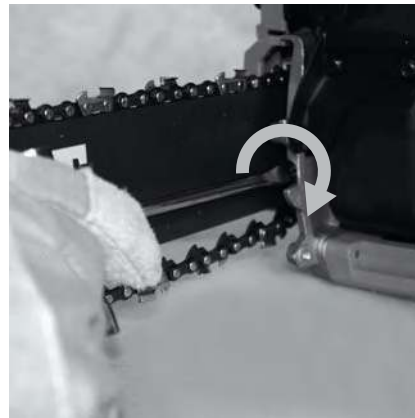
ДЛЯ ПРЕДОТВРАЩЕНИЯ ПОВРЕЖДЕНИЯ РУК ПРИ РАБОТЕ С ПИЛЬНОЙ ЦЕПЬЮ
ВСЕГДА НАДЕВАЙТЕ ЗАЩИТНЫЕ ПЕРЧАТКИ.

СБОРКА БЕНЗИНОВОЙ ЦЕПНОЙ ПИЛЫ



ШАГ 4

Наденьте крышку и наживите гайки на болты. Проверьте правильность установки цепи на ведущую и ведомую звездочку, потянув цепь вперед по пильному полотну. Цепь должна скользить без заеданий.



ШАГ 5

Натяните цепь с помощью универсального ключа, закручивая винт механизма регулировки цепи по часовой стрелке. Цепь необходимо натягивать до тех пор, пока она не будет плотно прилегать к нижней части пильного полотна.



ШАГ 6

Возьмитесь за носок пильного полотна и поднимите его вверх, натягивая цепь. Хорошо затяните гайки пильного полотна универсальным ключом. Цепь считается натянутой правильно, если, потянув вверх, ее можно приподнять на 5 (пять) миллиметров.

ПРИ УСТАНОВКИ НОВОЙ ЦЕПИ СЛЕДУЕТ ПРОВЕРЯТЬ ЕЕ НАТЯЖЕНИЕ, ПОКА ЦЕПЬ НЕ ПРИРАБОТАЕТСЯ. ПЕРЕД НАЧАЛОМ РАБОТ ПРОВЕРЯЙТЕ НАТЯЖЕНИЕ ЦЕПИ. ПРАВИЛЬНО НАТЯНУТАЯ ЦЕПЬ СЛУЖИТ ДОЛЬШЕ И ОБЕСПЕЧИВАЕТ ВЫСОКОЕ КАЧЕСТВО ПИЛЕНИЯ.

ПРИГОТОВЛЕНИЕ ТОПЛИВНОЙ СМЕСИ

При приготовлении топливной смеси для двухтактных двигателей бензопил следует использовать только оригинальные моторные масла компании Patriot Garden.

Мы рекомендуем использовать высококачественный неэтилированный бензин высокой очистки с октановым числом не менее АИ-92.

В комплекте дополнительных аксессуаров возьмите специальную канистру для топливной смеси. Заполните бензин до отметки, затем добавьте необходимое количество специального масла для двухтактных двигателей до уровня. Встряхните канистру несколько раз до получения однородной топливной смеси.

В случае отсутствия специальной канистры для смешивания топливной смеси используйте специальные канистры для хранения бензина. Топливная смесь бензина и специального масла Patriot Garden для двухтактных двигателей смешивается в соотношении 32:1.

Производите заправку топливного бака бензопилы при выключенном двигателе, а так же вдали от источника открытого огня.

Смесь следует готовить из расчета на одну заправку, не следует оставлять смесь в топливном баке бензопилы.

ЗАПРЕЩАЕТСЯ КУРИТЬ ВО ВРЕМЯ ПРИГОТОВЛЕНИЯ ТОПЛИВНОЙ СМЕСИ.



МАСЛО ДЛЯ СМАЗКИ ЦЕПИ, ШИНЫ И ВЕДУЩЕЙ ЗВЕЗДОЧКИ

Высококачественное специальное масло с добавлением комплекса присадок последнего поколения для смазывания, охлаждения и продления срока эксплуатации пильных цепей, шин, ведущей звездочки всех типов пил разработано инженерами компании Patriot Garden совместно с ведущими нефтехимическими лабораториями. Масло пригодно для круглогодичного использования и обеспечивает гарантированную защиту от коррозии, образуя вязкую масляную пленку.

ПРИМЕНЕНИЕ ОБЕСПЕЧИВАЕТ:

- Снижение вибрации пильной цепи;
- Удаление древесной стружки;
- Продление срока службы цепи, шины, звездочки;
- Легкое проникновение вовнутрь цепи, хорошую смазку фланцам;
- Хорошую липкость масла, которое позволяет избежать стекания по каплям, обеспечивая резерв мощности и экономное расходование;
- Низкий коэффициент трения и испарения;
- Высокие смазочные свойства.

Хранить специальные смазки надлежит в закрытом помещении вдали от источников огня. Беречь от детей! При контакте с кожей тщательно смыть водой с мылом. В случае попадания внутрь организма срочно обратиться к врачу.

НЕ ПРИМЕНЯТЬ ЦЕПНОЕ МАСЛО ДЛЯ ДВИГАТЕЛЕЙ!



ЗАПУСК БЕНЗИНОВОЙ ЦЕПНОЙ ПИЛЫ



ШАГ 1

Установите тормоз цепи в нерабочее положение, сдвинув ручку тормоза в направлении передней ручки до касания.



ШАГ 2

Залейте в горловину топливного бака приготовленную смесь.
В горловину бака для смазки цепи залейте цепное масло.
Баки для топлива и смазки отмечены специальными значками.



ШАГ 3

Установите зажигание в положение "ВКЛЮЧЕНО".

ПЕРЕД НАЧАЛОМ РАБОТЫ ВСЕГДА ПРОВЕРЯЙТЕ РАБОТОСПОСОБНОСТЬ ТОРМОЗА ЦЕПИ.
НЕОБХОДИМО СОДЕРЖАТЬ МЕХАНИЗМ ТОРМОЗА В ЧИСТОТЕ И ПЕРИОДИЧЕСКИ СМАЗЫВАТЬ РЫЧАЖНЫЙ МЕХАНИЗМ.

ЗАПУСК БЕНЗИНОВОЙ ЦЕПНОЙ ПИЛЫ



ШАГ 4

Полностью вытяните рычаг воздушной заслонки, тем самым установив его в положение - "ЗАПУСК".



ШАГ 5

Нажмите несколько раз на кнопку праймера для заполнения карбюратора топливной смесью. Положите бензопилу на устойчивую поверхность. Цепь должна свободно вращаться и быть на безопасном расстоянии от окружающих предметов.



ШАГ 6

Держите переднюю ручку одной рукой, правую ногу поставьте на основание задней ручки. Свободной рукой потяните за ручку стартера до его "зацепления". Резко дерните, до первого запуска двигателя.

НЕКОТОРЫЕ МОДЕЛИ БЕНЗОПИЛ КОМПЛЕКТУЮТСЯ СИСТЕМОЙ "EASY START". СИСТЕМА ЛЕГКОГО ЗАПУСКА "EASY START" ОБЕСПЕЧИВАЕТ ПРОСТОЙ И ПЛАВНЫЙ ЗАПУСК БЕНЗОПИЛЫ БЕЗ РЫВКОВ И ОТДАЧИ.

ЗАПУСК БЕНЗИНОВОЙ ЦЕПНОЙ ПИЛЫ



ШАГ 7

Установите рычаг воздушной заслонки в среднее положение. Несколько раз дерните за ручку стартера, пока не заведется двигатель. Дайте двигателю прогреться 15-20 секунд. Затем нажмите курок газа и уберите рычаг воздушной заслонки полностью.



ШАГ 8

Пиление производить крепко держа пилу обеими руками за заднюю и переднюю ручки. Держать пилу за тормоз цепи во время пиления категорически запрещается!



ШАГ 9

Если двигатель прогрет, выполните те же процедуры, что и при холодном запуске, только не вытягивайте воздушную заслонку и не нажимайте на праймер.

ВАША БЕНЗОПИЛА ОБОРУДОВАНА СИСТЕМОЙ АВТОМАТИЧЕСКОЙ СМАЗКИ. ВСЕГДА ПРОВЕРЯЙТЕ НАЛИЧИЕ ЦЕПНОГО МАСЛА В БАКЕ. БЕЗ ДОЛЖНОЙ СМАЗКИ ПИЛЬНАЯ ЦЕПЬ, ШИНА, ВЕДУЩАЯ И ВЕДОМАЯ ЗВЕЗДОЧКИ ПЕРЕГРЕВАЮТСЯ И ВЫХОДЯТ ИЗ СТРОЯ. ГАРАНТИЙНЫЙ РЕМОНТ НА ПОДОБНЫЕ СЛУЧАИ НЕ РАСПРОСТРАНЯЕТСЯ.

ОСТАНОВКА БЕНЗИНОВОЙ ЦЕПНОЙ ПИЛЫ



ШАГ 1

Отпустите рычаг газа - обороты двигателя упадут.



ШАГ 2

Остановите двигатель, переводя выключатель в положение "O".

ОБРАТИТЕ ВНИМАНИЕ

После окончания работ в топливном баке может остаться неизрасходованная топливная смесь, обязательно слейте ее в канистру.

Недопускается оставлять топливную смесь в баке бензопилы более, чем на 12 часов. Это может привести к нестабильной работе двигателя.

Цепное масло может находиться в смазочном баке продолжительное время.

Используйте только оригинальные сертифицированные минеральные и полусинтетические масла компании Patriot Garden для 2-х тактных двигателей.

Запрещается использовать масло для четырехтактных двигателей при приготовлении топливной смеси для двухтактных двигателей.

Для технического обслуживания бензопилы применяйте многофункциональные аэрозольные смазки компании Patriot Garden.

НЕ КАСАЙТЕСЬ ЦЕПИ ПРИ РАБОТАЮЩЕМ ДВИГАТЕЛЕ!

ПРОВЕРКА ПОДАЧИ ЦЕПНОГО МАСЛА



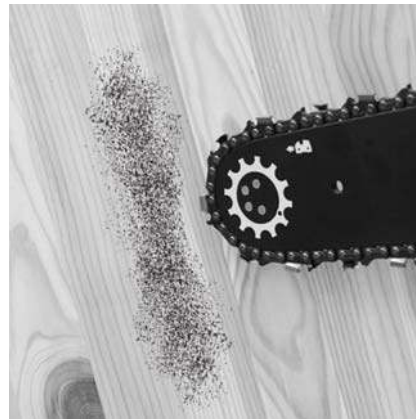
ШАГ 1

Найдите светлую поверхность, например, сруб дерева или доску. Направьте носок пилы на светлую поверхность.



ШАГ 2

Заведите двигатель. Нажмите на рычаг газа.



ШАГ 3

Через несколько секунд на поверхности должны появиться следы цепной смазки. Если этого не произошло, то вам необходимо прочистить масляные отверстия на шине (см. стр. 21).

СТАРТЕР



При загрязнении охлаждающих отверстий стартера продуктами распила и масляным шламом используйте для очистки кисточку и/или балон с сжатым воздухом.

ДВИГАТЕЛЬ



Грязные ребра цилиндра двигателя могут стать причиной его перегрева и поломки. Регулярно очищайте от загрязнений ребра цилиндров кисточкой и/или сжатым воздухом.

ПОЛОТНО ШИНЫ



Время от времени переворачивайте полотно шины. Это позволит равномерно распределять износ полотна.

Регулярно проверяйте смазочные отверстия полотна, в случае загрязнения их необходимо прочистить, иначе загрязненные отверстия могут стать причиной перегрева, раннего износа и поломки шины, пильной цепи и ведущей звездочки.

ПЕРЕД КАЖДЫМ ИСПОЛЬЗОВАНИЕМ ПРОВЕРЯЙТЕ БЕНЗОПИЛУ:

- на наличие ослабленного, поврежденного или изношенного крепежа или частей пилы;
- уровень цепного масла и работоспособность тормоза цепи;
- натяжение и износ цепи.

ТЕХНИЧЕСКОЕ ОБСЛУЖИВАНИЕ

ВОЗДУШНЫЙ ФИЛЬТР



ШАГ 1

Открутите крепежную гайку и снимите кожух защиты воздушного фильтра.



ШАГ 2

Вытащите воздушный фильтр и тщательно промойте его в мыльном водном растворе, затем высушите. Ежедневно проверяйте состояние воздушного фильтра.

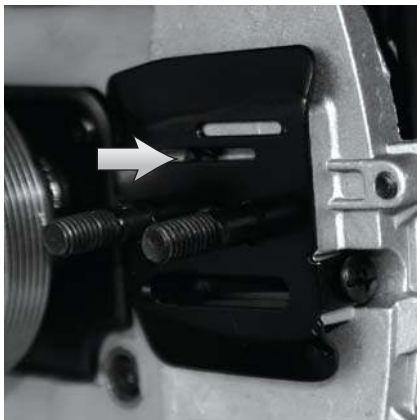
СВЕЧА ЗАЖИГАНИЯ



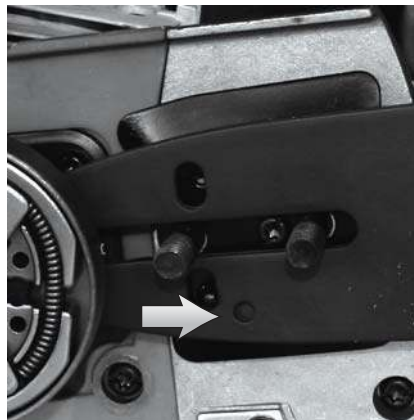
ШАГ 3

Регулярно проверяйте состояние свечи зажигания. Регулярно чистите свечу зажигания и проверяйте зазор между электродами. Зазор должен быть 0,5 мм.

СИСТЕМА СМАЗКИ



Следите за чистотой смазочного отверстия. В нем не должно быть посторонних предметов, комков грязи и масляных сгустков.



Регулярно проверяйте и при необходимости прочищайте смазочные отверстия на шине.

ЗВЕЗДОЧКА ШИНЫ



Ведомую звезду шины необходимо смазывать используя шприц-масленку. Производите эту операцию перед началом пиления.

ТОРМОЗ ЦЕПИ



ШАГ 1

Открутите крепежные гайки и снимите кожух защиты ведущей звездочки.



ШАГ 2

Прочистите механические части тормоза цепи. Смажьте их графитовой или литиевой смазкой.



ШАГ 3

Проверьте ленту тормоза цепи, если она изношена или деформирована - замените ее в авторизованном сервисном центре.

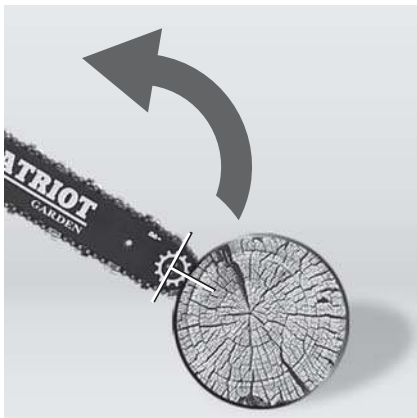
УСТРАНЕНИЕ НЕПОЛАДОК

Проблема	Возможное решение
Двигатель не запускается	<ul style="list-style-type: none">- Возможно выключатель пилы находится в положении "О", повторите пункт "Запуск пилы" (стр. 14)- Проверьте свечу зажигания, при необходимости почистите или замените.- Воздушная заслонка находится в вытянутом положении, прижмите ее к корпусу пилы.- Проверьте уровень топливной смеси.
Двигатель работает, но цепь не крутится	<ul style="list-style-type: none">- Возможно цепь установлена неправильно, или же Тормоз цепи блокирует работу пильной цепи.- Разблокировать Тормоз цепи, потянув его к передней ручке.
Двигатель не набирает обороты	<ul style="list-style-type: none">- Проверьте положение воздушной заслонки, при необходимости прижмите ее плотно к корпусу.- Проверьте воздушный фильтр, возможно он засорен. Очистите или замените на новый. (стр. 20)
Двигатель работает неустойчиво	<ul style="list-style-type: none">- Проверьте воздушный фильтр, возможно он засорен. Очистите или замените на новый. (стр. 20)- Если в топливном баке оставалась старая топливная смесь, слейте ее, промойте топливный бак бензином, затем залейте свежую топливную смесь. Подкачайте ее праймером.
Двигатель не развивает необходимую мощность и глохнет	<ul style="list-style-type: none">- Возможно в топливном баке оставалась старая топливная смесь, замените ее на новую.- Проверьте воздушный фильтр, возможно он засорен. Очистите его или замените на новый.- Проверьте свечу зажигания, при необходимости замените на новую.
Двигатель работает неустойчиво на высоких оборотах	<ul style="list-style-type: none">- Проверьте воздушный фильтр, возможно он засорен. Очистите или замените на новый. (стр. 20)- Отрегулируйте зазор свечи зажигания. (стр. 20)
Двигатель дымит	<ul style="list-style-type: none">- Возможно вы перепутали моторное масло с цепным маслом. Слейте старую топливную смесь, промойте бензином топливный бак, залейте свежую топливную смесь.
Нет подачи цепного масла	<ul style="list-style-type: none">- Прочистить отверстие на шине; на корпусе пилы убрать грязь. (стр. 21)- Проверить наличие цепного масла в баке.
Цепь соскакивает с шины	<ul style="list-style-type: none">- Натяните цепь, закрутите регулировочный винт натяжения цепи по часовой стрелке, пока натяжка цепи не станет приемлемой для процесса распиловки.
Цепь и шина нагреваются	<ul style="list-style-type: none">- Возможно закончилось цепное масло, добавьте масло в бачок.

ПО ВСЕМ ИНТЕРЕСУЮЩИМ ВОПРОСАМ ОБРАЩАЙТЕСЬ В СЕРВИСНЫЙ ЦЕНТР ИЛИ К БЛИЖАЙШЕМУ ДИЛЕРУ ТОРГОВОЙ МАРКИ.

МЕРЫ ПРЕДОСТОРОЖНОСТИ

ВНИМАНИЕ! ОПАСНО!



РИСК ОБРАТНОГО УДАРА!

Держите пилу крепко двумя руками, контролируйте процесс распиловки древесины, иначе при касании концом шины какого-либо предмета или когда цепь пережимается или же когда цепь придавливается деревом может возникнуть обратный удар. Исправный тормоз цепи защитит пользователя от возможного обратного удара.



При неправильной распиловке древесины цепь может быть зажата бревном. Чтобы этого не произошло, определитесь каким образом вы будете проводить распиловку древесины. Вы можете начать процесс распиловки бревна сверху, для этого сделайте распил примерно на четверть диаметра бревна, а затем закончите распил снизу. В этом случае цепь не окажется зажатой в бревне.



Можно начать распиловку снизу, для этого распилите бревно примерно на четверть диаметра бревна, а затем закончите распиловку сверху. Помните, если бревно не закреплено, то при начале распиловки оно может сдвинуться в сторону противоположную движению цепи и травмировать.

МЕРЫ ПРЕДОСТОРОЖНОСТИ



Не стоит придавать усилия при распиловке древесины, собственный вес пилы позволяет вести процесс распиловки. Если цепь зажала, остановите двигатель, приподнимите или измените положение бревна. Не стоит дергать инструментом для освобождения цепи.



Выберите направление для валки дерева. С этой стороны сделайте клиновидный пропил высотой не более 10 см. Затем сделайте горизонтальный пропил на противоположной стороне дерева. Не пропиливайте дерево до конца, оставьте середину, это позволит вам управлять падением дерева.

ВНИМАНИЕ!



Держать пилу за тормоз цепи во время пиления категорически запрещается!



ГАРАНТИЙНЫЕ ОБЯЗАТЕЛЬСТВА

Компания изготовитель гарантирует бесплатное сервисное обслуживание цепной бензиновой пилы в течение 12 месяцев со дня продажи. Гарантийный ремонт производится только при соблюдении покупателем условий гарантийных обязательств и регулярного сервисного обслуживания.

ГАРАНТИЙНЫЕ ОБЯЗАТЕЛЬСТВА

Гарантийный срок эксплуатации инструмента составляет 12 месяцев со дня продажи розничной сетью. При использовании изделия в предпринимательской деятельности гарантийный срок составляет 3 (три) месяца со дня продажи. Дефекты сборки инструмента, допущенные по вине изготовителя, устраняются бесплатно в течение 30 (тридцати) дней со дня предоставления потребителем требований об устранении недостатков изделия, после проведения техническим центром диагностики изделия.

ГАРАНТИЙНЫЙ РЕМОНТ ОСУЩЕСТВЛЯЕТСЯ ПРИ СОБЛЮДЕНИИ СЛЕДУЮЩИХ УСЛОВИЙ:

1. Имеется в наличии товарный или кассовый чек и гарантийный талон с указанием в нем заводского (серийного) номера инструмента, даты продажи, подписи покупателя, штампа торгового предприятия.
2. Предоставление исправной продукции в комплекте с рабочим органом.

ГАРАНТИЙНОЕ ОБСЛУЖИВАНИЕ НЕ ПРЕДОСТАВЛЯЕТСЯ:

1. При неправильном и нечетком заполнении гарантийного талона;
2. На инструмент, у которого не разборчив или изменен серийный номер;
3. На последствия самостоятельного ремонта, разборки, чистки и смазки инструмента в гарантийный период (нетребуемых по инструкции эксплуатации), о чем свидетельствует, например: заломы на шлицевых частях крепежа корпусных деталей;
4. На инструмент, который эксплуатировался с нарушениями инструкции по эксплуатации или не по назначению;
5. На повреждения, дефекты, вызванные внешними механическими воздействиями, воздействием агрессивных средств и высоких температур или иных внешних факторов, таких как дождь, снег, повышенная влажность и др.;
6. На неисправности, вызванные попаданием в инструмент инородных тел, небрежным или плохим уходом, повлекшим за собой выход из строя инструмента;
7. На неисправности, возникшие в следствии перегрузки, повлекшие выход из строя двигателя, или других узлов и деталей;
8. На неисправности, вызванные использованием некачественного бензина;
9. На неисправности, вызванные использованием неоригинальных запасных частей, принадлежностей и моторного масла не соответствующей классификации ТС, которое вызывает повреждение двигателя, уплотнительных колец, топливopроводов или топливного бака;
10. На неисправности, вызванные работой на тормозе цепи, что приводит к оплавлению корпуса;
11. На естественный износ изделия и комплектующих в результате интенсивного использования;
12. На такие виды работ, как регулировка, чистка, смазка и прочий уход;
13. Предметом гарантии не является неполная комплектация изделия, которая могла быть обнаружена при продаже изделия.

Гарантийное обслуживание не распространяется на узлы и детали, являющимися расходными, быстроизнашивающимися материалами, к которым относятся: пильная цепь и лента, пильная шина, соединительные муфты, ведущие и ведомые звездочки, болты, гайки, направляющие ролики, уплотнения, защитные кожухи, приводные ремни и шкивы, гибкие валы, крыльчатки, фланцы крепления, элементы натяжения и крепления режущих органов, резин, амортиз., резин, уплотнители, детали механизма стартера, свечи зажигания, лента тормоза цепи, воздушный и топливный фильтра, крышка бачков, включатель зажигания, рычаг воздушной заслонки, пружина сцепления.

АДРЕСА СЕРВИСНЫХ ЦЕНТРОВ

МОСКВА

Центральный Сервисный Центр "ДЖИ ТИ"

109202, ул. 1-я Фрезерная 2/1, тел.: (495) 673-68-98 вн.: 598

ИП Кузнецов Андрей Анатольевич
109125, 1-й Саратовский проезд 5, корп. 2, тел.: (495) 709 49 75.
ООО «ПАРТНЕР - 7000»

4 км., МКАД (Внутренняя сторона),
павильон №55, магазин С-12, тел.: (495) 940-93-81, (495) 355-33-70.
ООО "ЕВРОСЕРВИС"

ул. Щербаковская 53, тел.: (495) 640-01-14.

БРЯНСК

ИП Тимошкин Сергей Николаевич
241031, ул. Бурова 14, тел.: (4832) 68-71-75, (4832) 33-34-06.

БАРНАУЛ

ООО «МОТА МИР СЕРВИС»
630040, ул. Никитина 111, тел.: (3852) 65-93-52.

БИЙСК

ПБООЛ Водяной Игорь Владимирович
693322, ул. Социалистическая 1, тел.: (3854) 30-32-04.

ВЫСОКОВСК

ИП Кучин. 141650, М. О., Клинский район, ул. Красноармейская 37 «А»,
тел.: (49624) 6-35-03, (926) 512-90-22.

ВЛАДИМИР

ООО «ЭЛЕКТРОНСЕРВИС»
600022, ул. Новоямская 73, тел.: (4922) 24-08-19.

ЕКАТЕРЕНБУРГ

ООО «ИНСТРУМЕНТ ТОРГ»
620078, ул. Мира 34, под. 3, тел.: (343) 268-37-00, (343) 375-31-86.

ИЖЕВСК

СЦ «ТМ»СЕРВИС»
426057, ул. Красноармейская 127, тел.: (3412) 51-25-53.

КЕМЕРОВО

ООО «БИНКЕМЕРОВО СЕРВИС»
650010, ул. Рудничная 3, тел.: (3842) 49-68-87.

КАЗАНЬ

ИП Станкевич В. А.
420061, ул. Галеева 12, тел.: (843) 274-91-50.

ТЕЛЕФОН ЦЕНТРАЛЬНОГО СЕРВИСНОГО ЦЕНТРА

+7 (495) 673-68-98 вн.: 598

ОТРЫВНОЙ ТАЛОН #1

(Заполняется сервисным центром)

вписать номер гарантийного талона

Дата приема _____

Дата выдачи _____

Номер заказ-наряда _____

Мастер _____

Фамилия И. О.

Печать
Сервисного
Центра

ОТРЫВНОЙ ТАЛОН #2

(Заполняется сервисным центром)

вписать номер гарантийного талона

Дата приема _____

Дата выдачи _____

Номер заказ-наряда _____

Мастер _____

Фамилия И. О.

Печать
Сервисного
Центра

ОТРЫВНОЙ ТАЛОН #3

(Заполняется сервисным центром)

вписать номер гарантийного талона

Дата приема _____

Дата выдачи _____

Номер заказ-наряда _____

Мастер _____

Фамилия И. О.

Печать
Сервисного
Центра

АДРЕСА СЕРВИСНЫХ ЦЕНТРОВ

РЕКОМЕНДУЕМ

ПОЛЬЗОВАТЬСЯ УСЛУГАМИ ТОЛЬКО
АВТОРИЗОВАННЫХ СЕРВИСНЫХ ЦЕНТРОВ

Сервисный центр _____ **1**

Описание дефекта _____

Сервисный центр _____ **2**

Описание дефекта _____

Сервисный центр _____ **3**

Описание дефекта _____

КРАСНОДАР

ООО «БЕНЗОТЕМП»
350080, ул. Бородинская 150, тел.: 8 (918) 485-20-08, 8 (861) 266-46-82.

ЛИПЕЦК

ООО «АРСЕНАЛ»
398001, ул. 8-го Марта 13, тел.: (4742) 35-32-15, (4742) 74-06-96, (4742) 74-66-76.

НОВОКУЗНЕЦК

ООО «БИННОВОКУЗНЕЦКСЕРВИС»
654027, Проспект Курако 53, тел. (3843) 79-25-06.

НОВОСИБИРСК

ООО «БИН-СЕРВИС»
630123, Мочищенское шоссе 1/1, тел.: (383) 213-52-71.

ОМСК

ООО «ТЕХНОСФЕРА»
644011, ул. Енисейская 1, тел.: (3812) 70-47-02, (3812) 38-67-99.

РОСТОВ-НА-ДОНУ

ООО «ИНСТРУМЕНТСЕРВИС»
344000, ул. Крепостной 181/3, тел.: (863) 247-28-97.
СЦ «МАСТЕР»
344103, ул. Львовская 12, тел.: (863) 278-76-35.

САМАРА

ООО «СТИНСЕРВИС»
443011, проспект Кирова 24, корп. 40, тел.: (8462) 312-01-19.

СЕРПУХОВ

ИП Бекренев Григорий Александрович
142200, М.О., Северное шоссе 6, тел.: (4967) 76-12-80.

САНКТ-ПЕТЕРБУРГ

ИП Юганов Артем Павлович
196084, ул. Литовский проспект 260, корп. 4, тел.: (812) 932-36-88.

СТАВРОПОЛЬ

ООО «ВОКА И К»
355012, ул. Комсомольская 5а, тел.: (8652) 26-65-18.

ЯРОСЛАВЛЬ

ООО «ТРИОСЕРВИС»
150014, ул. Угличская 12, тел.: (4852) 58-11-24, (4852) 45-76-78, (4852) 25-94-83.
ООО «БИГАМ»
150044, ул. Выставочная 12, тел.: (4852) 73-76-02.

PATRIOT

GARDEN

www.patriotgarden.ru

Производитель оставляет за собой право вносить изменения в конструкцию и дизайн изделия, комплектацию и техническое сопровождение без уведомления третьих лиц.
Напечатано для России и стран СНГ.

RU - 0920009