

***PATRIOT***

---

# ИНСТРУКЦИЯ ПО ЭКСПЛУАТАЦИИ

---

ПОРТАТИВНЫЙ БЕНЗИНОВЫЙ ГЕНЕРАТОР

**| GRS 950 |**

---

ВВЕДЕНИЕ	4
ТЕХНИЧЕСКИЕ ХАРАКТЕРИСТИКИ	5
ИНСТРУКЦИЯ ПО ТЕХНИКЕ БЕЗОПАСНОСТИ	6
ПРЕДПУСКОВАЯ ПОДГОТОВКА	8
ЗАПУСК И ОСТАНОВКА ДВИГАТЕЛЯ	8
ЭКСПЛУАТАЦИЯ	10
ТЕХНИЧЕСКОЕ ОБСЛУЖИВАНИЕ	12
УСТРАНЕНИЕ НЕИСПРАВНОСТЕЙ	14
СРОК СЛУЖБЫ, УТИЛИЗАЦИЯ И ХРАНЕНИЕ	15
КОМПЛЕКТАЦИЯ	16
РАСШИФРОВКА СЕРИЙНОГО НОМЕРА	16
ГАРАНТИЙНЫЙ ТАЛОН	17
ГАРАНТИЙНЫЕ ОБЯЗАТЕЛЬСТВА	18
АДРЕСА СЕРВИСНЫХ ЦЕНТРОВ	19

### Поздравляем Вас с приобретением генератора PATRIOT!



**ВНИМАНИЕ!** Внимательно ознакомьтесь с инструкцией по эксплуатации и запомните назначение элементов управления и правила эксплуатации устройства. Неправильная эксплуатация генератора и несоблюдение мер безопасности может привести к серьезным травмам или смерти! Данное руководство содержит всю необходимую информацию по мерам безопасности при работе с оборудованием. Внимательно ознакомьтесь с данным руководством перед началом работы с генератором. Пожалуйста, предоставьте другим пользователям данную инструкцию, прежде, чем они начнут работать с генератором. Пользователь устройства несет ответственность за несчастные случаи, которые могут произойти с другими людьми, и ущерб, который может быть нанесен их имуществу.

Никогда не допускайте к работе с устройством детей и лиц, незнакомых с инструкцией по его эксплуатации. Лицам, не достигшим 16 лет, пользоваться устройством запрещено. Местными нормативами может быть установлен минимальный возраст лиц, эксплуатирующих данное устройство.

### Товар соответствует требованиям

ТР ТС 004/2011 «О безопасности низковольтного оборудования»;

ТР ТС 020/2011 «Электромагнитная совместимость технических средств».

### Декларация о соответствии

ЕАЭС N RU Д-СН.РА01.В.91099/22. Заявитель: ООО «СНВ Карго», 129329, Россия, г. Москва, ул. Кольская, д. 1, стр. 1, тел.: 8 (495) 775-02-20. Действует с 18.02.2022 г. по 16.02.2027 г.

## СПАСИБО ЗА ПОКУПКУ!

<b>Серия (тип)</b>		<b>GRS</b>
<b>Модификация</b>		<b>950</b>
<b>арт.</b>		<b>GRS950-83G</b>
<b>Генератор</b>	Тип	Синхронный
	Номинальное напряжение*	~230В / 50Гц, 1ф
	Максимальная мощность	0,8 кВт
	Номинальная мощность	0,65 кВт
	Коэффициент мощности	1.0
	Выход постоянного тока	12В /4,0А
<b>Двигатель</b>	Тип	2-тактный, бензиновый, воздушного охлаждения
	Объем	63 см <sup>3</sup> / 2 л.с.
	Топливо	Смесь: 2Т масло + бензин АИ 92 (1:32)
	Объем бака	4,2 л
	Расход топлива	0,5-0,7 л/ч
	Система запуска	Ручной стартер
<b>Общее</b>	Габариты ДхШхВ	390х330х330 мм
	Вес	17 кг

\*Качество выходного напряжения соответствует классу применения G1 по ГОСТ Р ИСО 8528-1-2005.

### ИНСТРУКЦИЯ ПО ТЕХНИКЕ БЕЗОПАСНОСТИ



**ВНИМАНИЕ!** Перед началом эксплуатации внимательно изучите данное руководство. Всегда соблюдайте инструкции по безопасности, использованию и техническому обслуживанию генераторной установки.

#### Выхлопные газы токсичны

- Никогда не эксплуатируйте генератор в замкнутом плохо вентилируемом помещении.

#### Используемое топливо сильно горюче и токсично

- Всегда останавливайте генератор перед заправкой, выждите минимум 5 минут, чтобы двигатель остыл.
- Неправляйте генератор вблизи открытого огня, не курите во время заправки.
- Не допускайте попадания топлива на двигатель или глушитель во время заправки.
- При попадании топлива в глаза или проглатывании топлива следует немедленно обратиться к врачу. При попадании топлива на кожу и одежду тщательно промыть с мылом места контакта и сменить одежду.
- При эксплуатации и транспортировке располагайте генератор строго вертикально.

#### Двигатель и глушитель сильно нагреваются

- Располагайте генератор в местах, недоступных для детей и домашних животных.
- Рядом с работающим генератором не должно быть легковоспламеняющихся предметов.
- Устанавливаете генератор на расстоянии не менее 1 метра от стен и крупных предметов для достаточного охлаждения.
- Перед началом работы генератора убедитесь, что все защитные кожухи и панели установлены.
- Не переносите работающий генератор.
- Запрещается накрывать генератор.
- В процессе работы генератора глушитель сильно нагревается и остается горячим некоторое время после его выключения. Не дотрагивайтесь до глушителя во время работы двигателя, и пока он остается горячим.
- Устанавливаете генератор на ровную прямую поверхность.

#### Электроподключение

- Не включать генератор в существующую электропроводку.
- Не подключать генератор параллельно с другими генератором.

### Опасность поражения электрическим током

- Не используйте генератор под дождем или снегом, вблизи бассейнов, водоемов, устройств полива. Защищайте от водяных брызг.
- Не трогайте работающий генератор влажными руками.
- Всегда держите генератор сухим. Генератор не предназначен для хранения на улице. Влага или лед могут привести к неправильной работе, к замыканию электрических частей и, как следствие, поражению электрическим током.
- Обязательно заземлите генератор перед использованием.

**Примечание!** Используйте для заземления медный кабель сечением не менее 1.5 мм<sup>2</sup>.

### Основные правила

- Не дотрагивайтесь до движущихся частей.
- Не подносите руки, пальцы и другие части тела к движущимся частям генератора. Не дотрагивайтесь до вентилятора, это опасно.
- Не используйте генератор не по назначению.
- Не используйте генератор в целях, не описанных в данном Руководстве.
- Держите рабочую зону чистой.
- Загрязнение рабочей зоны может привести к травмам.

- Не допускайте детей и посторонних людей к рабочей зоне.
- Надевайте соответствующую одежду при работе.
- Не надевайте свободную одежду, перчатки, галстуки, кольца, браслеты и другие украшения, которые могут попасть в движущиеся части генератора, обувь не должна быть скользкой. Длинные волосы собирайте и надевайте головной убор.
- При техническом обслуживании используйте только оригинальные запасные части и рекомендованные смазки.
- Не приступайте к работе с генератором в состоянии усталости, алкогольного опьянения или после приема лекарств.
- Не вскрывайте генератор и не накрывайте его коробкой.
- Генератор должен быть установлен на горизонтальной поверхности.
- Нельзя устанавливать на неровной поверхности. Если генератор будет установлен на наклонной поверхности, не будет обеспечиваться надлежащая смазка, что может вывести из строя двигатель.
- Следите за расположением электропровода, ведущего к потребителю электроэнергии. Электропровод не должен касаться движущихся частей генератора.

### ПРЕДПУСКОВАЯ ПОДГОТОВКА

- Заземлите генератор (Рис. 1).

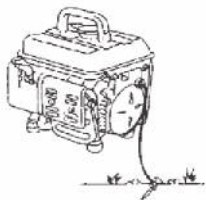


Рис. 1

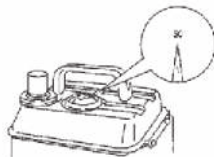


Рис. 2





0.02L	
0.04L	
0.06L	
0.08L	

Рис. 3

- В качестве топлива используется смесь масла для двухтактных двигателей и неэтилированного бензина АИ-92 в пропорции 1:32 (Рис. 2).
- Емкость топливного бака 4.2 литра. Не заполняйте бак выше топливного фильтра сверху.
- Приготовление смеси:
  - Используйте измерительный стакан в крышке топливного бака (Рис. 3).
  - Налейте масло в соответствии со шкалой в измерительный стакан.
  - Смешайте топливо и масло в подходящей для этого емкости, несколько раз активно встряхните и залейте в бак.

### ЗАПУСК И ОСТАНОВКА ДВИГАТЕЛЯ



**ВНИМАНИЕ!** Не подключайте электрооборудование до запуска генератора!

#### Запуск двигателя

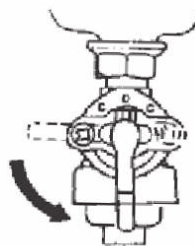


Рис. 4

- Встряхните топливо в баке перед запуском.
- Поверните рычаг топливного крана в положение «ON» (Рис. 4).

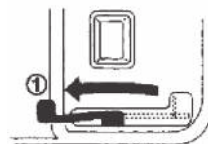


Рис. 5

- Переведите рычаг заслонки в положение «1» (Рис. 5)

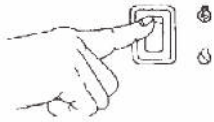


Рис. 6

4. Переведите выключатель зажигания в положение «ON» (Рис. 6).

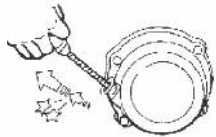


Рис. 7

5. Медленно потяните ручку стартера до появления сопротивления, и затем, прочно зафиксировав генератор, быстро и сильно потяните за ручку (Рис. 7).

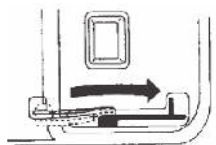


Рис. 8

6. Переведите рычаг заслонки в исходное положение (Рис. 8).

### Остановка двигателя



**ВНИМАНИЕ!** Выключите все электрооборудование перед остановкой генератора!

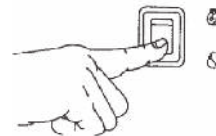


Рис. 9

1. Поверните выключатель зажигания в положение «STOP» (Рис. 9).

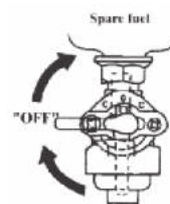


Рис. 10

2. Поверните рычаг топливного крана в положение «OFF» (Рис. 10).



### ЭКСПЛУАТАЦИЯ

#### Подключение 230В

- Проверьте напряжение на вольтметре генератора (должно быть в диапазоне 190-250В.)
- Выключите электрооборудование перед подключением к генератору.
- Подключите оборудование

При перегрузке может сработать защита генератора. Проверьте суммарную мощность подключенных приборов. Отключите лишнее. Утопите кнопку защиты 230В до фиксации.



**ВНИМАНИЕ!** Перед подключением оборудования с большими пусковыми токами (электроинструмент, компрессоры насосы) необходимо учитывать значения пусковых токов.

#### Пусковые токи

ПОТРЕБИТЕЛЬ / ТИП	КРАТНОСТЬ ТОКА	ИМПУЛЬС, СЕК
Лампы накаливания	5-13	0,05-0,3
Электронагревательные приборы	1,05-1,1	0,5-30
Люминисцентные лампы	1,05-1,1	0,1-0,5
Приборы с выпрямителем на входе блока питания	5-10	0,25-0,5
Приборы с трансформатором на входе блока питания	до 3	0,25-0,5
Устройства с электродвигателями (без плавного пуска)	1,5-7	1-3



**ВНИМАНИЕ!** Электроприборы с электронными компонентами не следует использовать с переносными генераторами. Качество напряжения, вырабатываемое генератором, может привести к их поломке.

#### Выход 12В

Используется только для зарядки автомобильных аккумуляторов.

- Подключите провода к клеммам аккумуляторной батареи соблюдая полярность. Красная клемма (+), черная (-).
- Подключите вилку 12В в разъем выхода 12В.
- Кнопка защиты 12В должна быть в положении «ON» (утоплена). Утопите кнопку защиты 12 В до фиксации.



**ВНИМАНИЕ!** Запрещено одновременное использование выхода 12В и 230В это может вызвать серьезную поломку генератора.

### Подготовка и эксплуатация в зимнее время

При эксплуатации генераторной установки следует различать зимнее и летнее время эксплуатации. Зимний температурный режим эксплуатации следует вводить при понижении температуры окружающего воздуха ниже +5°C.



**ВНИМАНИЕ!** Несоблюдение правил эксплуатации генераторной установки в зимнее время может привести к характерным поломкам, на которые не распространяется гарантия производителя.

Следует понимать, что генераторная установка в режиме работы достаточно сильно нагревается, и поэтому особенных рекомендаций во время работы установки в зимнее время нет.

#### Рекомендации по запуску двигателя

- Обязательно перед запуском генератора в зимнее время выдержать его при температуре минимум +10°C не менее 1 часа.
- При запуске генератора может понадобиться большее количество раз дернуть ручку стартера, особенно после полной смены топлива.
- Перед запуском необходимо проверить свечу зажигания на повреждения и нагар.

#### Рекомендации по остановке двигателя

- Перед глушением двигателя отключите нагрузку и дайте генератору проработать 3-5 минут на холостом ходу.
- После глушения двигателя потяните за ручку стартера, постарайтесь поймать точку максимального сопротивления, при максимальном сопротивлении клапана закрыты, это уменьшит циркуляцию теплого воздуха внутри крышки клапанов и соответственно вероятность обледенения, как клапанов, так и сапуна двигателя.



**ВНИМАНИЕ!** После остановки генераторную установку необходимо занести в теплое сухое помещение незамедлительно и выдержать при температуре не ниже +10°C не менее 1 часа. Перегретые системы установки при резком перепаде температур собирают большое количество конденсата, который может привести к множеству критических поломок при последующем запуске.

#### Хранение

- Общая рекомендация по выработке или сливу перед хранением топлива, для зимней эксплуатации, или если такая предполагается, является обязательным условием.
- При подготовке к хранению после зимней эксплуатации генераторной установки следует провести все стандартные процедуры подготовки к хранению.

### ТЕХНИЧЕСКОЕ ОБСЛУЖИВАНИЕ

#### Свеча зажигания (каждые 50 часов или 1 раз в месяц)

1. Выкрутите свечу зажигания. (Рис. 11)
2. Удалите нагар. (Рис. 12)
3. Проверьте цвет электрода. Нормальный цвет электрода - коричневый.
4. Проверьте зазор свечи. Стандарт: 0,7 - 0,8 мм (Рис. 13).

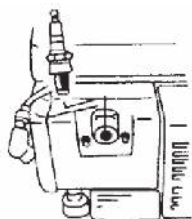


Рис. 11



Рис. 12

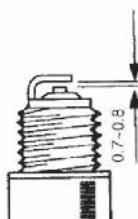


Рис. 13

#### Воздушный фильтр

(каждые 100 часов или 1 раз в месяц) (Рис. 14)

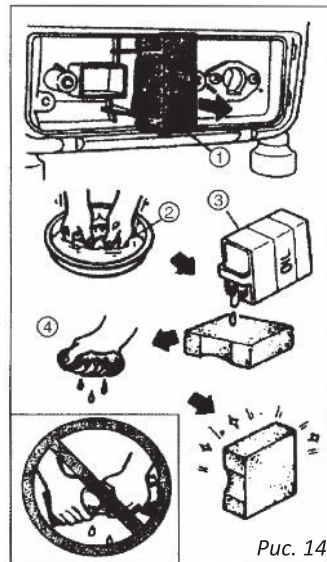


Рис. 14

1. Снять воздушный фильтр.
2. Промойте в мыльной воде.
3. Смочите фильтр моторным маслом.
4. Аккуратно отожмите лишнее моторное масло. Фильтр должен быть полностью в масле, но оно не должно стекать.



**ВНИМАНИЕ!** Никогда не запускайте двигатель без установленного воздушного фильтра.

### Топливная система

(каждые 150 часов или раз в 3 месяца).

#### Очистка фильтра топливного крана

1. Остановите двигатель.
2. Поверните рычаг топливного крана в положение «OFF» открутите колпачок, достаньте фильтр.
3. Промойте в мыльной воде сетчатый фильтр, высушите, установите обратно (Рис. 15).

#### Очистки фильтра топливного бака

1. Промыть в мыльной воде.
2. Протрите и высушите.
3. Установите обратно в топливный бак (Рис. 16).

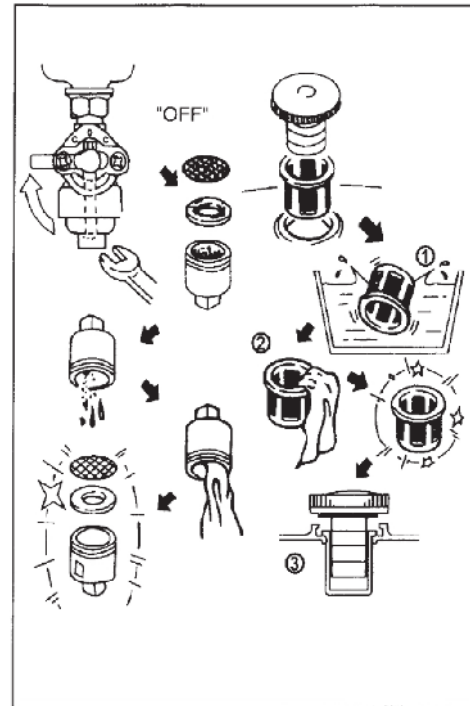


Рис. 15

Рис. 16

### УСТРАНЕНИЕ НЕИСПРАВНОСТЕЙ

#### Двигатель не заводится

1. Проверьте наличие топлива, после долгого хранения залейте свежую бензосмесь.
2. Проверьте выключатель зажигания.
3. Если двигателя по-прежнему не запускается, проверьте:
  - а) Топливный кран и фильтр;
  - б) Воздушный фильтр;
  - в) Обратитесь в сервисный центр.
4. Система зажигания.
  - а) Плохая искра;
  - б) Сильный нагар на свече зажигания - очистите нагар;
  - в) Пробой изоляции в свече зажигания - замените свечу;
  - г) Плохой контакт в свечном колпачке - проверьте контакт, прочно установите колпачок на свечу;
  - д) Неисправна катушка зажигания - обратитесь в сервисный центр.
5. Недостаточная компрессия в двигателе.
  - а) Не до упора закручена свеча зажигания - закрутите до упора свечу зажигания;
  - б) Критический износ поршневых колец или цилиндра - обратитесь в сервисный центр.

#### Нет напряжения на выходе генератора.

1. Сработала защита переменного напряжения 230 В - утопите до упора кнопку защиты 230В.
2. Сработала защита постоянного напряжения 12 В - утопите до упора кнопку защиты 12В.

#### Если генераторная установка не эксплуатируется или хранится более одного месяца, выполните следующие действия:

1. Слейте все топливо из бака;
2. Выработайте остатки топлива, заведя генератор;
3. Налейте, открутив свечу, около одной столовой ложки моторного масла через отверстие для свечи зажигания.

### СРОК СЛУЖБЫ, УТИЛИЗАЦИЯ И ХРАНЕНИЕ

#### Срок службы и утилизация

При выполнении всех требований настоящей инструкции по эксплуатации срок службы изделия составляет 5 лет. По окончании срока службы не выбрасывайте технику в бытовые отходы! Отслужившее свой срок оборудование должно утилизироваться в соответствии с Вашими региональными нормативными актами по утилизации техники и оборудования.

#### Подготовка к хранению и хранение

Перед консервацией генератора на срок более чем 3 месяца необходимо осуществить следующие мероприятия:

**Примечание!** Дополнительно после эксплуатации в зимнее время выдерживать неработающую генераторную установку при температуре не ниже  $+10^{\circ}\text{C}$  не менее 1 часа.

- Аккуратно слейте топливо из топливного бака. Остатки топлива могут испортиться, что в дальнейшем затруднит запуск двигателя.
- Открутите дренажный винт на дне карбюраторной поплавковой камеры и полностью слейте топливо.
- Замените моторное масло.
- Проверьте все винты и болты, при необходимости подкрутите.

- Тщательно протрите генератор промасленной тряпкой.



**ВНИМАНИЕ!** Не протирайте генератор водой!

- Проверните вал двигателя, потянув за трос стартера, пока не почувствуете сопротивление (в этом положении клапаны закрыты, что исключает попадание влаги внутрь цилиндра).
- Генератор следует хранить в хорошо проветриваемом помещении с низкой влажностью воздуха.

### КОМПЛЕКТАЦИЯ

ГЕНЕРАТОР

ЗИП КОМПЛЕКТ

ПРОВОДА ДЛЯ ЗАРЯДКИ АКБ

ИНСТРУКЦИЯ С ГАРАНТИЙНЫМ ТАЛОНОМ

1 ШТ.

1 ШТ.

1 ШТ.

1 ШТ.

### РАСШИФРОВКА СЕРИЙНОГО НОМЕРА

/ 2022 / 07 / 12345678 / 00001 /

2022 — год производства

07 — месяц производства

12345678 — индекс модели

00001 — индекс товара