

***PATRIOT***

---

# ИНСТРУКЦИЯ ПО ЭКСПЛУАТАЦИИ

---

КУЛЬТИВАТОР АККУМУЛЯТОРНЫЙ

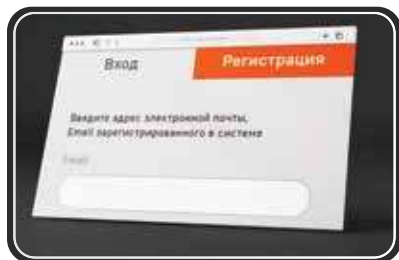
| RA 333 UES |

---

[www.onlypatriot.com](http://www.onlypatriot.com)

# ПРОГРАММА ЛОЯЛЬНОСТИ ДЛЯ РОЗНИЧНЫХ ПОКУПАТЕЛЕЙ

ПОЛУЧИТЕ ЦИФРОВОЙ ГАРАНТИЙНЫЙ ТАЛОН



**1** Авторизируйтесь на сайте  
[my.onlypatriot.com](http://my.onlypatriot.com)



**2** Зарегистрируйте кассовый чек  
в течение 30 дней после покупки



**3** Получите цифровой гарантийный  
талон с расширенной гарантией

КОПИТЕ БОНУСЫ И УЧАСТВУЙТЕ В ЕЖЕМЕСЯЧНЫХ  
РОЗЫГРЫШАХ ПРИЗОВ



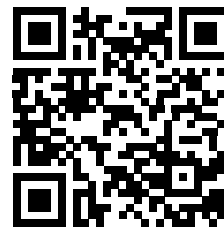
Регистрируйте товары  
[my.onlypatriot.com](http://my.onlypatriot.com)



Оставляйте отзывы на товары  
и получайте бонусы



Обменивайте бонусы  
на ценные подарки



ИНСТРУКЦИЯ ПО ВЫПУСКУ ЦИФРОВОГО  
ГАРАНТИЙНОГО ТАЛОНА, УСЛОВИЯ  
РАСШИРЕННОЙ ГАРАНТИИ И СПИСОК ТОВАРОВ

ВВЕДЕНИЕ	4
ТЕХНИЧЕСКИЕ ХАРАКТЕРИСТИКИ	5
КОМПЛЕКТАЦИЯ	6
УСТРОЙСТВО КУЛЬТИВАТОРА	7
СБОРКА КУЛЬТИВАТОРА	8
ЗАРЯД АККУМУЛЯТОРНОЙ БАТАРЕИ	10
ЗАПУСК И ОСТАНОВКА КУЛЬТИВАТОРА	11
СОВЕТЫ ПО ПРАКТИЧЕСКОМУ ИСПОЛЬЗОВАНИЮ АККУМУЛЯТОРНОГО КУЛЬТИВАТОРА	11
ОСОБЕННОСТИ РАБОТЫ	11
ТЕХНИЧЕСКОЕ ОБСЛУЖИВАНИЕ	12
СРОК СЛУЖБЫ, УСЛОВИЯ ХРАНЕНИЯ, ТРАНСПОРТИРОВКИ И УТИЛИЗАЦИИ	13
КРИТЕРИИ ПРЕДЕЛЬНЫХ И КРИТИЧЕСКИХ СОСТОЯНИЙ	13
ВОЗМОЖНЫЕ НЕИСПРАВНОСТИ И МЕТОДЫ ИХ УСТРАНЕНИЯ	14
РАСШИФРОВКА СЕРИЙНОГО НОМЕРА	15
ГАРАНТИЙНЫЙ ТАЛОН	17
ГАРАНТИЙНЫЕ ОБЯЗАТЕЛЬСТВА	18
АДРЕСА СЕРВИСНЫХ ЦЕНТРОВ	19

### **Благодарим Вас за приобретение аккумуляторного культиватора PATRIOT!**

Культиватор — это удобный и эффективный инструмент для обработки и культивации земли в садах и на приусадебных участках. Культиваторы просты в сборке, легки в использовании, требуют минимального технического обслуживания. Инженерами нашей компании применены самые современные технологии управления, смазки приводов, антивибрационных систем. Культиватор обрабатывает почву установленными фрезами, вращение на фрезах передается от электрического двигателя через редуктор.

Мы стараемся, чтобы работа с культиватором была приятной и безопасной при соблюдении мер техники безопасности, представленных в инструкции. Однако не стоит забывать, что при ненадлежащем использовании, культиватор является источником угрозы Вашему здоровью и здоровью окружающих Вас людей.

В инструкции подробно описан процесс сборки, запуска и технического ухода за аккумуляторным культиватором. Следуйте нашим инструкциям и инструмент прослужит Вам долго и станет надежным помощником на приусадебном участке. Мы гарантируем Вам безотказную работу культиватора в течении гарантийного срока и удовольствие работы на свежем воздухе!

#### **Условия продажи**

При совершении купли-продажи лицо, осуществляющее торговлю, проверяет в присутствии покупателя внешний вид товара, его комплектность и работоспособность. По возможности производит отметку в гарантийном талоне, прикладывает товарный чек, предоставляет информацию об организациях, выполняющих монтаж, подключение, и адреса сервисных центров. Особые условия реализации не предусмотрены.

#### **Культиватор соответствует нормативам и тех. регламентам:**

ТР ТС 004/2011 «О безопасности низковольтного оборудования»

ТР ТС 010/2011 «О безопасности машин и оборудования»

ТР ТС 020/2011 «Электромагнитная совместимость технических средств»

## **СПАСИБО ЗА ПОКУПКУ!**

### ИНСТРУКЦИЯ ПО ТЕХНИКЕ БЕЗОПАСНОСТИ



**ВНИМАНИЕ!** Данная модель не предназначена для культивирования целины.

1. Внимательно ознакомьтесь с настоящим руководством пользователя до того, как начнете эксплуатировать культиватор.
2. Запрещается использовать оборудование детям.
3. Не работайте с культиватором, если Вы утомлены, нездоровы, принимали алкоголь или лекарства, замедляющие реакцию.
4. При работе с изделием используйте защитную обувь, средства защиты органов зрения и слуха. Не надевайте свободную одежду.
5. Перед включением культиватора убедитесь в наличии хорошей опоры и способности удерживать равновесие.
6. Удалите всех посторонних лиц на расстояние не менее 10 метров от места работы с использованием культиватора.
7. Не эксплуатируйте культиватор вблизи взрывоопасных жидкостей, газов и др. веществ. Оборудование может быть источником искр, которые могут стать причиной возгорания.
8. Не начинайте эксплуатацию, пока территория не освобождена от посторонних предметов.
9. Все ремонтные работы, не описанные в настоящем руководстве должны производиться только специально обученным персоналом в авторизованном сервисном центре. Перед выполнением ремонта убедитесь в том, что питание отключено.

10. Передавайте культиватор только лицам, ознакомленным с правилами его эксплуатации.
11. Используйте только оригинальные запасные части.
12. Всегда предоставляйте руководство пользователя вместе с культиватором.
13. Проконсультируйтесь с местными органами власти относительно правил утилизации механических агрегатов.
14. Для утилизации культиватор подлежит обязательной сдаче в специальный центр.

### ТЕХНИЧЕСКИЕ ХАРАКТЕРИСТИКИ

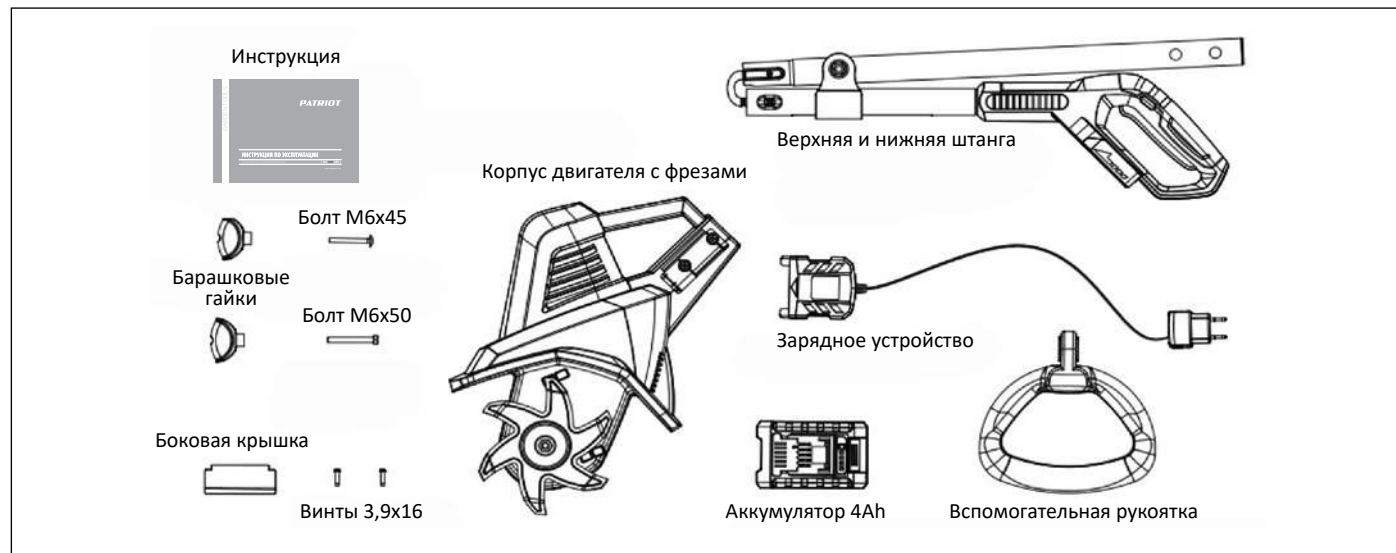
<b>Модель культиватора</b>	<b>RA 333 UES</b>
<b>Артикул</b>	<b>RA 333 UES-04G</b>
<b>Серия (Тип)</b>	<b>RA UES</b>
<b>Модификация</b>	<b>333</b>
Аккумуляторная батарея (в комплекте)	Li-ion, 20V
Скорость вращения фрез	220 об/мин
Ширина обработки	19 см
Макс. глубина обработки	15,5 см
Зарядное устройство (в комплекте)	+
*Время работы	30 минут
**Время зарядки	1 час 40 минут

\* Зависит от емкости аккумулятора, степени заряда, состояния и качества почвы, способа обработки.

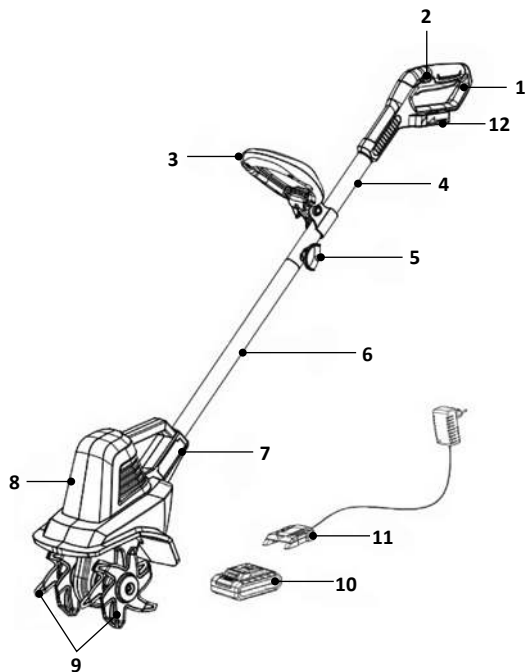
\*\* Указано примерное время полной зарядки аккумулятора на 4 Ah.

### КОМПЛЕКТАЦИЯ

КУЛЬТИВАТОР АККУМУЛЯТОРНЫЙ	1 ШТ.
ЗАРЯДНОЕ УСТРОЙСТВО	1 ШТ.
БАТАРЕЯ	1 ШТ.
ИНСТРУКЦИЯ С ГАРАНТИЙНЫМ ТАЛОНОМ	1 ШТ.



### УСТРОЙСТВО КУЛЬТИВАТОРА



1. Клавиша «ВКЛ» / «ВЫКЛ».
2. Кнопка блокировки.
3. Вспомогательная ручка.
4. Верхняя штанга.
5. Барашковая гайка.
6. Нижняя штанга.
7. Боковая крышка.
8. Корпус двигателя.
9. Фрезы.
10. Аккумулятор.
11. Зарядное устройство.
12. Отсек подключения аккумулятора.



**ВНИМАНИЕ!** Внешний вид и устройство изделия могут отличаться от представленных в инструкции.

### СБОРКА КУЛЬТИВАТОРА

**ШАГ 1.** Соберите нижнюю часть рукоятки, используя прилагающиеся болты барашковые гайки. Схему сборки см. стр. 9.

**ШАГ 2.** Соберите верхнюю часть рукоятки, используя прилагающиеся болты барашковые гайки.

**ШАГ 3.** Соедините собранную рукоятку с корпусом двигателя.

**ШАГ 4.** Установка аккумулятора:

1. Совместите аккумулятор с углублением в ручке.

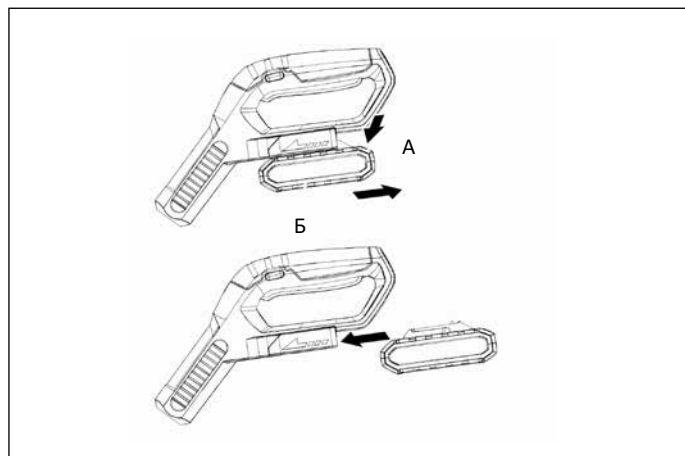
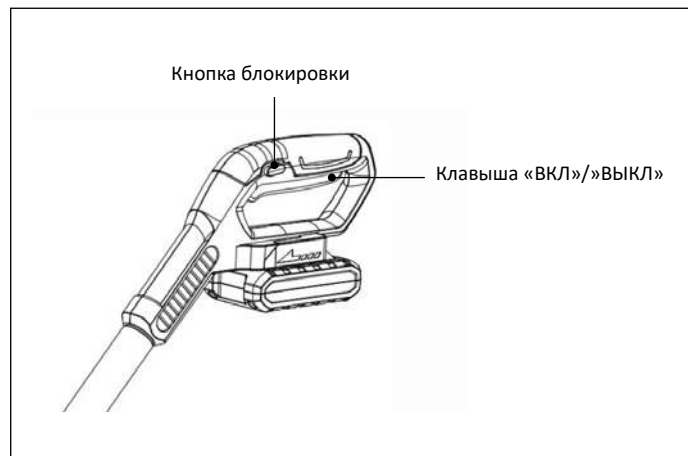
2. Вставляйте аккумулятор в ручку до тех пор, пока кнопка фиксатора аккумулятора не зафиксирована на месте.
3. После установки батареи вы должны услышать щелчок.

**Примечание.** Аккумулятор можно установить только одним способом.

### Извлечение аккумуляторной батареи

Нажмите кнопку разблокировки (А) на задней стороне аккумуляторного блока (Б), чтобы высвободить аккумулятор.

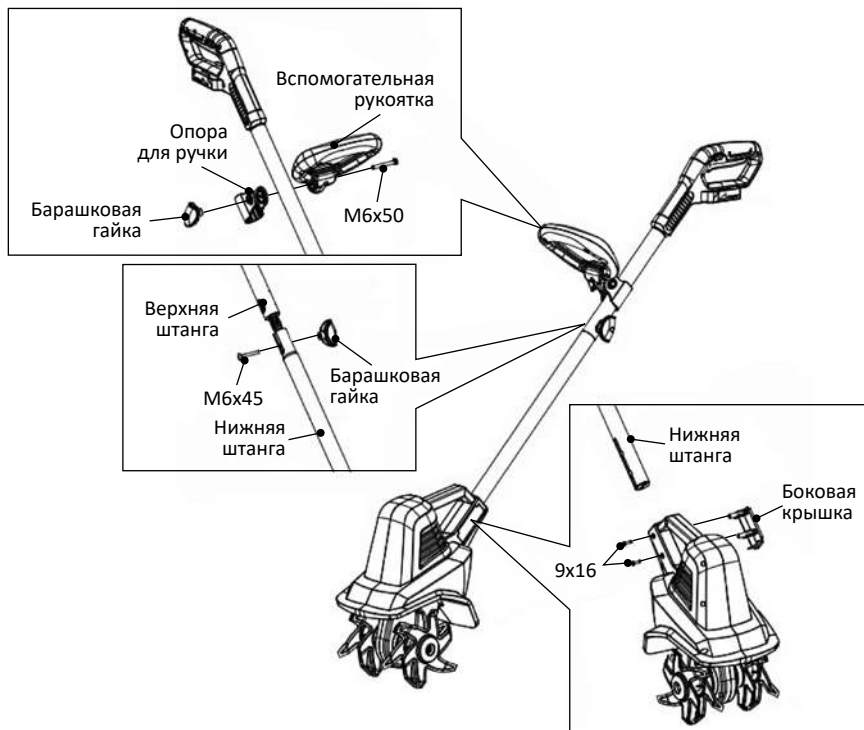
Вытащите аккумуляторный блок из инструмента.







**ВНИМАНИЕ!** Для предотвращения повреждения рук при сборке и работе с культиватором надевайте защитные перчатки.



## ЗАРЯД АККУМУЛЯТОРНОЙ БАТАРЕИ

### ЗАРЯД АККУМУЛЯТОРНОЙ БАТАРЕИ

Литий-ионные батареи могут заряжаться на любом уровне заряда. Процесс зарядки может быть отменен или запущен независимо от уровня заряда батареи.

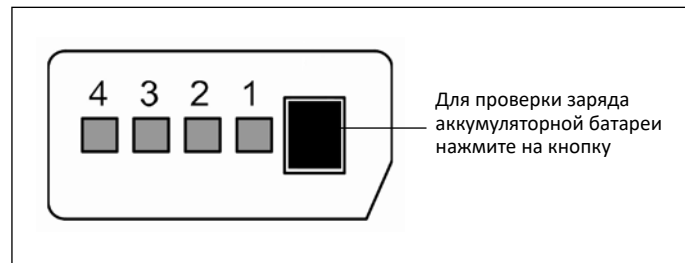
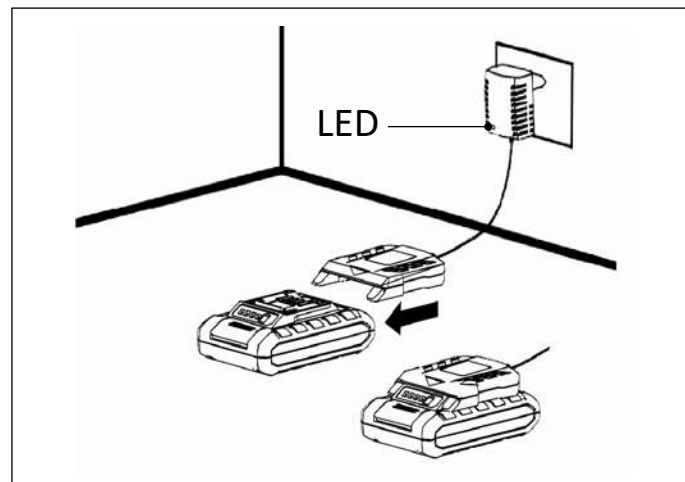
Аккумулятор необходимо зарядить перед первым использованием:

1. Установите зарядное устройство на верхнюю часть батареи.
2. Красный индикатор зарядки на зарядном устройстве загорается, когда аккумулятор подключен к зарядному устройству.
3. Когда светодиод на зарядном устройстве становится зеленым, аккумулятор полностью заряжен.
4. Отключите вилку питания от розетки, извлеките аккумулятор из зарядного устройства.

Нажав на кнопку, светодиодный индикатор показывает емкость батареи.

Светодиоды	Состояние батареи
Горят все	Полностью заряжена (70–100%)
Горят 1-2-3	Заряжена на 50–70%
Горят 1-2	Заряжена на 25–50%
Горит 1	Заряжена на 0–25%
Не горят	Требуется зарядка

Батареи следует хранить в рекомендуемом температурном диапазоне от 0 до 45 С, при влажности от 40 до 60%.



### ЗАПУСК И ОСТАНОВКА КУЛЬТИВАТОРА



**ВНИМАНИЕ!** Новый культиватор, заправленный и заполненный необходимым количеством смазки на заводе, в дополнительной заправке и смазке не нуждается.

**ШАГ 1. Включение культиватора.** Включите культиватор, нажав на кнопку блокировки и затем на клавишу включения/выключения. После включения двигателя отпустите кнопку блокировки.

**ШАГ 2. Выключение культиватора.** Для выключения двигателя отпустите клавишу включения/выключения.

### СОВЕТЫ ПО ПРАКТИЧЕСКОМУ ИСПОЛЬЗОВАНИЮ АККУМУЛЯТОРНОГО КУЛЬТИВАТОРА

1. Включайте изделие только после доставки к месту эксплуатации. Удерживайте изделие двумя руками.
2. Движение изделия вперед осуществляется под действием фрез. Фрезы должны погружаться в грунт медленно.
3. При глубокой обработке грунта наиболее эффективным методом является движение культиватора сначала вперед на расстояние вытянутых рук, затем подтягивание его в обратном направлении (к себе), после чего снова дать ему уйти вперед под действием фрез.
4. Фрезы должны всегда работать на максимальной скорости. Если фрезы зарываются глубоко в грунт, извлекайте их, покачивая изделие из стороны в сторону и притормаживая, пока они не освободятся.

5. Изделие предназначено для рыхления ранее обработанных участков. Особенности работы с культиватором см. раздел «Особенности работы».

### ОСОБЕННОСТИ РАБОТЫ

Перед использованием культиватора удалите с обрабатываемой местности все видимые камни и другие инородные предметы.

Важно! Аккумуляторный культиватор предназначен для рыхления ранее обработанных грядок, а также для аэрации верхнего слоя почвы и удаления небольших сорняков в теплицах.

**ВНИМАНИЕ!** Прежде чем перемещать культиватор с одного участка на другой, выключите двигатель и дождитесь полной остановки фрез. Будьте осторожны, не допускайте касания зубьев фрез земли при перемещении культиватора. Зубья фрез и сам агрегат могут быть повреждены даже если двигатель выключен.

#### Удаление посторонних предметов

Во время работы в зубьях может застрять камень или корень, а высокая трава или сорняки могут намотаться на вал фрез. Чтобы освободить от посторонних предметов фрезы или вал отпустите клавишу включения/выключения, подождите пока фрезы остановятся, отсоедините АКБ от устройства. Высвободите или удалите посторонние предметы из фрез или вала фрез. Чтобы упростить удаление высокой травы или сорняков с вала снимите фрезы (см. раздел «Снятие и установка фрез»).

### ТЕХНИЧЕСКОЕ ОБСЛУЖИВАНИЕ

#### Фреза

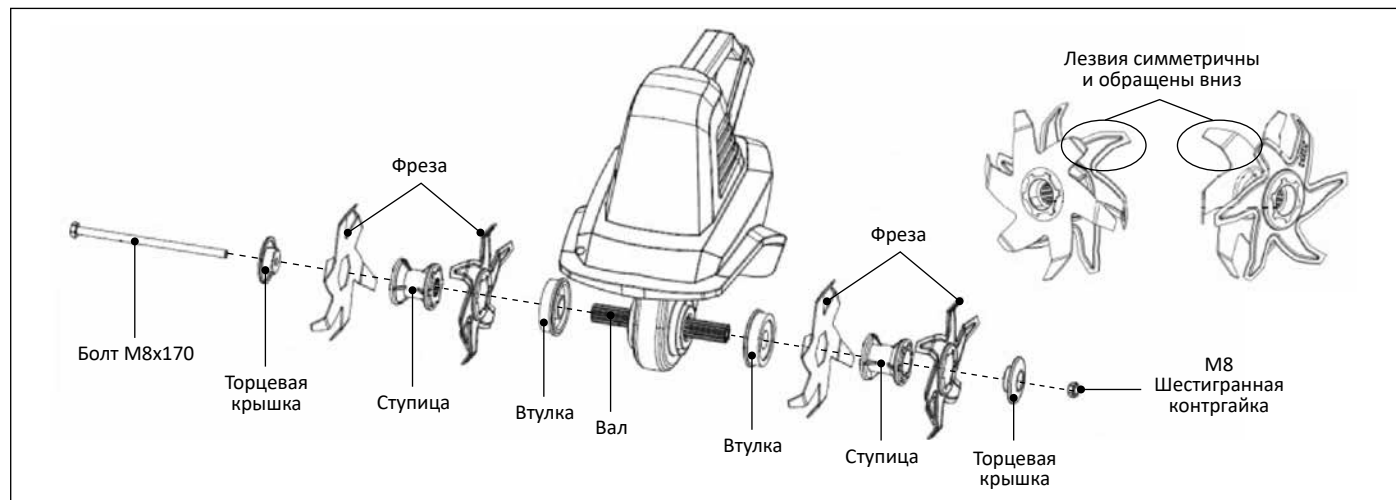
Если фрезы изношены или сломаны, их можно заменить. Отсутствие должного ухода за фрезами приводит к снижению эффективности культивации или перегрузке двигателя. При работе с фрезами всегда используйте защитные перчатки. Для замены фрез открутите шестигранную контргайку.

#### Снятие фрез

Лезвия должны быть установлены симметрично и обращены вниз. Наибольшая часть ступицы с наибольшим диаметром обращена наружу.

#### Общее обслуживание

После каждого использования удаляйте с культиватора грязь и траву. Перед длительным хранением, для предотвращения коррозии, покройте все металлические детали смазкой.



## СРОК СЛУЖБЫ, УСЛОВИЯ ХРАНЕНИЯ, ТРАНСПОРТИРОВКИ И УТИЛИЗАЦИИ

### Срок службы и утилизация

При выполнении всех требований настоящей инструкции по эксплуатации срок службы изделия составляет 5 лет. По окончании срока службы не выбрасывайте технику в бытовые отходы! Отслуживший срок инструмент должен утилизироваться в соответствии с Вашими региональными нормативными актами по утилизации техники и оборудования.

### Условия хранения

Хранить продукцию необходимо в закрытых или других помещениях с естественной вентиляцией, где колебания температуры и влажность воздуха существенно меньше, чем на открытом воздухе в районах с умеренным и холодным климатом, при температуре не выше +40°C и не ниже -50°C, относительной влажности не более 80% при +25°C, что соответствует условиям хранения 5 по ГОСТ 15150-89.

### Условия транспортировки

Транспортировать продукцию можно любым видом закрытого транспорта в упаковке производителя или без нее, с сохранением изделия от механических повреждений, атмосферных осадков, воздействия химически-активных веществ и обязательным соблюдением мер предосторожности при перевозке хрупких грузов, что соответствует условиям перевозки 8 по ГОСТ 15150-89.

## КРИТЕРИИ ПРЕДЕЛЬНЫХ И КРИТИЧЕСКИХ СОСТОЯНИЙ

### Критерии предельных состояний

- Необходимо следить за состоянием фрез и редуктора.
- При поломке элементов фрез нужно произвести замену ножа или целой фрезы (в зависимости от конструкции фрез).
- При обнаружении потеков масла/смазки густой консистенции на элементах фрез необходимо обратиться в авторизованный сервисный центр для замены сальников редуктора.

### Критерии критических состояний

- В случае возникновения постороннего шума в двигателе немедленно выключите его и обратитесь в авторизованный сервисный центр для ремонта.
- В случае возникновения постороннего шума в редукторе немедленно выключите его и обратитесь в авторизованный сервисный центр.
- В случае заклинивания редуктора необходимо обратиться в авторизованный сервисный центр.

### ВОЗМОЖНЫЕ НЕИСПРАВНОСТИ И МЕТОДЫ ИХ УСТРАНЕНИЯ

Неисправность	Причина	Решение
Двигатель не запускается.	Батарея не установлена должным образом.	Проверьте установку батареи.
	Батарея разряжена.	Зарядите аккумулятор.
	Батарея либо не исправна, либо не заряжается.	Замените аккумулятор.
	Отказ предохранительной кнопки.	Обратитесь в мастерскую, имеющую полномочия от производителя.
	Сработало реле перегрева.	Уменьшите глубину обработки почвы. Удалите посторонние материалы. Слишком плотный грунт. Уменьшите глубину обработки и медленно перемещайте изделие поочередно вперед и назад. Повторное включение допускается через 15 минут.
Чрезмерный или нетипичный шум.	Заклинивание фрезы.	Выключите изделие и дайте ему остановиться. Удалите посторонние предметы.
	Отсутствие смазки.	Обратитесь к уполномоченному дилеру.
	Ослабление болтовых соединений.	Подтянуть. Если шум остался, обратитесь в авторизованный сервисный центр.
Чрезмерная вибрация.	Слишком большая глубина обработки почвы.	Замените фрезы или обратитесь в мастерскую, уполномоченную изготовителем.
	Слишком большая глубина обработки почвы.	Установите правильную глубину.
Низкая эффективность работы.	Слишком малая глубина обработки почвы.	Установите правильную глубину.
	Чрезмерный износ фрезы.	Замените фрезу или обратитесь в мастерскую, уполномоченную изготовителем.

ПО ВСЕМ ИНТЕРЕСУЮЩИМ ВОПРОСАМ ОБРАЩАЙТЕСЬ В СЕРВИСНЫЙ ЦЕНТР ИЛИ К БЛИЖАЙШЕМУ ДИЛЕРУ ТОРГОВОЙ МАРКИ.

## РАСШИФРОВКА СЕРИЙНОГО НОМЕРА / СЕРИЯЛЫҚ НӨМІРДІҢ ТҮСІНДІРМЕСІ

2024 / 01 / 12345678 / 0001

2024 – год производства  
өндірілген жылы

01 – месяц производства  
өндірілген айы

12345678 – код модели  
үлгі коды

0001 – индекс товара  
тауар индексі