

PATRIOT

ИНСТРУКЦИЯ ПО ЭКСПЛУАТАЦИИ

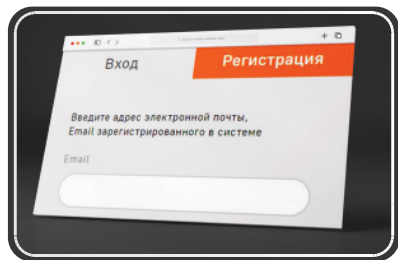
ГАЗОНОКОСИЛКА БЕНЗИНОВАЯ

| **PT56 LS** |

www.onlypatriot.com

ПРОГРАММА ЛОЯЛЬНОСТИ ДЛЯ РОЗНИЧНЫХ ПОКУПАТЕЛЕЙ

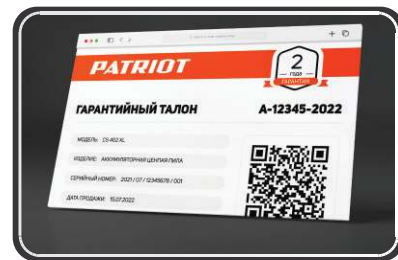
ПОЛУЧИТЕ ЦИФРОВОЙ ГАРАНТИЙНЫЙ ТАЛОН



1 Авторизуйтесь на сайте
my.onlypatriot.com



2 Зарегистрируйте кассовый чек
в течение 30 дней после покупки



3 Получите цифровой гарантийный
талон с расширенной гарантией

КОПИТЕ БОНУСЫ И УЧАСТВУЙТЕ В ЕЖЕМЕСЯЧНЫХ РОЗЫГРЫШАХ ПРИЗОВ



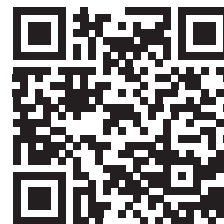
Регистрируйте товары
my.onlypatriot.com



Оставляйте отзывы на товары
и получайте бонусы



Обменивайте бонусы
на ценные подарки



ИНСТРУКЦИЯ ПО ВЫПУСКУ ЦИФРОВОГО
ГАРАНТИЙНОГО ТАЛОНА, УСЛОВИЯ
РАСШИРЕННОЙ ГАРАНТИИ И СПИСОК ТОВАРОВ

1. ОБЩИЕ СВЕДЕНИЯ	4
2. ТЕХНИКА БЕЗОПАСНОСТИ	5
3. УСТРОЙСТВО И ТЕХНИЧЕСКИЕ ХАРАКТЕРИСТИКИ	7
4. ПРИМЕНЯЕМЫЕ СМАЗОЧНЫЕ МАТЕРИАЛЫ И ЗАПРАВОЧНЫЕ ЕМКОСТИ	8
5. СБОРКА	9
6. ПЕРЕД НАЧАЛОМ РАБОТЫ	11
7. ЗАПУСК И ОСТАНОВКА	11
8. ПОРЯДОК РАБОТЫ	13
9. ТЕХНИЧЕСКОЕ ОБСЛУЖИВАНИЕ	15
10. СРОК СЛУЖБЫ, УТИЛИЗАЦИЯ, УСЛОВИЯ ХРАНЕНИЯ И ТРАНСПОРТИРОВКИ	18
11. ВОЗМОЖНЫЕ НЕИСПРАВНОСТИ И МЕТОДЫ ИХ УСТРАНЕНИЯ	19
12. КРИТЕРИИ ПРЕДЕЛЬНЫХ СОСТОЯНИЙ	20
13. РАСШИФРОВКА СЕРИЙНОГО НОМЕРА	20
14. ГАРАНТИЙНЫЙ ТАЛОН	21
15. ГАРАНТИЙНЫЕ ОБЯЗАТЕЛЬСТВА	22

1. ОБЩИЕ СВЕДЕНИЯ

1. ОБЩИЕ СВЕДЕНИЯ

Благодарим Вас за приобретение продукции торговой марки PATRIOT.

Инструкция по эксплуатации содержит необходимую информацию, касающуюся работы и технического обслуживания газонокосилок и их модификаций. Внимательно ознакомьтесь с ней перед началом эксплуатации.

Инструкция по эксплуатации является частью изделия и должна быть передана покупателю при его приобретении.

Информация, содержащаяся в настоящей Инструкции, действительна на момент издания. Изготовитель оставляет за собой право, без предварительного уведомления, вносить изменения в конструкцию, не ухудшающие характеристики оборудования.

Газонокосилка предназначена для выполнения работ по кошению газонов и других ровных поверхностей с невысокой травой.

Газонокосилка удобна и проста в эксплуатации. Работа с ней не требует специальной подготовки, но следует иметь в виду, что при ее использовании необходимы определенные навыки.

Предприятие-изготовитель постоянно совершенствует свои изделия, поэтому в настоящем Руководстве по эксплуатации могут быть не отражены некоторые конструктивные изменения.

К сведению торгующих организаций:

При совершении купли-продажи лицо, осуществляющее торговлю, проверяет в присутствии покупателя внешний вид товара, его комплектность и работоспособность. Производит отметку в гарантийном талоне, прикладывает товарный чек, представляет адреса сервисных центров и уполномоченных представителей.

Особые условия реализации не предусмотрены

2. ТЕХНИКА БЕЗОПАСНОСТИ

Используйте газонокосилку только после прочтения инструкции по безопасности.

Не разбирайте и не модифицируйте её. Лицам, не прошедшим инструктаж по эксплуатации или не изучившим инструкцию по эксплуатации, запрещается пользоваться данным оборудованием!

Перед использованием тщательно проверьте изделие и убедитесь в отсутствии дефектов. В случае обнаружения внешних дефектов свяжитесь с дистрибьютором Patriot.

На корпусе газонокосилки нанесены предупреждающие знаки. Внимательно ознакомьтесь с ними и следуйте предписанным требованиям.

	Заглушите двигатель и снимите провод свечи зажигания перед техническим обслуживанием.		Используйте индивидуальные средства защиты и защитную нескользящую обувь.
	Выхлопные газы содержат вредные вещества, не запускайте двигатель в закрытых или плохо проветриваемых помещениях.		Остерегайтесь острых лезвий - риск получения травмы.
	Опасность травмирования вылетающими предметами.		Не курите во время заправки. Не глотайте и не вдыхайте пары топлива, а также избегайте их контакта с кожей.
	Не оставляйте работающую газонокосилку без присмотра. Заглушите двигатель.		Осторожно! Горячие поверхности.
	Посторонние лица не должны находиться в зоне работы.		Не работайте с поднятой задней крышкой без травосборника



ВНИМАНИЕ! Используйте газонокосилку только по её прямому назначению. Применение в иных целях может привести к серьёзной травме.

- К работе с газонокосилкой допускаются лица, не моложе 14 лет, после тщательного изучения данного руководства, конструкции и способов управления, правил безопасной работы и обслуживания.
- Изделие не может эксплуатироваться детьми или иными лицами, чье физическое или психическое состояние требует посторонней помощи и не позволяет им самостоятельно пользоваться данным оборудованием без риска для здоровья.
- Лица, не допущенные к работе, неопытные, не занятые непосредственно в работе должны находиться на безопасном расстоянии, не менее 6 метров. Посторонним лицам запрещено находиться в зоне работы газонокосилки.
- Никогда не заправляйте топливо и не производите никаких работ по обслуживанию на работающем двигателе. Остановите двигатель полностью, как описано в настоящем руководстве перед обслуживанием, очисткой или добавлением масла.
- Будьте осторожны при заправке топливом двигателя, чтобы не пролить топливо, Пролитое топливо следует удалить с помощью ветоши до полного осушения.
- Не допускайте присутствия открытого огня в зоне работы или обслуживания газонокосилки.

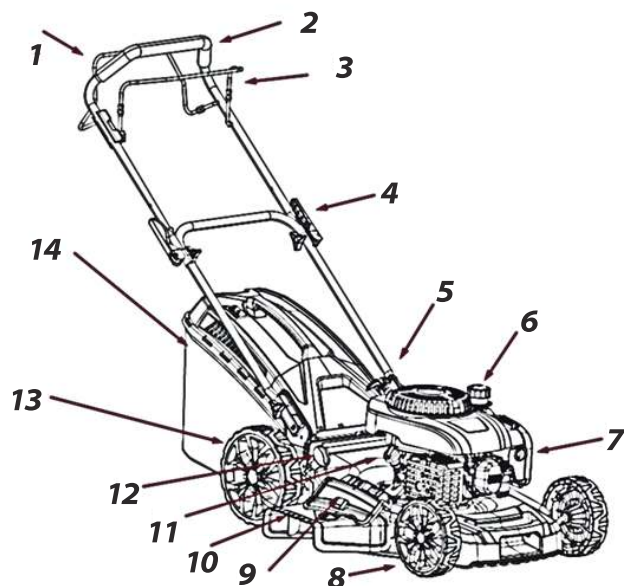
2. ТЕХНИКА БЕЗОПАСНОСТИ

- Не используйте газонокосилку и не запускайте двигатель в закрытом помещении для предотвращения отравления выхлопными газами.
- Не прикасайтесь к частям двигателя и глушителя во время работы или сразу после использования, они имеют высокую температуру и могут вызвать ожог.
- Используйте подходящие средства индивидуальной защиты при эксплуатации газонокосилки: защитные очки, перчатки, беруши, закрытую обувь. Носите одежду, подходящую для работы, которую вы выполняете.
- В процессе работы делайте перерывы для отдыха, остановив газонокосилку и заглушив двигатель, время непрерывной работы с газонокосилкой не должно превышать 1 час.
- Во время работы оператор должен располагаться только позади газонокосилки. Не располагайтесь сбоку или спереди по ходу движения – это может стать причиной травматизма из-за случайного падения на изделие или попадания рук или ног в опасную зону работы ножа или колес.
- Запрещается работать газонокосилкой с выявленными неисправностями. При обнаружении неполадок и неисправностей следует немедленно прекратить работу и обратиться в авторизованный сервисный центр для ремонта.
- Оператор должен контролировать опасную зону работы газонокосилки. Не допускается работа, если в опасной зоне находятся люди или животные.
- Используйте газонокосилку на безопасном расстоянии от других работников.
- Не используйте изделие на уклонах, более 20 градусов, а также там, где возможно её опрокидывание. При работе всегда сохраняйте устойчивое положение, будьте особенно внимательны при работе на склонах.
- При работе на склонах перемещайтесь только вдоль уклона, никогда не двигайтесь вверх или вниз перпендикулярно уклону.
- Соблюдайте периодичность технических осмотров и обслуживания газонокосилки, описанных в настоящем руководстве.
- Заглушите двигатель перед проведением очистки травосборника или регулировки высоты кошения.
- Не глотайте и не вдыхайте пары топлива, а также избегайте их контакта с кожей. В случае попадания топлива в глаза немедленно промойте большим количеством воды и срочно обратитесь к врачу.
- Выхлопные газы от данного оборудования являются очень токсичными и могут причинить ощутимый вред здоровью! Не вдыхайте выхлопные газы, это опасно для здоровья.

3. УСТРОЙСТВО И ТЕХНИЧЕСКИЕ ХАРАКТЕРИСТИКИ

3. УСТРОЙСТВО И ТЕХНИЧЕСКИЕ ХАРАКТЕРИСТИКИ

Устройство изделия



- | | |
|---|--|
| 1. Скоба включения привода хода; | 8. Переднее колесо; |
| 2. Рукоятка управления; | 9. Крышка бокового выброса; |
| 3. Скоба выключения зажигания и остановка ножа; | 10. Дефлектор бокового выброса; |
| 4. Фиксатор верхней части рукоятки управления; | 11. Маслозаливная горловина; |
| 5. Ручка стартера; | 12. Рычаг регулировки высоты кошения; |
| 6. Пробка топливного бака; | 13. Заднее колесо; |
| 7. Кнопка подкачки топлива (праймер); | 14. Комбинированный травосборник с индикатором наполнения; |



ВНИМАНИЕ! Внешний вид и устройство изделия могут отличаться от представленных в инструкции.

4. ПРИМЕНЯЕМЫЕ СМАЗОЧНЫЕ МАТЕРИАЛЫ И ЗАПРАВОЧНЫЕ ЕМКОСТИ

Технические характеристики

Серия (Тип)	PT LS
Модификация	56
Артикул	PT 56 LS-67D
Тип двигателя	PATRIOT
Мощность, л. с.	6.0
Объем, см ³	224
Макс частота вращения вала, об/мин.	2800
Свеча зажигания	F6TC
Стартер	Ручной
Количество регулировок высоты скашивания	7
Регулировка высоты скашивания, мм	25-75
Ширина скашивания, мм	560
Травосборник, л	60
Привод на задние колеса	+
Функция мульчирования	+
Функция бокового выброса	+
Сбор травы в травосборник	+
Задний выброс	+
Звуковое давление, дБ(А)	98
Диаметр колес, передние/задние мм.	203/254
Снаряженная масса, кг	33

Комплектация

Газонокосилка с установленными колесами и подключенной верхней рукояткой	1 шт.
Нижняя рукоятка	1 шт.
Травосборник	1 шт.
Запасной нож*	1 шт.
Воздушный фильтр*	1 шт.
Свеча зажигания*	1 шт.
Набор для замены масла (воронка, шланг, ручной насос для перекачки масла)**	1 шт.
Дефлектор бокового выброса	1 шт.
Мульчирующая заглушка	1 шт.
Набор крепежных элементов	1 шт.
Ключ свечной	1 шт.
Инструкция по эксплуатации	1 шт.

4. ПРИМЕНЯЕМЫЕ СМАЗОЧНЫЕ МАТЕРИАЛЫ И ЗАПРАВОЧНЫЕ ЕМКОСТИ

Двигатель	PATRIOT 224 см ³
Марки масла	Минеральное PATRIOT G-Motion HD SAE 30 4T TERRA полусинтетическое PATRIOT G-Motion 5W30 4T ARCTIC
Объем в картер двигателя, л.	0,4
Периодичность замены масла, час.	20
Объем топливного бака, л.	1,2

* Опционально

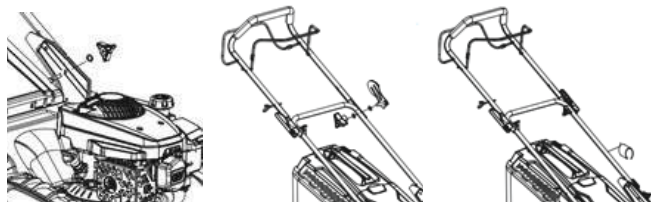
** Опционально. Комплектация сервис-набора может отличаться.
Масло не входит в комплект.

5. СБОРКА

Сборку изделия производите в соответствии с иллюстрациями. Изделие поступает в разобранном виде. Ключи для сборки газонокосилки в комплект не входят.

5.1 Сборка рукояток

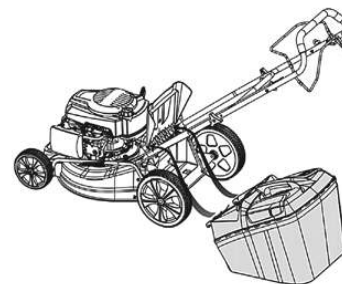
Установите нижнюю часть рукоятки при помощи болтов и пластиковых гаек барашков к раме газонокосилки, затем закрепите на ней верхнюю часть рукоятки, зафиксируйте трос на раме при помощи пластиковых клипс.



5.2 Сборка и установка травосборника.

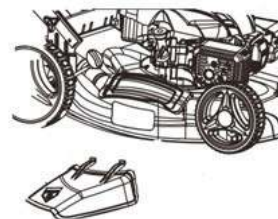
Травосборник поступает частично собранным.

При установке травосборника необходимо поднять заднюю крышку газонокосилки и закрепить травосборник за выступы на корпусе.



5.3 Установка дефлектора бокового выброса

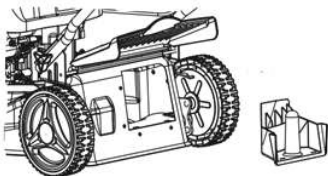
Для использования функции бокового выброса травы, снимите травосборник, установите мульчирующую заглушку, закройте заднюю крышку, поднимите боковую крышку газонокосилки, вставьте и зафиксируйте дефлектор. При этом скошенная трава будет отбрасываться в сторону, выбирайте верную траекторию движения.



5. СБОРКА

5.4 Установка мульчирующей заглушки.

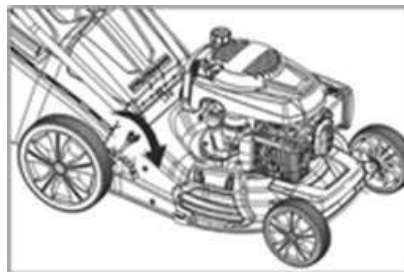
Для использования газонокосилки в режиме мульчирования травы снимите дефлектор бокового выброса или травосборник. Поднимите заднюю крышку и установите заглушку для мульчирования.



ВНИМАНИЕ! Для увеличения срока службы изделия применяйте мульчирующую насадку только в случае скашивания не более 2-5 см от первоначальной высоты газона.

5.5 Регулировка высоты скашивания.

Регулировка высоты скашивания производится одним рычагом, для этого отклоните его в направлении от газонокосилки и установите в нужное из 7 положений.



6. ПЕРЕД НАЧАЛОМ РАБОТЫ

Перед каждым использованием газонокосилки необходимо произвести следующие операции:

1. Убедитесь в том, что оборудование очищено от грязи и пыли. Особое внимание должно быть уделено внутренней поверхности деки, ножу и двигателю.
2. Внимательно осмотрите газонокосилку на предмет повреждений, все органы управления должны быть в исправном состоянии.
3. Проверьте топливные шланги, пробки заливных горловин, топливный бак на признак утечки, в случае обнаружения немедленно устраните до начала работы.
4. Проверьте уровень масла в двигателе и долейте при необходимости. Не переливайте.
5. Используйте соответствующее моторное масло. Производите замену масла на прогревом двигателе (см. раздел Техническое обслуживание).
6. Проверьте уровень топлива и долейте при необходимости. Используйте чистое топливо с октановым числом не ниже 92. Использование загрязненного топлива может привести к повреждению топливной системы.
7. Проверьте воздушный фильтр. Наличие грязи и пыли внутри фильтрующего элемента приведет к неустойчивой работе двигателя. Очистите воздушный фильтр, когда он загрязнен (см. раздел Техническое обслуживание).
8. Проверьте крепления всех резьбовых соединений, при необходимости произведите затяжку.

7. ЗАПУСК И ОСТАНОВКА

Картер двигателя не заполнен маслом, перед запуском обязательно заполните его маслом, согласно пункта 5 настоящей Инструкции:



ВНИМАНИЕ! Не соответствие рекомендуемым производителем двигателей маслом, а также его недостаток или излишек могут привести к серьезной поломке двигателя. Это является причиной отказа в предоставлении гарантии.

Заполните топливный бак. Не переполняйте. Рекомендуем приобретать топливо из расчета его использования в течение 30 дней.

ПРЕДУПРЕЖДЕНИЕ: Наполняйте топливный бак не более, чем на 2 см ниже края заливного отверстия, во избежание протечки оставьте место для расширения топлива.



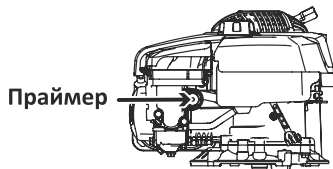
В случае пролива топлива или масла уберите газонокосилку от места разлива. Избегайте источников образования искры, пока пары бензина полностью не выветрятся. Протрите насухо пролитое топливо и масло. Не храните топливо и не заполняйте бензобак вблизи открытого пламени.

7. ЗАПУСК И ОСТАНОВКА

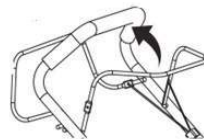
ПРЕДУПРЕЖДЕНИЕ: Качество топлива в процессе хранения значительно ухудшается и это остановить невозможно. Постепенно октановое число бензина уменьшается, а количество смол в процессе окисления значительно увеличивается. Это может повредить топливную систему двигателя. При длительном хранении (более 30-ти дней) необходимо опустошить топливную систему. Для этого осушите топливный бак, запустите двигатель и дайте ему поработать, пока топливопровод и карбюратор не опустеют. В следующем сезоне используйте свежее и чистое топливо. Дополнительная информация приведена в разделе срок службы, утилизация, условия хранения и транспортировки. Во избежание серьезных повреждений не добавляйте средства для очистки двигателя и карбюратора в бензобак.

Запуск ручным стартером

1. Установите газонокосилку на ровную поверхность с не слишком высокой травой, не допускайте наличия посторонних предметов в зоне вращения ножа. Ножи начинают вращаться одновременно с запуском двигателя.
2. Переведите рычаг регулировки высоты скашивания на максимальную высоту.
3. Заполните топливом поплавковую камеру карбюратора, для этого прокачайте его праймером 5-7 раз.

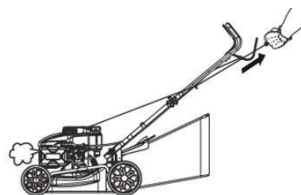


4. Переместите рычаг включения зажигания к рукоятке и держите его нажатым.



5. Вытяните ручку стартера примерно на 10-15 см. Пока вы не почувствуете сопротивление, а затем запустите двигатель резким рывком.

Не рекомендуется вытягивать шнур стартера максимально (на всю длину), а также резко не отпускайте его при повторной попытке завести двигатель, удерживая рукоятку, плавно верните его в исходное положение.



6. После того, как двигатель заведется прогрейте его в течение 1 минуты и приступайте к кошению.

Газонокосилка оборудована приводом на задние, что значительно облегчает процесс ухода за газоном.

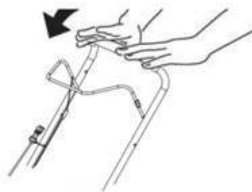
7. ЗАПУСК И ОСТАНОВКА / 8. ПОРЯДОК РАБОТЫ

Для активации движения, не отпуская рычага зажигания, переведите рычаг привода колес вверх к рукоятке.

ПРИМЕЧАНИЕ: Отключайте привод на колеса при развороте или повороте на 90 и более градусов, это позволит сохранить дерн на вашем газоне.

Остановка

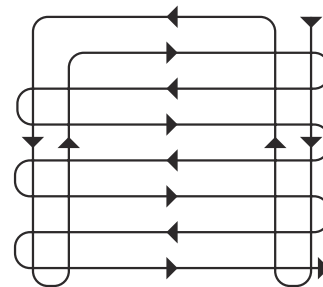
Для остановки двигателя просто отпустите рычаг включения зажигания, он вернется в исходное положение, двигатель автоматически выключится.



8. ПОРЯДОК РАБОТЫ

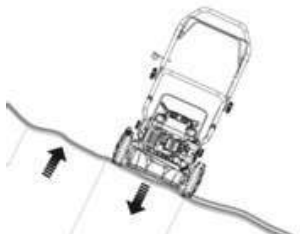
ПРЕДУПРЕЖДЕНИЕ! Газонокосилка должна пройти обкатку в течение 5 часов с начала эксплуатации.

- Внимательно осмотрите территорию перед проведением работ по кошению, уберите предметы, которые могут попасть под нож газонокосилки и травмировать оператора или повлечь поломку газонокосилки.
- Для получения красивого внешнего вида газона кошение производите при высоте травы до 10-15 см., не выше. Сильно переросшую траву (выше 15-20 см.) рекомендуется косить дважды. Сначала кошение производите на максимально установленной высоте газонокосилки, а затем, второй раз, на нужную высоту. Наилучший внешний вид газон имеет при высоте травы 3-5 см.
- Для удобства производства работ по кошению вашего газона предлагаем воспользоваться схемой:



8. ПОРЯДОК РАБОТЫ / 9. ТЕХНИЧЕСКОЕ ОБСЛУЖИВАНИЕ

- При кошении на склонах производите движение только параллельно к поверхности склона. Запрещается перемещаться вверх и вниз перпендикулярно склону.



ПРЕДУПРЕЖДЕНИЕ: Уклон не должен превышать 20 градусов.

- Опустошение травосборника. После заполнения травосборника, опустите рычаг включения двигателя, дождитесь его полной остановки и снимите травосборник.

9. ТЕХНИЧЕСКОЕ ОБСЛУЖИВАНИЕ

План технического обслуживания

Газонокосилка предназначена для долгой и продолжительной работы. При этом необходимо регулярное техническое обслуживание. Всегда используйте только оригинальные запасные части и рекомендованные смазочные материалы и топливо. Использование не оригинальных запасных частей может привести к аннулированию гарантии.

Перед началом технического обслуживания заглушите двигатель и отсоедините провод от свечи зажигания. Всегда устанавливайте газонокосилку на ровной поверхности, чтобы обеспечить точный уровень масла. Используйте только рекомендуемые масла.

Ежедневное обслуживание:

- Очистите от грязи корпус газонокосилки;
- Очистите внутреннюю поверхность деки;
- Проверьте воздушный фильтр;
- Проверьте уровень масла в двигателе;
- Проверьте крепежные элементы.

Через первые 5 часов работы:

- Замените масло в двигателе.

Через каждые 20 часов работы:

- Замените масло в двигателе;
- Проверьте свечу зажигания;
- Очистите топливный отстойник.

Через 200 часов работы:

- Проверьте и отрегулируйте зазор в клапанах;

9.1 Техническое обслуживание воздушного фильтра

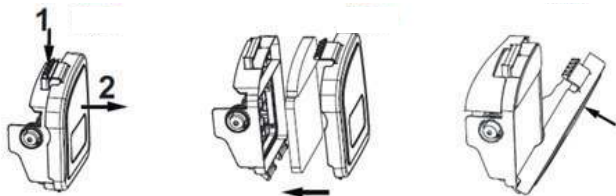
Двигатель оснащен поролоновым фильтром. Для оптимальной работы двигателя необходимо регулярное обслуживания воздушного фильтра.

Делайте это чаще, если двигатель работает на пыльных территориях.



ВНИМАНИЕ! Запрещено использовать бензин или растворитель для очистки деталей фильтра. Это может стать причиной пожара или взрыва.

Порядок обслуживания:



- Снимите наружную крышку воздушного фильтра, для этого нажмите на фиксатор и приподнимите её вверх. Будьте осторожны, чтобы грязь и мусор не попали в корпус воздуховода.
- Поролоновый элемент фильтра промойте теплым мыльным раствором воды, ополосните и тщательно просушите.
- Установите фильтрующий элемент на место и закройте крышкой.

Примечание! Не используйте для очистки поролонового элемента фильтра сжатый воздух. Возможно его повреждение.



ВНИМАНИЕ! Запрещено использование двигателя без воздушного фильтра, это может привести к серьезным повреждениям.



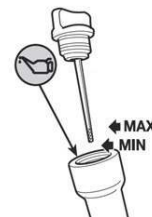
ВНИМАНИЕ: Работа двигателя с пониженным или завышенным уровнем масла может привести к повреждению двигателя. Данный тип повреждений не является гарантийным случаем.

9.2 Проверка и замена масла в двигателе

Проверка.

Проверку уровня масла в двигателе проводите перед каждым использованием при неработающем двигателе. Установите газонокосилку на ровную (горизонтальную) поверхность.

- Выкрутите крышку/щуп из маслосливной горловины, протрите его.
- Вставьте крышку/щуп в горловину, но не проворачивайте его в ней, затем выньте и проверьте уровень масла.
- Если уровень масла оказывается вблизи или ниже минимальной отметки на щупе, долейте рекомендуемое масло (см. пункт 5) до середины или максимальной отметки. Не переливайте выше уровня.
- Установите на место крышку/щуп.



9. ТЕХНИЧЕСКОЕ ОБСЛУЖИВАНИЕ

Замена.*

Если не используется набор для замены масла, то опустошите топливный бак, дайте двигателю поработать и слейте отработанное масло, когда двигатель прогрет. Теплое масло сливается быстро и полностью.

- Разместите под двигателем подходящую емкость для сбора масла, затем снимите крышку/щуп и наклоните газонокосилку.
- Дайте отработанному маслу стечь полностью. Утилизируйте отработанное масло способом, который не повредит окружающей среде.
- Залейте рекомендуемое моторное масло по уровню.



9.3 Очистка отстойника топлива

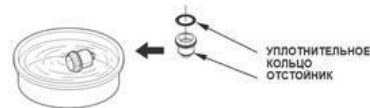


ВНИМАНИЕ! Бензин чрезвычайно огнеопасен и взрывоопасен, будьте предельно осторожны и не допускайте открытого пламени при работе с ним.

Заклушите двигатель и дайте ему остыть. Установите газонокосилку на твердую ровную поверхность. Протрите карбюратор, подставьте подходящую емкость для сбора топлива и выкрутите болт слива топлива, когда топливо полностью сольется выкрутите от-

* Использование нашего насоса для откачки значительно упростит процедуру замены масла в двигателе.

стойник, промойте его внутреннюю часть в чистом бензине. Установите уплотнительное кольцо и установите отстойник на место, надёжно закрепите его.



9.4 Проверка свечи зажигания

Используйте только рекомендуемые свечи зажигания, обеспечивающих оптимальный тепловой режим для нормальных рабочих температур использования двигателя.

ВНИМАНИЕ! Несоответствующая свеча зажигания может быть причиной повреждения двигателя.



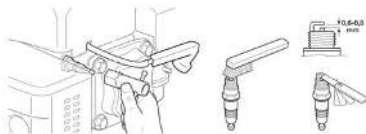
Рекомендуемая свеча зажигания F6TC, для проверки или замены произведите следующие работы:

1. Отсоедините колпачок свечи зажигания и удалите грязь вокруг свечи.
2. Выверните свечу зажигания при помощи свечного ключа.
3. Проверьте свечу зажигания. Замените её, если она повреждена, если уплотнительная шайба в плохом состоянии или изношен электрод.
4. Измерьте зазор между электродами свечи при помощи плоского щупа. При необходимости откорректируйте зазор, осторожно подгибая боковой электрод. Зазор должен быть в пределах 0,6-0,8 мм.

9. ТЕХНИЧЕСКОЕ ОБСЛУЖИВАНИЕ

5. Аккуратно установите свечу на место, закручивая вручную, чтобы исключить закручивание наперекос.
6. После того, как свеча посажена на место, затяните её свечным ключом до сжатия уплотнительной шайбы. При установке новой свечи зажигания затяните ее еще на пол-оборота, чтобы сжать уплотнительную шайбу.

При повторной установке оригинальной свечи зажигания затяните её на 1/8-1/4 оборотов, после того, как свеча села на место, чтобы сжать уплотнительное кольцо.



ВНИМАНИЕ! Неплотно поставленная на место свеча может привести к перегреву двигателя и его повреждению. Чрезмерная затяжка свечи зажигания может привести к повреждению резьбы в корпусе цилиндров.

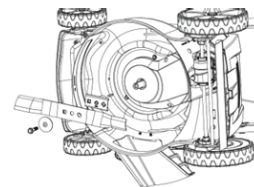
7. Наденьте колпачок свечи зажигания на свечу.

9.5 Обслуживание ножа

В процессе эксплуатации газонокосилки нож изнашивается и теряет первоначальную остроту. Эффективность скашивания уменьшается, и нож требует замены. Используйте только оригинальные ножи, рекомендованные изготовителем.

Демонтаж ножа производите в следующей последовательности:

1. Используйте средства индивидуальной защиты, перчатки.
2. Перед снятием ножа необходимо дождаться пока двигатель остынет, слейте топливо и моторное масло.
3. Положите газонокосилку на бок. Удерживая нож, с помощью гаечного ключа выкрутите болт крепления ножа и снимите его.
4. Установите новый нож в обратной последовательности. При установке обратите внимание на верное направление вращения ножа.



5. Затяните болт моментом затяжки 45-55 Н·м. Проверьте надежность соединения. После установки ножа, запустите двигатель, дайте ему поработать 1-2 минуты без нагрузки для проверки правильности установки. При возникновении повышенной вибрации немедленно остановите устройство и обратитесь в авторизованный сервисный центр.

Рекомендуется заменять изношенный нож новым, а не затачивать его. Для заточки ножа обращайтесь в авторизованный сервисный центр.

10. СРОК СЛУЖБЫ, УТИЛИЗАЦИЯ, УСЛОВИЯ ХРАНЕНИЯ И ТРАНСПОРТИРОВКИ



ВНИМАНИЕ! Производитель не несет ответственности за возможные повреждения, вызванные нарушением балансировки ножа. Категорически запрещается использовать изделие с погнутым, тупым или имеющим повреждения режущим ножом.

10. СРОК СЛУЖБЫ, УТИЛИЗАЦИЯ, УСЛОВИЯ ХРАНЕНИЯ И ТРАНСПОРТИРОВКИ.

1. При выполнении всех требований настоящей инструкции по эксплуатации срок службы изделия составляет 5 лет с даты продажи. Если дата продажи не указана, срок службы исчисляется с даты выпуска изделия.
2. По окончании срока службы не выбрасывайте технику в бытовые отходы! При выводе из эксплуатации изделие подлежит разборке с последующей сортировкой лома по группам на цветные металлы и неметаллы и их утилизацией в соответствии с Распоряжением Правительства РФ от 31.12.2020 N 3721-р «Об утверждении перечней товаров, упаковки товаров, подлежащих утилизации после утраты ими потребительских свойств»
3. Газонокосилку необходимо хранить в помещении с естественной вентиляцией. Категория условий хранения 2 (с) по ГОСТ 15150. Не допускается переворачивать, класть набор и наклонять, более чем на 20 градусов от горизонтали, а также хранить в одном помещении с химически активными веществами.

При длительном хранении необходимо произвести консервацию.

- Промойте и протрите насухо все окрашенные поверхности. Неокрашенные металлические поверхности протрите керосином и смажьте моторным маслом;
 - Слейте бензин из топливного бака, удалите топливо из поплавковой камеры карбюратора путем слива топлива из сливной пробки.
 - Выкрутите свечу зажигания и налейте несколько капель моторного масла в цилиндр. Проверните несколько раз стартер, чтобы масло растеклось по внутренней поверхности цилиндра.
 - Установите свечу зажигания на место, не присоединяйте высоковольтный колпачок.
4. При выполнении требований хранения и консервации срок хранения - 5 лет.
 5. Транспортировать продукцию можно любым видом закрытого транспорта в упаковке производителя или без нее, с сохранением изделия от механических повреждений, атмосферных осадков, воздействия химически-активных веществ и обязательным соблюдением мер предосторожности при перевозке хрупких грузов, что соответствует условиям перевозки 8 по ГОСТ 15150-89.



ВНИМАНИЕ! Необходимо соблюдать особую осторожность при погрузке и разгрузке газонокосилки.

11. ВОЗМОЖНЫЕ НЕИСПРАВНОСТИ И МЕТОДЫ ИХ УСТРАНЕНИЯ

Проблема	Возможные причины	Способы устранения
1) Двигатель не запускается.	A) Нет подачи топлива. B) Двигатель выключен. C) Неисправна свеча зажигания. D) Двигатель холодный. E) Большое кол-во топлива в камере сгорания.	A) Заполните топливный бак. B) Нажмите и удерживайте рычаг включения двигателя. C) Очистите свечу, проверьте и отрегулируйте зазор или замените свечу. D) Произведите подкачку топлива праймером. E) Очистите свечу зажигания.
2) Двигатель работает, нож не вращается.	A) Срезаны фиксаторы адаптера ножа. B) Дефект привода	A) Заменить адаптер ножа, проверить состояние ножа. B) Проведите ремонт в специализированном сервисном центре.
3) Повышенная вибрация, шум.	A) Ослаблены соединения. B) Поврежден режущий нож. B) Погнут коленчатый вал двигателя.	A) Произведите затяжку резьбовых соединений B) Замените режущий нож. B) Обратитесь в авторизованный сервисный центр.
4) Низкое качество скашивания	A) Затупился режущий нож.	A) Замените режущий нож.

12. КРИТЕРИИ ПРЕДЕЛЬНЫХ СОСТОЯНИЙ / РАСШИФРОВКА СЕРИЙНОГО НОМЕРА

12. КРИТЕРИИ ПРЕДЕЛЬНЫХ СОСТОЯНИЙ

Газонокосилки торговой марки PATRIOT соответствуют требованиям технического регламента таможенного союза ТР ТС 010/2011 «О безопасности машин и оборудования».

Критериями предельного состояния изделия являются состояния изделия, при которых его дальнейшая эксплуатация недопустима или экономически нецелесообразна. Например, чрезмерный износ, коррозия, деформация, старение или разрушение узлов и деталей или их совокупность при невозможности устранения в условиях авторизованных сервисных центров оригинальными деталями, или экономическая нецелесообразность проведения ремонта.

РАСШИФРОВКА СЕРИЙНОГО НОМЕРА

