

PATRIOT

ИНСТРУКЦИЯ ПО ЭКСПЛУАТАЦИИ

WS 225 SL

ШЛИФОВАЛЬНАЯ МАШИНА

110 30 1525



Мы позаботились и разместили цифровую версию инструкции на странице продукта. Также вы можете узнать о новинках, подписавшись на наши аккаунты в популярных соцсетях.

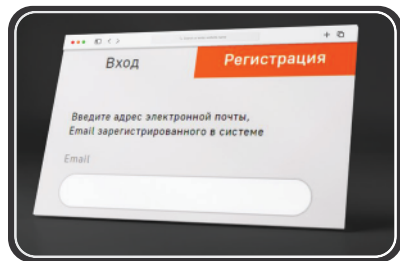
ПРОГРАММА ЛОЯЛЬНОСТИ
ДЛЯ РОЗНИЧНЫХ ПОКУПАТЕЛЕЙ



EXPERT

ПРОГРАММА ЛОЯЛЬНОСТИ ДЛЯ РОЗНИЧНЫХ ПОКУПАТЕЛЕЙ

ПОЛУЧИТЕ ЦИФРОВОЙ ГАРАНТИЙНЫЙ ТАЛОН



1 Авторизуйтесь на сайте
my.onlypatriot.com



2 Зарегистрируйте кассовый чек
в течение 30 дней после покупки



3 Получите цифровой гарантийный
талон с расширенной гарантией

КОПИТЕ БОНУСЫ И УЧАСТВУЙТЕ В ЕЖЕМЕСЯЧНЫХ РОЗЫГРЫШАХ ПРИЗОВ



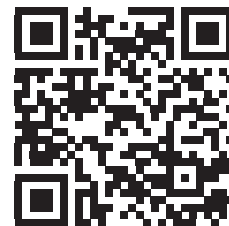
Регистрируйте товары
my.onlypatriot.com



Оставляйте отзывы на товары
и получайте бонусы



Обменивайте бонусы
на ценные подарки



ИНСТРУКЦИЯ ПО ВЫПУСКУ ЦИФРОВОГО
ГАРАНТИЙНОГО ТАЛОНА, УСЛОВИЯ
РАСШИРЕННОЙ ГАРАНТИИ И СПИСОК ТОВАРОВ

ВВЕДЕНИЕ	4
ОБЛАСТЬ ПРИМЕНЕНИЯ И НАЗНАЧЕНИЕ	5
ИНСТРУКЦИЯ ПО ТЕХНИКЕ БЕЗОПАСНОСТИ	5
ДОПОЛНИТЕЛЬНЫЕ ПРАВИЛА БЕЗОПАСНОСТИ	7
ОБЩИЕ ПРАВИЛА ТЕХНИКИ БЕЗОПАСНОСТИ	8
МЕРЫ ПРЕДОСТОРОЖНОСТИ ПРИ ИСПОЛЬЗОВАНИИ ШЛИФОВАЛЬНОЙ УСТАНОВКИ ДЛЯ СУХОЙ ШТУКАТУРКИ	10
ТЕХНИЧЕСКИЕ ХАРАКТЕРИСТИКИ	12
ВНЕШНИЙ ВИД ЭЛЕКТРОИНСТРУМЕНТА	12
ЭКСПЛУАТАЦИЯ ШЛИФОВАЛЬНОЙ УСТАНОВКИ	13
УПРАВЛЕНИЕ УСТАНОВКОЙ	16
УХОД И ТЕХОБСЛУЖИВАНИЕ	16
ВОЗМОЖНЫЕ НЕИСПРАВНОСТИ И МЕТОДЫ ИХ УСТРАНЕНИЯ	17
ОХРАНА ОКРУЖАЮЩЕЙ СРЕДЫ	18
КОМПЛЕКТАЦИЯ	18
РАСШИФРОВКА СЕРИЙНОГО НОМЕРА	18
ГАРАНТИЙНЫЙ ТАЛОН	19
ГАРАНТИЙНЫЕ ОБЯЗАТЕЛЬСТВА	20

Благодарим Вас за приобретение электроинструмента торговой марки Patriot.



ВНИМАНИЕ! Данная Инструкция содержит необходимую информацию, касающуюся работы и технического обслуживания электроинструмента Patriot. Внимательно ознакомьтесь с Инструкцией перед началом эксплуатации. Не допускайте людей не ознакомившихся с данным руководством к работе. Настоящая Инструкция является частью изделия и должна быть передана покупателю при его приобретении.

Информация, содержащаяся в Инструкции по эксплуатации, действительна на момент издания. Изготовитель оставляет за собой право вносить в конструкцию изменения, не ухудшающие характеристики инструмента, без предварительного уведомления.

Условия реализации

Розничная торговля инструментом и изделиями производится в магазинах, отделах и секциях магазинов, павильонах и киосках, обеспечивающих сохранность продукции, исключающих попадание воды.

При совершении купли продажи лицо осуществляющее продажу товара, проверяет в присутствии покупателя внешний вид товара, его комплектность и работоспособность. По возможности производит отметку в гарантийном талоне, прикладывает гарантийный чек. Предоставляет информацию об организациях выполняющих монтаж, подключение, и адреса сервисных центров.

Данные по шуму и вибрации

Средний уровень звукового давления, L_{pa} , дБ(А)	91
Средний уровень звуковой мощности, L_{wa} , дБ(А)	102
Коэффициент неопределенности, K , дБ	3
Среднеквадратичное значение скорректированного виброускорения a_h , m/s^2	5
Коэффициент неопределенности, K , m/s^2	1,5

ОБЛАСТЬ ПРИМЕНЕНИЯ И НАЗНАЧЕНИЕ / ИНСТРУКЦИЯ ПО ТЕХНИКЕ БЕЗОПАСНОСТИ

ОБЛАСТЬ ПРИМЕНЕНИЯ И НАЗНАЧЕНИЕ

Назначение

Эксцентриковая машина WS 225 SL предназначена для шлифовки сухой штукатурки, потолков и стен, внутренних и наружных поверхностей, очистки полов, удаления лакокрасочных покрытий, адгезивов и штукатурки и т.д.



ВНИМАНИЕ! Это оборудование не подходит для работы с материалами, содержащими асбест.

Соблюдайте определенные меры безопасности при работе с оборудованием. Внимательно прочтите данное руководство по эксплуатации, чтобы избежать возможных травм и повреждений.

Храните данное руководство в безопасном месте так, чтобы содержащаяся в нем информация была всегда под рукой. При передаче оборудования передавайте вместе с ним и данное руководство по эксплуатации.

Мы не несем ответственности за несчастные случаи или повреждения, возникшие в результате несоблюдения указаний данного руководства и инструкций по технике безопасности.

ИНСТРУКЦИИ ПО ТЕХНИКЕ БЕЗОПАСНОСТИ



ВНИМАНИЕ! При использовании электрических инструментов следует всегда соблюдать меры предосторожности для снижения опасности возникновения пожара, поражения электрическим током и получения травм. Прочтите эти правила инструкции перед использованием данного продукта и сохраните эти инструкции.

Для безопасной работы:

1. Поддерживайте чистоту на рабочем месте. Захламленные места и подставки могут привести к травмам.
2. Следите за условиями работы. Не подвергайте инструменты с электроприводом воздействию дождя. Не используйте инструменты с электроприводом в сырых или влажных местах. Поддерживайте хорошее освещение на рабочем месте. Не используйте инструменты с электроприводом в местах, где существует опасность пожара или взрыва
3. Предохраняйтесь от поражения электрическим током. Предотвращайте контакт тела с заземленными поверхностями (например, трубами, радиаторами, батареями, холодильниками).
4. Не допускайте в рабочую зону детей, животных и посторонних людей. Не позволяйте посетителям прикасаться к инструменту или шнуру-удлинителю. Все посетители должны находиться подальше от рабочей зоны.
5. Правильно храните неработающие инструменты. Если инструменты не используются, они должны храниться в сухом, не доступном для детей месте.
6. Не прикладывайте излишних усилий к инструменту. Инструмент будет выполнять работу качественнее и безопаснее при нагрузках, для которых он предназначен.

ИНСТРУКЦИЯ ПО ТЕХНИКЕ БЕЗОПАСНОСТИ

7. Используйте правильный инструмент. Не пытайтесь прилагать усилия к маленьким инструментам или приспособлениям для выполнения работы инструмента тяжелого назначения. Не используйте инструменты в непредназначенных целях; например, не используйте дисковую пилу для резки веток или корней деревьев..
8. Одевайтесь правильно. Не надевайте свисающую одежду или украшения, они могут попасть в движущиеся части. При работе на улице рекомендуется надевать резиновые перчатки и нескользящую обувь. Надевайте защитный головной убор.
9. Используйте защитные очки и защитные приборы для слуха. Если работа данным инструментом является пыльной, используйте маску для лица или пылезащитную маску.
10. Подсоедините пылевсасывающее оборудование. Если имеются подсоединения устройств для всасывания и сбора пыли, убедитесь в том, что они подсоединены и используются правильно.
11. Не прилагайте усилие к шнуру. Никогда не переносите инструмент за шнур и не дергайте за него для отсоединения от розетки. Держите шнур подальше от тепла, масла и острых краев.
12. Закрепите рабочее изделие. Используйте зажимы или тиски для крепления рабочего изделия. Это является более безопасным, чем держать его рукой, при этом для управления инструментом освобождаются обе руки.
13. Контролируйте рабочий процесс. Сохраняйте правильную стойку и баланс все время.
14. Осторожно обращайтесь с инструментами. Держите инструменты чистыми для лучшей и более безопасной, качественной работы. Следуйте инструкциям по смазке и смене принадлежностей. Периодически проверяйте шнур инструмента, и, если он поврежден. Не пытайтесь отремонтировать самостоятельно, обратитесь в авторизованный сервисный центр. Периодически проверяйте шнуры-удлинители и заменяйте, если они повреждены. Содержите рукоятки чистыми и не загрязненными маслом или смазкой.
15. Отсоединяйте инструменты. Если они не используются, перед техобслуживанием и при смене принадлежностей, таких, как лезвия, резцы и резак
16. Убирайте регулировочные ключи и гаечные ключи. Сформируйте привычку проверять, что регулировочные ключи и гаечные ключи убраны с инструмента перед его включением.
17. Избегайте случайных запусков. Не носите подсоединенный к сети инструмент, держа палец на переключателе. При подсоединении инструмента к сети, убедитесь, что переключатель выключен.
18. Используйте шнуры-удлинители, предназначенные для использования на улице. Если инструмент используется на улице, используйте только шнуры-удлинители, предназначенные для работы на улице.

19. Будьте внимательны. Наблюдайте за тем, что вы делаете, и как вы работаете инструментом. Не работайте инструментом, если вы устали.
20. Проверяйте поврежденные части. Перед дальнейшим использованием инструмента, любую поврежденную часть необходимо тщательно проверить, чтобы убедиться, что она будет работать надлежащим образом и выполнять свою рабочую функцию. Проверьте совмещение движущихся частей, свободный ход движущихся частей, целостность деталей и любые другие условия, которые могут повлиять на работу инструмента. Любая сломанная деталь или часть должны быть надлежащим образом отремонтированы и/или заменены в авторизованном сервисном центре, если иное не указано в данной инструкции по эксплуатации. Не используйте инструмент, если его нельзя включить и выключить с помощью переключателя.



ВНИМАНИЕ! Использование любой другой принадлежности или насадки, отличной от рекомендуемых в данной инструкции по эксплуатации или каталоге, может привести к опасности личной травмы.

21. Инструмент должен ремонтировать специалист. Данный электрический инструмент соответствует надлежащим правилам техники безопасности. Ремонт электрического оборудования должны выполнять только квалифицированные специалисты с использованием оригинальных запасных частей, в противном случае может возникнуть опасность травматизма пользователя.

ДОПОЛНИТЕЛЬНЫЕ ПРАВИЛА БЕЗОПАСНОСТИ

В данном руководстве по эксплуатации используются следующие пиктограммы:



Указание на опасность травмы, риска для жизни и возможного повреждения электроинструмента при несоблюдении данных инструкций.



Указывание на возможность удара током.

Внимательно прочтите данное руководство пользователя перед началом эксплуатации электроинструмента. Ознакомьтесь с его функциями и способом работы. Проводите техобслуживание электроинструмента в соответствии с данными инструкциями, чтобы гарантировать ее правильную работу. Храните руководство по эксплуатации и сопутствующие документы рядом с электроинструментом.

При использовании электроинструмента всегда соблюдайте описанные ниже основные меры безопасности, чтобы обеспечить защиту от удара током, травм и пожара. Прочтите и соблюдайте все требования перед началом эксплуатации данного электроинструмента. Соблюдайте так же и требования по правилам и требованиям техники безопасности.



Всегда проверяйте, соответствует ли напряжение, указанное на заводской табличке, Вашему напряжению сети.



Оборудование имеет двойную изоляцию, провод заземления не требует.

ИСПОЛЬЗУЙТЕ ПРАВИЛЬНОЕ НАПРЯЖЕНИЕ ПИТАНИЯ: Напряжение источника питания должно соответствовать информации, указанной на заводской табличке электроинструмента.

ИСПОЛЬЗУЙТЕ ПОДХОДЯЩИЙ УДЛИНИТЕЛЬ: Используйте только удлинитель, подходящий для питания электроинструмента. Шнур питания должен иметь диаметр как минимум 1,5 мм². При использовании удлинителя на катушке полностью размотайте и расправьте кабель.

Немедленно выключите инструмент в случае:

1. Неисправности в вилке или кабеле питания, а также при повреждении кабеля.
2. Неисправности выключателя.
3. Дыма или запаха горячей изоляции

ОБЩИЕ ПРАВИЛА ТЕХНИКИ БЕЗОПАСНОСТИ



ВНИМАНИЕ! Прочтите все предупреждения и все инструкции по мерам безопасности. Несоблюдение предупреждений и инструкции может привести к удару током, пожару и/или серьезной травме

Сохраните все предупреждения и инструкции для обращения к ним в дальнейшем. Термин «электроинструмент» в руководстве относится к Вашему электроинструменту с питанием от электросети или переносному электроинструменту с питанием от аккумуляторов

1. Безопасность рабочей зоны

- Содержите рабочую зону в чистоте и поддерживайте хорошее освещение. Плохо освещенные и захламленные участки часто становятся причиной несчастных случаев.
- Не эксплуатируйте электроинструменты во взрывоопасной среде, в присутствии легко воспламеняемых жидкостей, газов или пыли. Электроинструменты генерируют искры, которые могут воспламенить пыль или пары.
- При эксплуатации электроинструмента не подпускайте к нему детей и посторонних лиц. Отвлекающие факторы могут привести к потере управления

2. Электробезопасность

- Вилка питания электроинструмента должны соответствовать розетке. Никогда не модифицируйте вилку питания любым способом. Не используйте адаптерные вилки при работе с заземленными электроинструментами. Отсутствие модификаций и соответствие розетке снизят риск удара током.
- Не прикасайтесь к заземленным поверхностям, таким как трубы, радиаторы, плитки и холодильники. Если Ваше тело заземлено, риск удара током повышается.
- Не оставляйте электроинструменты под дождем или во влажных условиях. Попадание воды в электроинструмент увеличит риск удара током.
- Правильно обращайтесь со шнуром питания. Никогда не тяните за шнур при переносе или для отключения электроинструмента. Берегите шнур от воздействия тепла, масла, острых краев или движущихся деталей.

ОБЩИЕ ПРАВИЛА ТЕХНИКИ БЕЗОПАСНОСТИ

- Поврежденные или запутанные шнуры увеличивают риск удара током.
- При работе с электроинструментом на открытом воздухе используйте удлинитель, подходящий для наружных работ. Использование шнура, подходящего для наружных работ, снижает риск удара током.
- При необходимости работы с электроинструментом во влажных условиях используйте устройство для защиты от короткого замыкания и замыкания на землю (RCD). Использование RCD снижает риск удара током.

3. Личная безопасность

- При работе с электроинструментом будьте внимательны, следите за тем, что Вы делаете и используете здравый смысл. Не используйте электроинструмент в состоянии усталости, алкогольного или наркотического опьянения или после приема определенных лекарств. Потеря внимания при работе с электроинструментом даже на мгновение может стать причиной серьезной травмы.
- Используйте средства индивидуальной защиты. Всегда надевайте защитные очки. Защитное снаряжение, такое как пылезащитная маска, нескользящая обувь, каска или защита органов слуха, используемое в соответствующих условиях, снизят риск получения травм и сохранят ваше здоровье.
- Не допускайте случайного запуска оборудования. Убедитесь, что выключатель установки находится в положении «выкл» перед тем, как подключать установку к источнику питания и/или аккумуляторной батарее, когда Вы берете электроинструмент в руки или переносите его.

Если Ваш палец находится на выключателе при переносе электроинструментов, или при переносе включенных электроинструментов возможны несчастные случаи.

- Перед включением электроинструмента уберите от него все регулировочные ключи или гаечные ключи. Гаечный или другой ключ, оставленный на вращающейся детали электроинструмента, может стать причиной серьезной травмы.
- Не тянитесь слишком далеко. Старайтесь постоянно поддерживать необходимую опору и равновесие. Это обеспечивает лучшее управление электроинструментом в неожиданных ситуациях.
- Одевайтесь правильно. Не надевайте свободную одежду или украшения. Держите свои волосы, одежду и перчатки подальше от движущихся деталей. Свободная одежда, украшения или длинные волосы могут быть затянуты внутрь движущихся деталей.
- При использовании устройства для сбора и отвода пыли, убедитесь, что они правильно соединены и правильно используются. Применение пылесборников поможет уменьшить связанные с пылью опасности.

4. Использование электроинструментов и уход за ним

- Не прилагайте избыточную силу к электроинструменту. Используйте электроинструмент, подходящий для выполнения Вашей задачи. Правильный электроинструмент позволит Вам выполнять работу лучше и безопаснее на той скорости, на которую он рассчитан.
- Не используйте электроинструмент с неработающим выключателем. Любой электроинструмент с неработающим выключателем может быть опасен и должен быть отремонтирован.

МЕРЫ ПРЕДОСТОРОЖНОСТИ ПРИ ИСПОЛЬЗОВАНИИ ШЛИФОВАЛЬНОЙ УСТАНОВКИ ДЛЯ СУХОЙ ШТУКАТУРКИ

- Отсоедините вилку от источника питания и/или аккумуляторную батарею от электроинструмента перед выполнением любых регулировок, перед заменой аксессуаров или хранением электроинструмента. Такие меры безопасности снижают риск случайного запуска электроинструмента.
- Держите неработающие электроинструменты подальше от детей и не позволяйте управлять электроинструментом людям, не знакомым с его работой или с данным руководством. Электроинструменты опасны в руках необученных пользователей.
- Проводите техобслуживание электроинструментов. Проверьте выравнивание или закрепление подвижных деталей, исправность деталей частей и любые другие условия, которые могут повлиять на работу электроинструмента. В случае повреждения отремонтируйте электроинструмент перед использованием. Плохое техобслуживание электроинструментов вызывает множество несчастных случаев.
- Держите режущие инструменты острыми и чистыми. Поддерживаемые в хорошем состоянии режущие инструменты с острыми лезвиями уменьшают опасность порезаться и ими легче управлять.
- Используйте электроинструмент, аксессуары и насадки инструмента и т.д. в соответствии с данными инструкциями, учитывая условия труда и выполняемую работу. Использование электроинструмента не по назначению может стать причиной опасной ситуации.

5. Обслуживание

- Доверяйте обслуживание Вашего электроинструмента только квалифицированным специалистам по ремонту, использующим только оригинальные запасные части. Это позволит гарантировать безопасность электроинструмента.

МЕРЫ ПРЕДОСТОРОЖНОСТИ ПРИ ИСПОЛЬЗОВАНИИ ШЛИФОВАЛЬНОЙ УСТАНОВКИ ДЛЯ СУХОЙ ШТУКАТУРКИ



ВНИМАНИЕ! Соблюдайте приведенные ниже основные меры техники безопасности для защиты от удара электрическим током, травм и опасности пожара при работе с электроинструментами. Прочтите и соблюдайте данные инструкции перед тем, как использовать любые инструменты. Храните данные инструкции в безопасном месте

- Не используйте оборудование во взрывоопасной среде.
- Не допускайте прикосновения кабеля к любым частям Вашего тела.
- Используйте только удлинители, одобренные для использования в рабочей зоне.
- Не используйте установку для выполнения неподходящих работ, например, для грубой шлифовки, очистки и т.д. Это может стать причиной опасности и травм.
- Убедитесь перед проведением каких-либо работ с инструментом, что инструмент выключен и отсоединен от розетки электропитания.

МЕРЫ ПРЕДОСТОРОЖНОСТИ ПРИ ИСПОЛЬЗОВАНИИ ШЛИФОВАЛЬНОЙ УСТАНОВКИ ДЛЯ СУХОЙ ШТУКАТУРКИ

- Убедитесь перед началом работ, что защитные кожухи должны быть на месте.
- Используйте при проведении техобслуживания только оригинальные запасные части. Это позволит гарантировать безопасную работу.
- Допустимая скорость работы аксессуаров должна соответствовать максимальной скорости работы установки. В противном случае они могут сломаться или потрескаться, если скорость работы установки превышает их допустимую скорость.
- Не используйте поврежденные аксессуары. Перед использованием всегда проверяйте, нет ли зазубрин или трещин на аксессуарах. Например, используя шлифовальную подушку, пожалуйста, проверьте, что поддерживающая ее пластина не сломана. Убедитесь, что в зоне вращения механизмов нет посторонних, и включите установку на максимальной скорости в течение одной минуты, чтобы полностью проверить аксессуары.
- Не опускайте инструмент до его полной остановки, иначе можно потерять управление.
- Регулярно очищайте выхлопную трубку установки.
- При работе крепко держите установку двумя руками, чтобы гарантировать безопасную работу.
- При шлифовке не используйте слишком крупнозернистую наждачную бумагу. Выбирая шлифовальный диск, соблюдайте технические спецификации производителя.
- Наждачная бумага, выступающая за края шлифовальной подушки, создает опасность пореза, травмы и заедания. Перед использованием диска тщательно проверяйте его на отсутствие трещин или повреждений. Немедленно заменяйте треснутый или поврежденный диск. Соблюдайте инструкции изготовителя относительно надлежащей установки и использования дисков. Обращайтесь с дисками и храните их с осторожностью.
- Подсоединяйте установку не больше, чем к одной удлинительной трубке.
- Рекомендуем при работе со шлифовальной установкой всегда надевать промышленные защитные перчатки и защитные очки.
- Носите только плотно прилегающую одежду.
- Всегда учитывайте ответный вращающийся момент.
- Перед использованием проверьте инструмент при максимальной скорости без нагрузки, по крайней мере, в течение 30 секунд в безопасном положении. Немедленно отключите инструмент при наличии какой-либо вибрации, которые могут указывать на плохую установку или диск с плохой балансировкой. Запрещено начинать работы до выявления и устранения причины вибрации.
- Держите руки вдали от вращающихся частей.
- Пользуйтесь надлежащей поверхностью диска для выполнения шлифовки.
- Обратите внимание, что диск продолжает вращаться после отключения инструмента.

ТЕХНИЧЕСКИЕ ХАРАКТЕРИСТИКИ / ВНЕШНИЙ ВИД ЭЛЕКТРОИНСТРУМЕНТА

- Не производите никаких действий с инструментом, а также не кладите его до полной остановки диска.
- Не касайтесь обрабатываемой детали сразу же после работы; она может быть очень горячей и привести к ожогам кожи.
- Располагайте инструмент так, чтобы шнур питания при работе всегда находился позади инструмента.
- Не используйте инструмент для работы с материалами, содержащими асбест.
- Носите защитную маску класса P2 для защиты от опасной пыли и подбирайте подходящую установку для всасывания и отвода пыли

ТЕХНИЧЕСКИЕ ХАРАКТЕРИСТИКИ

Серия (тип)	WS SL
Модификация	225
Артикул	WS 225 SL-04G
Напряжение сети	~230В/50Гц
Потребляемая мощность	710 Вт
Диаметр шлифовальной подошвы	225 мм
Диаметр шлифовального листа	215 мм
Частота вращения, об/мин	800-1700 об/мин
Диаметр трубы	32 мм
Длина гофрошланга	2 м
Led-подсветка	+
Фиксация рабочей насадки	+
Телескопическая штанга	+

ВНЕШНИЙ ВИД ЭЛЕКТРОИНСТРУМЕНТА (Рис. 1).

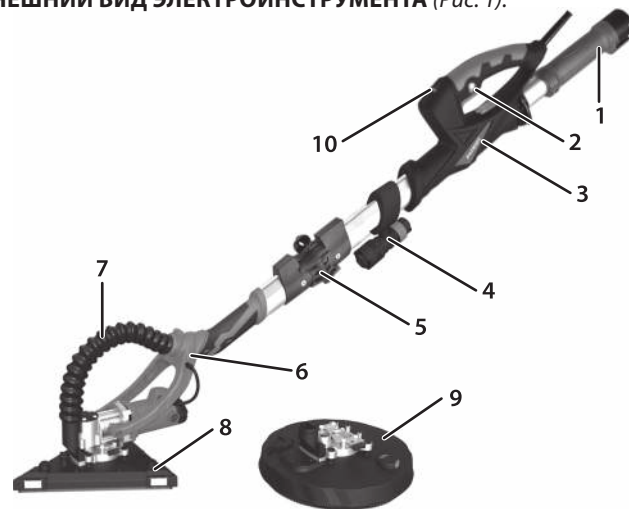


Рис. 1

- | | |
|-----------------------------------|---|
| 1. Задняя рукоятка; | 6. Передняя рукоятка; |
| 2. Кнопка включения / выключения; | 7. Шланг; |
| 3. Основная рукоятка; | 8. Насадка шлифовальная (треугольная) |
| 4. LED-подсветка; | 9. Насадка шлифовальная (круглая); |
| 5. Складной замок; | 10. Переключатель регулировки скорости. |



ВНИМАНИЕ! Внешний вид и устройство инструмента могут отличаться от представленных в инструкции.

ЭКСПЛУАТАЦИЯ ШЛИФОВАЛЬНОЙ УСТАНОВКИ

ЭКСПЛУАТАЦИЯ ШЛИФОВАЛЬНОЙ УСТАНОВКИ



ВНИМАНИЕ! Перед настройкой, ремонтом или техобслуживанием электроинструмента обязательно выключите его переключателем и отсоедините шнур питания от сети!

Порядок работы

1. Сначала отрегулируйте винт отверткой (Рис. 2), затем непосредственно закрепите стопорным ключом (Рис. 3).

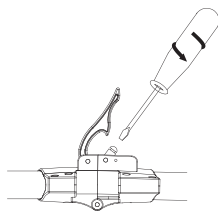


Рис. 2

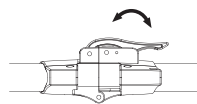


Рис. 3

2. Ослабьте стопорный ключ, возьмите сегмент штанги для подключения к машине (Рис. 4).

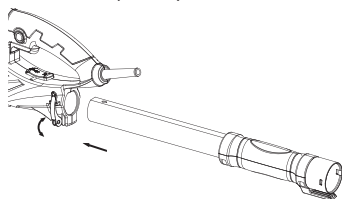


Рис. 4

Далее можете комплектовать с гофрошлангом, соединенным с мешком для сбора пыли, и соединительным элементом в виде кольца (Рис. 5).

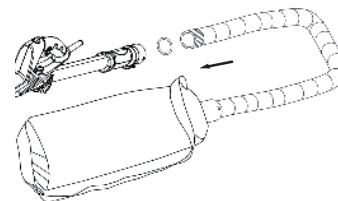


Рис. 5

Электронное управление

Данная машина имеет следующие параметры: Переключатель блокировки (Рис. 6).

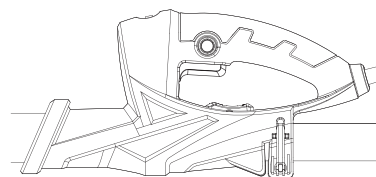


Рис. 6

Отрегулируйте скорость в диапазоне 800-1800 об/мин, поворачивая колесико регулировки скорости. Таким образом, пользователь может выбрать необходимую скорость для разных поверхностей шлифования (Рис. 7).

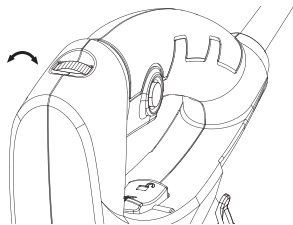


Рис. 7

Замена шлифовальной подушки (Рис. 8)

1. Вставьте шестигранный ключ (размер 5) в головку шестигранного болта на шлифовальной подушке
2. Крепко удерживая шлифовальную подушку, поверните гаечный ключ, чтобы снять подушку.
3. Установите новую шлифовальную подушку и затяните болт

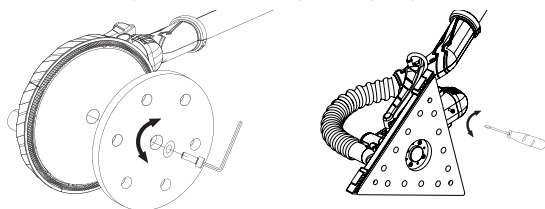


Рис. 8



ВНИМАНИЕ! Внимание: Используйте в установке только рекомендованные шлифовальные подушки.

Замена шлифовальной подушки (Рис. 9)

Убедитесь, что отверстия в наждачной бумаге правильно совмещены с отверстиями на подушке.

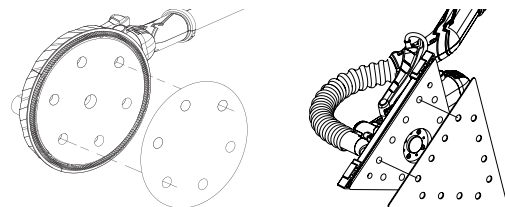


Рис. 9

LED-подсветка (Рис. 10)

Светодиодная регулируемая LED-подсветка мощностью 3,8 Вт может работать в помещениях с недостаточной освещенностью.

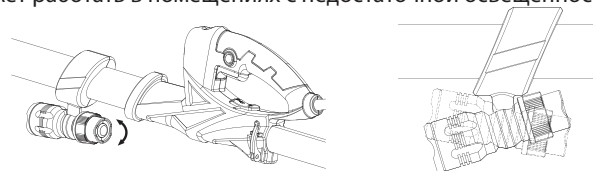


Рис. 10

Регулировка мощности всасывания (Рис. 11)

Регулировка осуществляется:

- По часовой стрелке для уменьшения мощности всасывания,
- Против часовой стрелки для увеличения мощности всасывания.

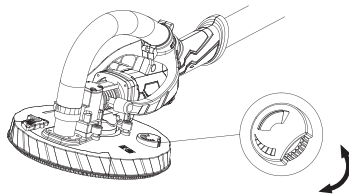


Рис. 11

Шлифование кромок (Рис. 12)

Съемный сегмент может легко убрать, что позволит доставать до прилегающего края.

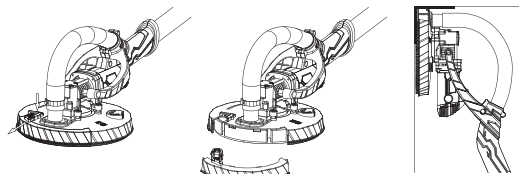


Рис. 12

Шлифовка потолка

Главная шлифовальная насадка располагается, как показано на (Рис. 13). С помощью специальной пружины можно зафиксировать шлифовальную насадку. Благодаря фиксации рабочей части значительно облегчается шлифование.

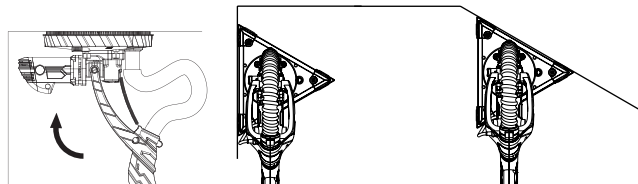


Рис. 13

Замена разных типов шлифовальных насадок

Нажмите кнопку крепежа до упора, снимите шлифовальную установку (Рис. 14).

Нажмите кнопку крепежа до упора, установите шлифовальную установку с треугольной насадкой (Рис. 15).

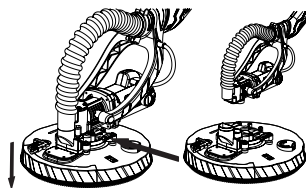


Рис. 14

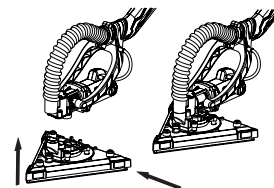


Рис. 15

Разбор телескопической штанги (Рис. 16)

Для разбора телескопической штанги, пожалуйста, нажмите стопорный ключ, далее вытащите сегмент телескопической штанги

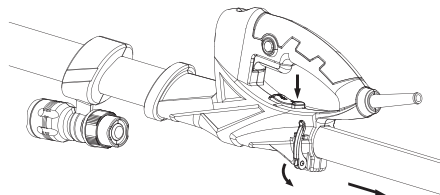


Рис. 16

УПРАВЛЕНИЕ УСТАНОВКОЙ

- Не прикасайтесь к головке установки.
- Держите шлифмашину обеими руками.
- Перед тем, как запустить установку, убедитесь, что все ручки крепления надежно закрыты. - Подключите установку к сети питания.
- Перед включением установки немного отведите головку от обрабатываемой поверхности.
- Запустите шлифовальную установку.
- Используйте короткие движения установкой на узких и неудобных участках. Используйте движения средней длины при шлифовке более высоких стен. Используйте движения наибольшей длины при работе на потолках.
- Не прикладывайте избыточного давления к установке, чтобы избежать ее перегрузки!

Прижимайте ее к поверхности с правильным давлением для получения лучших результатов при шлифовке. Хорошие результаты и качество шлифовки в большей степени зависят от правильного выбора абразивного материала.

- Выключите установку после завершения работы.

УХОД И ТЕХОБСЛУЖИВАНИЕ

Выньте вилку из розетки перед проведением любой регулировки, обслуживанием или техобслуживанием.

Ваш электроинструмент не требует дополнительной смазки или техобслуживания. Всегда храните свой электроинструмент в сухом месте.

Если шнур питания поврежден, поручите его замену производителю, его представителю, по сервисному обслуживанию или другим квалифицированным специалистам, чтобы избежать опасности.

Если неисправность нельзя устранить, верните установку уполномоченному дилеру для ремонта.

Очистка

- Регулярно очищайте защитные устройства, вентиляционные отверстия и корпус двигателя от грязи и пыли. Очищайте установку, протерев ее чистой салфеткой, или продуйте ее, используя чистый сжатый воздух низкого давления.
- Рекомендуем всегда очищать установку сразу же после завершения работы.
- Регулярно очищайте установку, протерев ее влажной салфеткой, смоченной слабым мыльным раствором. Не используйте моющие средства или растворители, они могут повредить пластиковые детали установки. Не допускайте попадания воды внутрь установки.

Очистка

- В случае сильного искрения поручите квалифицированному электрику проверить угольные щетки.



ВНИМАНИЕ! Замену угольных щеток может проводить только квалифицированный электрик.

ВОЗМОЖНЫЕ НЕИСПРАВНОСТИ И МЕТОДЫ ИХ УСТРАНЕНИЯ

ВОЗМОЖНЫЕ НЕИСПРАВНОСТИ И МЕТОДЫ ИХ УСТРАНЕНИЯ

Неисправность	Возможная причина	Методы устранения
Рабочий выключатель установки включен, но двигатель не работает	Разболтаны провода в вилке или розетке питания	Проверьте или отремонтируйте вилку и розетку.
	Выключатель неисправен	Замените выключатель
Рабочий выключатель установлен, но слышен необычный шум, двигатель не работает или работает очень медленно	Неисправны контакты выключателя	Замените выключатель
	Заблокирован какой-то компонент	Проверьте или отремонтируйте электроинструмент
	Прикладывается слишком сильное горизонтальное давление, в результате чего двигатель работает на малой скорости	Не прикладывайте сильное горизонтальное давление при выполнении этой задачи
Двигатель нагревается	В двигателе присутствуют инородные вещества	Удалите инородные вещества
	Отсутствие смазки или загрязнение смазки	Нанесите или замените смазку
	Слишком высокое давление	Не прикладывайте сильное горизонтальное давление при выполнении этой задачи
Частые или сильные искры на коммутаторе	Короткое замыкание на арматуре	Замените арматуру
	Угольные щетки изношены или заедают	Проверьте угольные щетки
	Неравномерная работа коммутатора	Очистите или заземлите поверхность коммутатора

Для обеспечения собственной безопасности никогда не снимайте любые детали или аксессуары электроинструмента во время работы. В случае неисправности или повреждения электроинструмента доверьте его ремонт специализированной мастерской или производителю.

ОХРАНА ОКРУЖАЮЩЕЙ СРЕДЫ



Не выбрасывайте вместе с общими бытовыми отходами. Утилизируйте электроинструмент экологическим способом, обратившись за советом в местный центр по переработке отходов. Пожалуйста, очень серьезно относитесь к охране окружающей среды.

КОМПЛЕКТАЦИЯ

ШЛИФОВАЛЬНАЯ МАШИНА

1 ШТ.

ИНСТРУКЦИЯ С ГАРАНТИЙНЫМ ТАЛОНОМ

1 ШТ.

РАСШИФРОВКА СЕРИЙНОГО НОМЕРА

2024 – год производст

02 – месяц производства

12345678 – индекс модели

00001 – индекс товара

2024 / 02 / 12345678 / 00001