

***PATRIOT***

---

# ИНСТРУКЦИЯ ПО ЭКСПЛУАТАЦИИ

---

БЕНЗИНОВАЯ ПОДМЕТАЛЬНАЯ МАШИНА

| S 608 P | S 610 P | S 510 BS |

---

1. ОБЩИЕ СВЕДЕНИЯ	4
2. ТЕХНИКА БЕЗОПАСНОСТИ	5
3. УСТРОЙСТВО И ТЕХНИЧЕСКИЕ ХАРАКТЕРИСТИКИ	8
4. ПРИМЕНЯЕМЫЕ ГОРЮЧЕ-СМАЗОЧНЫЕ МАТЕРИАЛЫ И ЗАПРАВОЧНЫЕ ЕМКОСТИ	10
5. ПЕРЕД НАЧАЛОМ РАБОТЫ	10
6. ЗАПУСК И ОСТАНОВКА	11
7. СБОРКА	13
8. ОРГАНЫ УПРАВЛЕНИЯ И ПОРЯДОК РАБОТЫ	15
9. ТЕХНИЧЕСКОЕ ОБСЛУЖИВАНИЕ	18
10. СРОК СЛУЖБЫ И УТИЛИЗАЦИЯ	22
11. ХРАНЕНИЕ И СРОК ГОДНОСТИ	22
12. ТРАНСПОРТИРОВКА	23
13. ВОЗМОЖНЫЕ НЕИСПРАВНОСТИ И МЕТОДЫ ИХ УСТРАНЕНИЯ	24
14. КОМПЛЕКТАЦИЯ	25
15. РАСШИФРОВКА СЕРИЙНОГО НОМЕРА	26
16. ГАРАНТИЙНЫЙ ТАЛОН	27
17. ГАРАНТИЙНЫЕ ОБЯЗАТЕЛЬСТВА	28

# **PATRIOT**

## 1. ОБЩИЕ СВЕДЕНИЯ

### **Благодарим вас за приобретение продукции торговой марки PATRIOT**

Данное руководство по эксплуатации содержит необходимую информацию по использованию и техническому обслуживанию подметальных машин PATRIOT и их модификаций. Внимательно ознакомьтесь с ним перед началом эксплуатации.

Настоящая Инструкция является частью изделия и должна быть передана покупателю при его приобретении.

Информация, содержащаяся в настоящем руководстве по эксплуатации, действительна на момент издания. Изготовитель оставляет за собой право вносить изменения в конструкцию, не ухудшающие характеристики оборудования, без предварительного уведомления..

### **К сведению торгующих организаций**

#### **Условия реализации**

Розничная торговля инструментом и изделиями производится в магазинах, отделах и секциях магазинов, павильонах и киосках, обеспечивающих сохранность продукции, исключающих воздействие атмосферных осадков.

При совершении купли-продажи лицо, осуществляющее торговлю, проверяет в присутствии покупателя внешний вид товара, его комплектность и работоспособность. Производит отметку в гарантийном талоне, прикладывает товарный чек, предоставляет информацию об организациях, выполняющих монтаж и пусконаладочные работы, адреса сервисных центров.

Особые условия реализации не предусмотрены

### 2. ТЕХНИКА БЕЗОПАСНОСТИ

Используйте подметальную машину только после изучения техники безопасной эксплуатации.

Не разбирайте и не модифицируйте её. Лицам, не прошедшим инструктаж по эксплуатации или не изучившим Инструкцию по эксплуатации, запрещается пользоваться данным оборудованием!

Перед использованием тщательно проверьте изделие и убедитесь в отсутствии дефектов. В случае обнаружения внешних дефектов свяжитесь с дистрибьютором PATRIOT.

На корпусе подметальной машины нанесены предупреждающие знаки. Внимательно ознакомьтесь с ними и следуйте предписанным требованиям.

	Прочтите инструкцию по эксплуатации перед началом работы.		Вращающиеся детали /опасность получения травмы
	Предупреждение! Опасность!		Внимание! Горячая поверхность. Не прикасаться.
	При работе с машиной надевайте защитные очки, наушники, надевайте защитную каску, если есть опасность падения предметов и ушиба головы.		Выбрасываемые объекты/опасность получения травмы. Никогда не направляйте щетку в сторону посторонних лиц.
	Носите прочную обувь на нескользящей подошве.		Посторонние люди, дети и животные должны находиться на безопасном расстоянии вне рабочей зоны. Запрещается находиться ближе 15 м от работающей машины.
	Пожароопасно. Легковоспламеняющиеся вещества.		Отсоедините провод свечи зажигания и обратитесь к технической литературе перед проведением ремонта или технического обслуживания.
	Выхлопные газы содержат угарный газ (CO), опасный для вашего здоровья.		Медленно.
	Запрещается эксплуатация в закрытых помещениях без хорошей вентиляции.		Быстро.

## 2. ТЕХНИКА БЕЗОПАСНОСТИ



**ВНИМАНИЕ!** Используйте подметальную машину только по её прямому назначению. Применение в иных целях может привести к серьёзной травме.

1. К работе с подметальной машиной допускаются лица не моложе 14 лет, после тщательного изучения данного руководства, конструкции и способов управления, правил безопасной работы и правил обслуживания.
2. Изделие не может эксплуатироваться детьми или иными лицами, чье физическое или психическое состояние требует посторонней помощи и не позволяет им самостоятельно пользоваться данным оборудованием без риска для здоровья.
3. Лица, не допущенные к работе, неопытные, не занятые непосредственно в работе, должны находиться на безопасном расстоянии не менее 15 метров. Посторонним лицам запрещено находиться в зоне работы подметальной машины.
4. Оператор должен контролировать опасную зону работы машины. Не допускается работа, если в опасной зоне находятся люди или животные.
5. Никогда не заправляйте топливом и не производите никаких работ по обслуживанию на работающем двигателе. Остановите двигатель полностью, как описано в настоящем руководстве перед обслуживанием, очисткой или добавлением масла.
6. Будьте осторожны при заправке топливом двигателя, чтобы не пролить его. Пролитое топливо следует удалить с помощью ветоши до полного осушения.
7. Не допускайте присутствия открытого огня в зоне работы или обслуживания подметальной машины.
8. Не используйте изделие и не запускайте двигатель в закрытом помещении, в теплицах и парниках для предотвращения отравления выхлопными газами.
9. Не прикасайтесь к частям двигателя и глушителя, т. к. при работе они имеют высокую температуру и могут вызвать ожог.
10. Используйте подходящие средства индивидуальной защиты при эксплуатации подметальной машины, т. е. защитные очки, перчатки, беруши, закрытую обувь (с противоскользящей подошвой для дополнительной защиты). Носите одежду, подходящую для работы, которую вы выполняете.
11. Когда оператор чувствует усталость от воздействия вибрации и шума, он должен отдохнуть некоторое время, остановив машину и заглушив двигатель, для исключения негативного воздействия шума и вибрации, время непрерывной работы не должно превышать 1 час.

12. Во время работы оператор должен располагаться только позади подметальной машины. Не располагайтесь сбоку или спереди по ходу движения – это может стать причиной травматизма из-за случайного падения на изделие или попадания рук или ног в опасную зону работы щетки или колес.
13. Запрещается работать подметальной машиной с выявленными неисправностями. При обнаружении неполадок и неисправностей следует немедленно прекратить работу и обратиться в авторизованный сервисный центр для ремонта.
14. Не используйте изделие на уклонах более 20 градусов, а также там, где возможно опрокидывание подметальной машины.
15. При работе всегда сохраняйте устойчивое положение, будьте особенно внимательны при работе на склонах.
16. Соблюдайте периодичность технических осмотров и обслуживания, описанных в настоящем руководстве.
17. Перед проведением очистки, регулировочных или ремонтных работ, в том числе регулировки силы прижима щетки, а также замене инструмента, заглушите двигатель.
18. Выхлопные газы от данного оборудования являются очень токсичными и могут причинить ощутимый вред здоровью! Не вдыхайте выхлопные газы, это опасно для здоровья.



**ВНИМАНИЕ!** Не работайте в закрытом помещении или в ограниченном пространстве, убедитесь, что место проведения работ имеет достаточную вентиляцию.

19. Не глотайте топливо и не вдыхайте его пары, а также избегайте контакта топлива с кожей. В случае попадания топлива в глаза немедленно промойте большим количеством воды и срочно обратитесь к врачу

## 3. УСТРОЙСТВО И ТЕХНИЧЕСКИЕ ХАРАКТЕРИСТИКИ

### 3. УСТРОЙСТВО И ТЕХНИЧЕСКИЕ ХАРАКТЕРИСТИКИ

Подметальная машина может использоваться коммунальными службами и в бытовых условиях для уборки территории от пыли, мусора и снега, с соблюдением всех требований Руководства по эксплуатации изделия. Не используйте устройство для каких-либо иных целей, не садитесь на него и не используйте как транспортное средство.

**Устройство машины (Рис. 1).**

- |   |  |
|---|--|
| <b>1.</b> Рычаг сцепления для колесного привода | <b>10.</b> Брызговик левый/правый  |
| <b>2.</b> Ручка                                 | <b>11.</b> Кронштейн для крепления снежного отвала/контейнера для мусора |
| <b>3.</b> Рулевая рукоятка                      | <b>12.</b> Крышка ремня привода щетки                                    |
| <b>4.</b> Рукоятка поворота щетки               | <b>13.</b> Рукоятка регулировки высоты подметания                        |
| <b>5.</b> Двигатель                             | <b>14.</b> Рычаг регулировки рулевой рукоятки                            |
| <b>5а.</b> Масляный щуп                         | <b>15.</b> Рычаг дроссельной заслонки (газа)                             |
| <b>6.</b> Рычаг переключения передач            | <b>16.</b> Рычаг сцепления привода щетки                                 |
| <b>6а.</b> Винт слива масла                     | <b>17.</b> Регулятор скорости щетки                                      |
| <b>7.</b> Колесо хода                           |  |
| <b>8.</b> Опорное колесо                        |  |
| <b>9.</b> Щетка                                 |  |

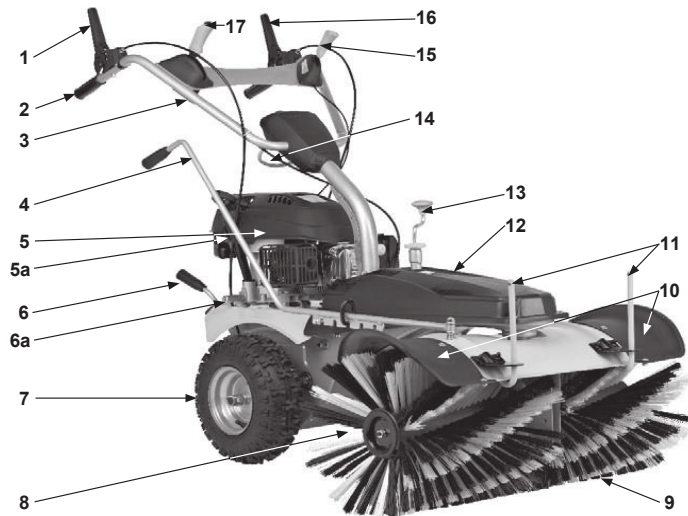


Рис. 1



**ВНИМАНИЕ!** Внешний вид и устройство инструмента могут отличаться от представленных в инструкции.

## 3. УСТРОЙСТВО И ТЕХНИЧЕСКИЕ ХАРАКТЕРИСТИКИ

### ТЕХНИЧЕСКИЕ ХАРАКТЕРИСТИКИ

Серия тип	SP	SP	SBS
Модификация	608	610	510
Тип двигателя	Y173V,OHV	Y173V,OHV	B&S 750EX DOV
Мощность двигателя, л.с.	5.5	5.5	5.5
Рабочий объем двигателя, см <sup>3</sup>	173	173	161
Макс частота вращения вала, об/мин	3600	3600	3600
Частота вращения щетки, об/мин	180-350	180-350	180-350
Ширина захвата щетки, мм	800	1000	1000
Диаметр щетки, мм	350	350	350
Ремень привода щетки 2 шт.	13x1005LP/13x1067LI	13x1005LP/13x1067LI	13x1005LP/13x1067LI
Ремень привода хода	3L770LP	3L770LP	3L770LP
Ведущие колеса	13x5.00-6	13x5.00-6	13x5.00-6
Колесо прижима щетки	2.80/2.50-4	2.80/2.50-4	2.80/2.50-4
Передачи	3 вперед 1 назад	3 вперед 1 назад	3 вперед 1 назад
Скорость передвижения на передачах 1/2/3/R, км.час	2/3/4/1,7	2/3/4/1,7	2/3/4/1,7
Уровень звукового давления (дБ) LpA	86,8	86,8	86,8
Уровень звуковой мощности LwA (дБ)	96	96	96
Габаритный размер упаковки, мм	1150x835x750	1150x835x750	1150x835x750
Вес в упаковке, кг	100	107	107



### 4. ПРИМЕНЯЕМЫЕ ГОРЮЧЕ-СМАЗОЧНЫЕ МАТЕРИАЛЫ И ЗАПРАВОЧНЫЕ ЕМКОСТИ.

Двигатель	173 см <sup>3</sup>
Марка масла	PATRIOT: SPECIFIC HIGH-TECH 5W30 SJ/CF
Емкость масляного картера, литр.	0,6
Периодичность замены масла	50 часов
Емкость топливного бака, литр	1.0
Марка топлива	Бензин АИ92

### 5. ПЕРЕД НАЧАЛОМ РАБОТЫ

Перед каждым использованием подметальной машины необходимо произвести следующие операции:

1. Убедитесь в том, что оборудование очищено от грязи и пыли. Особое внимание должно быть уделено внутренней поверхности защиты щетки и двигателю.
2. Внимательно осмотрите подметальную машину на предмет повреждений, все органы управления должны быть в исправном состоянии.
3. Проконтролируйте давление в шинах колес. Не превышайте максимальное давление в шинах, указанное на боковой стороне шины.



**ВНИМАНИЕ!** Эксплуатация машины с разницей давления воздуха в шинах приведет к перекосу, непрямолинейному ходу движения и неравномерному износу щетины щетки.

4. Проверьте топливные шланги, пробки заливных горловин, топливный бак на признак утечки, в случае обнаружения немедленно устраните неисправность до начала работы.
5. Проверьте уровень масла в двигателе и долийте при необходимости. Не переливайте выше нормы.



**ВНИМАНИЕ!** Низкий или завышенный уровень масла приведет к преждевременному выходу двигателя из строя.

Используйте соответствующее моторное масло с соответствующей вязкостью. Производите замену масла на прогретом двигателе (см. раздел Техническое обслуживание).

6. Проверьте уровень моторного топлива и долийте при необходимости. Используйте чистое топливо с октановым числом не ниже 92. Использование загрязненного топлива может привести к повреждению топливной системы.
7. Проверьте воздушный фильтр. Наличие грязи и пыли внутри фильтрующего элемента приведет к неустойчивой работе двигателя. Очистите воздушный фильтр, когда он загрязнен (см. раздел Техническое обслуживание).
8. Проверьте крепления всех болтовых соединений, при необходимости произведите затяжку.

### 6. ЗАПУСК И ОСТАНОВКА



**ВНИМАНИЕ!** Двигатель не заполнен маслом, перед запуском двигателя обязательно заполните его маслом согласно пункту 5 настоящей Инструкции.

Заполните топливный бак. Не переливайте топливо (*Рис.2*).

**ПРЕДУПРЕЖДЕНИЕ:** Наполняйте топливный бак не менее чем на 2 см ниже края заливного отверстия во избежание протечки из-за расширения топлива.



Рис. 2

Если топливо пролилось, уберите машину от места разлива топлива. Избегайте источников образования искры, пока пары бензина полностью не выветрятся. Протрите насухо пролитое топливо. Не храните топливо и не заполняйте бензобак вблизи открытого пламени

## 6. ЗАПУСК И ОСТАНОВКА

**ПРЕДУПРЕЖДЕНИЕ:** Топливо в процессе хранения может притягивать влагу, что ведет к образованию оксидов и смол. Это может повредить топливную систему двигателя в процессе хранения. Перед длительным хранением (более 20 дней) необходимо опустошить топливную систему. Для этого слейте топливо из бака, запустите двигатель и дайте ему поработать, пока топливопровод и карбюратор не опустеют. Дополнительная информация по хранению приведена в разделе Хранение. Никогда не добавляйте средства для очистки двигателя и карбюратора в бензобак во избежание серьезных повреждений.



Рис. 3

### Запуск S 608 P; S 510 BS.

- Установите подметальную машину на ровную твердую поверхность, не допускайте наличия посторонних предметов в зоне вращения щетки.
- Заполните топливом поплавковую камеру карбюратора, для этого прокачайте его праймером 5-7 раз.
- Переместите рычаг дроссельной заслонки в положение «ЗАПУСК» (1).
- Вытяните ручку стартера примерно на 5-15 см, пока вы не почувствуете сопротивление, а затем запустите двигатель резким рывком. Не рекомендуется вытягивать шнур стартера максимально (на всю длину), а также резко отпускать его при повторной попытке завести двигатель.
- Удерживая рукоятку, плавно верните ее в исходное положение.

**ПРИМЕЧАНИЕ:** если двигатель не запустился после трех рывков, подкачайте топливо праймером и повторите процесс запуска.

- После того, как двигатель заведется, переместите рычаг дроссельной заслонки в положение «медленно - черепашка» (3), прогрейте его в течение 1-2 минут и приступайте к работе.

### Запуск двигателя с помощью электрического стартера S 610 P.

- Установите подметальную машину на ровную твердую поверхность, не допускайте наличия посторонних предметов в зоне вращения щетки.

- Заполните топливом поплавковую камеру карбюратора, для этого прокачайте его праймером 5-7 раз.
- Переместите рычаг дроссельной заслонки в положение «ЗАПУСК» (1).
- Нажмите кнопку старт, удерживайте некоторое время пока двигатель не заведется.

**ПРИМЕЧАНИЕ:** не удерживайте кнопку нажатой более 5 секунд, если двигатель не запустился, отпустите кнопку, подождите 5-10 секунд подкачайте топливо праймером и повторите процесс запуска.

- После того, как двигатель заведется, переместите рычаг дроссельной заслонки в положение «медленно - черепашка» (3), прогрейте его в течение 1-2 минут и приступайте к работе.

### Остановка.

- Перед тем, как заглушить двигатель, остановите подметальную машину. Переведите рычаг дроссельной заслонки в положение «медленно - черепашка», дайте двигателю поработать на холостых оборотах 10-15 секунд, а затем переведите рычаг в положение «СТОП» (4).



**ВНИМАНИЕ!** При длительном перерыве в работе ослабьте давление на подметальную щетку, чтобы её щетина не деформировалась.

## 7. СБОРКА

**ПРИМЕЧАНИЕ:** В момент продажи подметальная машина передается покупателю в упаковке, внутри которой предусмотрены специальные защитные элементы, обеспечивающие целостность при её транспортировке. Снимите бандажные ленты и металлические скрепки, откройте верхние клапана коробки и осторожно поднимите подметальную машину. Извлеките все комплектующие.

1. **Установка рукоятки.** Установите рукоятку на площадку установки и закрепите гайками (Рис.4).

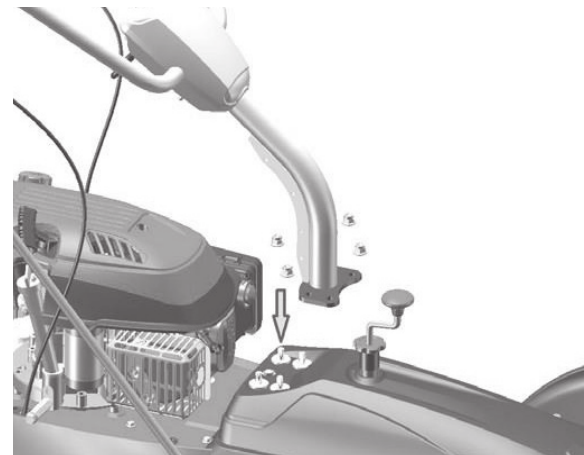


Рис. 4

## 7. СБОРКА

2. **Установка рукоятки поворота щетки.** Закрепите рычаг гайкой с пружиной и шайбой и установите рычаг в держатель (Рис.4).

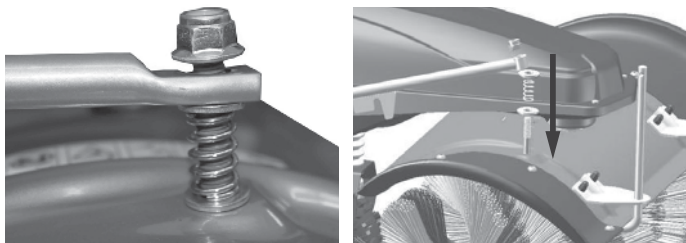


Рис. 5

3. **Установка рычага переключения передач.** Проденьте верхнюю часть рычага через направляющую пластину. Соедините верхнюю и нижнюю части при помощи болтов и гаек (Рис.6).

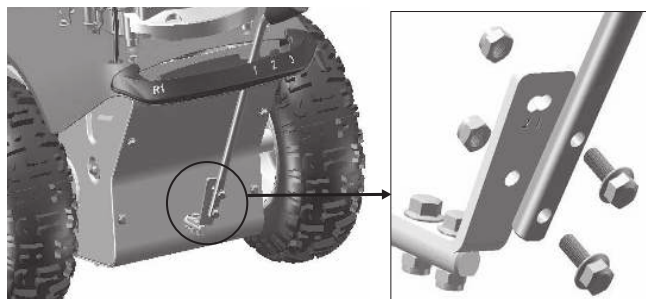


Рис. 6

4. **Установка брызговиков.** Установите левый и правый брызговик используя крепежные элементы закрепленные на брызговиках (Рис.7).

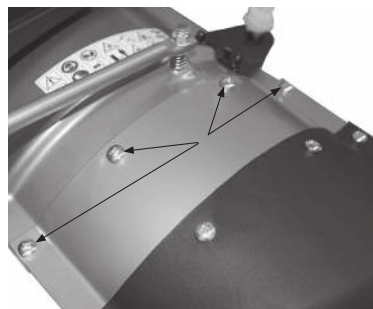


Рис. 7

5. **Установка щеток.** Установите щетки на валы с обеих сторон машины, соблюдая порядок расположения белой и черной щетины. Совместите выемку на корпусе щетки с ответной частью на корпусе редуктора. Закрепите корпус щетки на валу гайкой, а затем шайбой и контргайкой (Рис.8).



Рис. 8

- 6. Подключение и зарядка аккумулятора.** Для подключения аккумулятора к кнопке запуска соедините штекеры провода между собой (Рис.9).



Рис. 9

Прежде чем вы сможете использовать функцию электрического старта, аккумулятор должен быть заряжен в течение 5 часов! Для этого откройте крышку, она расположена на правой нижней стороне машины. Подключите зарядный штекер и включите в электросеть 220В (Рис.10).



Рис. 10

## 8. ОРГАНЫ УПРАВЛЕНИЯ И ПОРЯДОК РАБОТЫ.

### 8.1. Органы управления

#### Регулировка наклона рабочей рукоятки:

- Для удобства проведения работ по уборке отрегулируйте наклон рабочей рукоятки в одном из трех положений, для этого переместите рукоятку вверх, установите требуемую высоту и зафиксируйте рукояткой.



Рис. 11

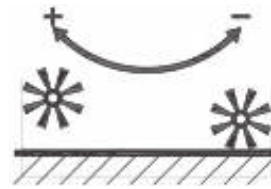


Рис. 12

#### Регулировка прижима щетки:

- Для достижения наилучших результатов и увеличения срока службы вашего изделия производите регулировку прижима щетки по мере ее износа (Рис.12).

При большом прижме щетина изгибается слишком сильно и ее чистящий эффект снижается. При слабом прижме нет плотного контакта с поверхностью и чистящий эффект также снижается.

## 8. ОРГАНЫ УПРАВЛЕНИЯ И ПОРЯДОК РАБОТЫ

Регулировка прижима щетки производится с помощью уменьшения или увеличения высоты подъема опор дополнительного колеса. Высота подъема опор регулируется рукояткой. Для регулировки ослабьте нижнюю фиксирующую барашковую гайку и вращайте рукоятку, пока щетка не коснется поверхности, затем поверните рукоятку еще на два-три оборота для плотного прижима щетки с легким прогибом щетины, зафиксируйте барашковой гайкой щетку на выбранном уровне.



**ВНИМАНИЕ!** Чем выше уровень мусора, тем менее требуется прижимать щетку к поверхности.

### Регулировка угла поворота щетки:

- Щетка может быть повернута на 25 градусов в любую сторону. Есть 5 положений установки угла поворота щетки. Для выбора положения угла поворота необходимо вывести рычаг из зацепления с держателем, развернуть щетку в требуемое положение и установить рычаг в зацепление с держателем

### Выбор направления и скорости перемещения подметальной машины:



**ВНИМАНИЕ!** Перед переключением передач отпустите рычаги привода хода колес и щетки. Невыполнение данного требования может привести к поломке машины и снятию с гарантийного обслуживания.

- Для переключения передачи выведите рычаг переключения передач из паза фиксации передачи на панели. Затем переместите его в паз фиксации выбранной передачи.

Для включения передачи переднего хода, установите рычаг переключения передач в одно из 3-х положений переднего хода в зависимости от нагрузки.

Для включения передачи заднего хода, переведите рычаг переключения передач в положение R.

Для включения привода на колеса – плавно нажмите на рычаг привода хода, машина придет в движение с выбранной скоростью и направлением.

### Регулировка скорости вращения щетки:

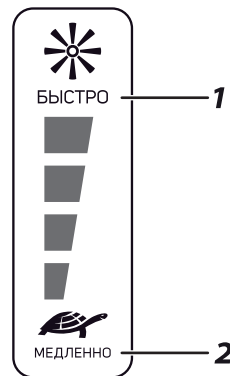


Рис. 13

## 8. ОРГАНЫ УПРАВЛЕНИЯ И ПОРЯДОК РАБОТЫ

- Для регулировки скорости вращения щетки нажмите кнопку-фиксатор на ручке и переместите рычаг в нужном направлении: «быстро - щетка» (1), «медленно - черепашка» (2). Отпустите кнопку-фиксатор.

Для включения вращения – плавно нажмите на рычаг привода и удерживайте его – щетка машины будет приведена во вращение. Для остановки вращения щетки отпустите рычаг.

### Регулировка натяжения тросов:

- Регулировку натяжения тросов приводов хода и вращения щетки произведите таким образом, чтобы щетка или машина начинали движение при нажатии на 2/3 хода рычага.

### 8.2. Порядок работы



**ВНИМАНИЕ!** Новая подметальная машина должна пройти обкатку в течение первых 20 часов работы, не перегружайте машину в этот период.



**ВНИМАНИЕ!** Перед началом работы проверьте работу рычагов включения хода и привода вращения щетки.

- Внимательно осмотрите территорию перед проведением работ, уберите тяжелые предметы, которые могут попасть под щетку, так как возможно травмирование оператора или поломка изделия.
- Соблюдайте особую осторожность и будьте внимательны при уборке на склонах. Для исключения падения и получения травм перемещайтесь только вдоль склона, не рекомендуется перемещаться вверх или вниз перпендикулярно уклону.

**ПРЕДУПРЕЖДЕНИЕ:** уклон не должен превышать 20 градусов.

- Для качественной уборки территории установите щетку на требуемой высоте.
- Установите необходимый угол поворота щетки.
- Запустите двигатель.
- Переместите рычаг переключения передач в положение, соответствующее выбранному направлению и скорости движения машины.
- Плавно нажмите и удерживайте рычаг привода хода, машина начнет движение. Для остановки машины отпустите рычаг.
- Плавно нажмите и удерживайте рычаг привода щетки – щетка начнет вращение. Для остановки вращения щетки отпустите рычаг.
- Приступите к уборке, сначала нажмите и удерживайте рычаг привода щетки, а затем, нажмите и удерживайте рычаг привода хода, производите очистку территории.
- Осуществляйте уборку на максимальных оборотах двигателя (рычаг дроссельной заслонки должен находиться в положении «быстро - щетка» (2)).
- Снизьте скорость при работе в условиях сильного загрязнения дорожного покрытия, обледенения или тяжелого мокрого снега. Изменяйте скорость движения рычагом переключения передач, не снижая при этом обороты двигателя.





**ВНИМАНИЕ!** Переключение передач производите только после полной остановки машины и щетки. Переключение во время движения приводит к поломке подметальной машины и аннулированию гарантии.

- По возможности отбрасывайте мусор по ветру. Передвигаясь, слегка захватывайте уже убранную полосу, что позволит производить уборку более качественно.
- Во время работы следите, чтобы на двигателе не скапливался мусор или снег. Это обеспечит лучшую вентиляцию и продлит срок его службы

### 8.3. Использование навесного оборудования

Для удобства работы с подметальной машиной возможно использование навесного оборудования.



**ВНИМАНИЕ!** Навесное оборудование не входит в стандартный комплект поставки и приобретается дополнительно.

#### Использование бункера для мусора.

- Бункер для мусора значительно снижает пылеобразование и облегчает сбор мусора. Присоедините бункер для мусора на установочные штифты, очистку бункера производите по мере его наполнения.

#### Использование снежного отвала.

- Снежный отвал позволяет производить работы по уборке свежеснеженного снега с большей эффективностью. Присоедините снежный отвал на установочные штифты.

## 9. ТЕХНИЧЕСКОЕ ОБСЛУЖИВАНИЕ

### 9.1. План технического обслуживания

Подметальная машина предназначена для долгой и продолжительной работы. Для увеличения срока службы изделия регулярно проводите техническое обслуживание. Всегда используйте только оригинальные запасные части и рекомендованные смазочные материалы и топливо. Использование неоригинальных запасных частей может привести к аннулированию гарантии.

Перед началом технического обслуживания заглушите двигатель и отсоедините провод от свечи зажигания. Всегда устанавливайте подметальную машину на ровной твердой поверхности.

#### Ежедневное обслуживание:

- Очистите от грязи корпус подметальной машины;
- Очистите внутреннюю поверхность кожуха защиты щетки;
- Проверьте воздушный фильтр и очистите его при необходимости;
- Проверьте уровень масла в двигателе;
- Проверьте давление в шинах;
- Проверьте крепежные элементы

#### Через первые 20 часов работы, обкатка нового двигателя.

- Замените масло в двигателе.

### Через каждые 50 часов работы:

- Проверьте воздушный фильтр и очистите его при необходимости;
- Замените масло в двигателе;
- Проверьте свечу зажигания;
- Очистить топливный отстойник.

### Через 200 часов работы:

- Проверить и отрегулировать зазор в клапанах;
- Заменить смазку редуктора щетки;
- Заменить воздушный фильтр;
- Заменить свечу зажигания.

### 9.2. Техническое обслуживание воздушного фильтра

Двигатель оснащен комбинированным фильтром с бумажным и поролоновым очищаемым элементом. Для увеличения срока службы двигателя регулярно производите очистку фильтрующего элемента. Делайте это чаще, если работы производятся на пыльных территориях.

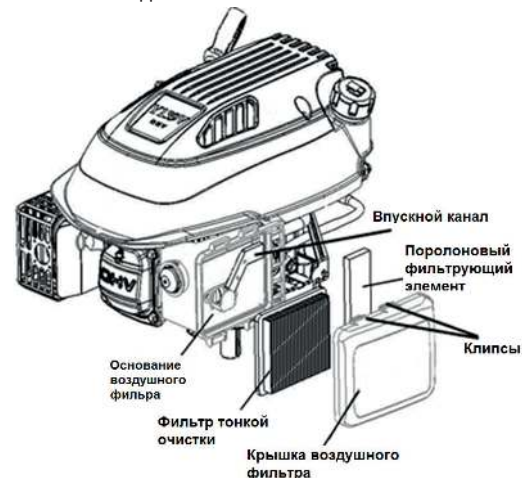


**ВНИМАНИЕ!** Никогда не пользуйтесь бензином или растворителем для очистки деталей фильтра. Это может стать причиной пожара или взрыва.

- Снимите наружную крышку воздушного фильтра, для этого нажмите на клипсу-фиксатор и откройте крышку. Будьте осторожны, чтобы грязь и мусор не попали в корпус воздуховода. Промойте ее в теплой мыльной воде и хорошо просушите.

- Достаньте фильтрующий элемент из корпуса. Очистите поролоновый фильтрующий элемент от грязи, теплым мыльным раствором воды. Тщательно просушите.
- Пропитайте поролоновый фильтр чистым моторным маслом.
- Заверните фильтрующий элемент в чистую ткань и отожмите для удаления излишков масла.
- Установите фильтрующий элемент на место и закройте крышкой.

**ПРИМЕЧАНИЕ:** Возможно повреждение фильтрующего элемента. Бумажный воздушный фильтр не подлежит очистке, в случае загрязнения необходима его замена.





**ВНИМАНИЕ!** Никогда не запускайте двигатель без воздушного фильтра, это может привести к серьезным повреждениям.

### 9.3. Проверка и замена масла в двигателе

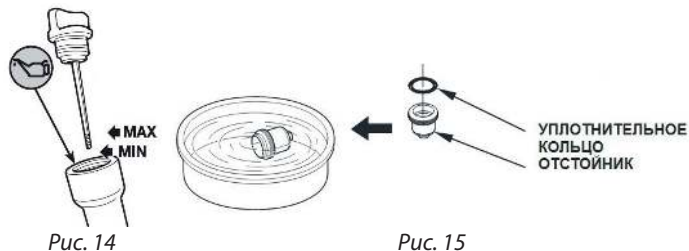
**Проверка** (Рис.14).

Проверку уровня масла производите при неработающем двигателе. Установите подметальную машину на ровную (горизонтальную) твердую поверхность.

- Достаньте крышку-щуп из маслоналивной горловины и протрите его
- Вставьте крышку-щуп в горловину, не проворачивая его в ней, затем выньте и проверьте уровень масла.
- Если уровень масла находится вблизи или ниже минимальной отметки на щупе, долейте рекомендуемое масло (см. пункт 5) до середины или максимальной отметки. Не переливайте выше максимального уровня.
- Установите на место крышку-щуп маслоналивной горловины.



**ВНИМАНИЕ!** Работа двигателя с пониженным или завышенным уровнем масла может привести к повреждению двигателя. Данный тип повреждений не является гарантийным случаем.



### Замена.

Перед заменой масла дайте двигателю поработать 10-15 минут, теплое масло сливается быстро и полностью.

- Разместите под двигателем подходящую емкость для сбора масла, затем снимите крышку-щуп с маслоналивной горловины.
- Открутите сливной болт.
- Дайте отработанному маслу стечь полностью, утилизируйте отработанное масло способом, который не повредит окружающей среде. Мы предлагаем доставить отработанное масло в закрытой емкости в местный центр утилизации отходов или сервисную станцию для повторной переработки. Не выливайте масло в мусорные контейнеры, на землю или в канаву.
- Залейте рекомендуемое моторное масло по уровню.

Вымойте руки с мылом и водой после работы с отработанным с маслом.

### 9.4. Отстойник топлива (Рис.15).



**ВНИМАНИЕ!** Бензин чрезвычайно огнеопасен и взрывоопасен, что может привести к ожогам или серьезным увечьям при работе с ним

Заглушите двигатель и дайте ему остыть. Протрите карбюратор, подставьте подходящую емкость для сбора топлива и выкрутите болт слива топлива. Когда топливо полностью сольется, выкрутите отстойник, промойте его внутреннюю часть в чистом бензине. Установите уплотнительное кольцо и отстойник на место, надёжно закрепите.

### 9.5. Проверка свечи зажигания (Рис.16).

Рекомендуемые свечи зажигания: F7RTC.

Рекомендуемые свечи зажигания обеспечивают правильный тепловой режим для нормальных рабочих температур двигателя.



**ВНИМАНИЕ!** Несоответствующая свеча зажигания может стать причиной повреждения двигателя.

Для эффективной работы на контактах свечи не должно быть отложений.

1. Отсоедините колпачок свечи зажигания и удалите грязь вокруг свечи.
2. Выверните свечу зажигания при помощи свечного ключа.
3. Проверьте свечу зажигания. Замените её, если она повреждена, если уплотнительная шайба в плохом состоянии или изношен электрод.

4. Измерьте зазор между электродами свечи при помощи плоского щупа. При необходимости откорректируйте зазор, осторожно подгибая боковой электрод. Зазор должен быть в пределах: 0,6-0,8 мм

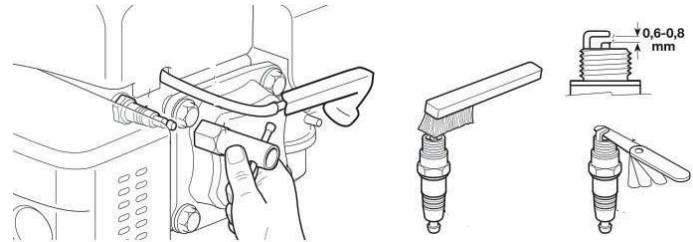


Рис. 16

5. Аккуратно установите свечу на место, закручивая вручную, чтобы исключить перекус, затем, затяните свечным ключом до сжатия уплотнительной шайбы. При установке новой свечи зажигания затяните ее еще на пол-оборота после того, как свеча села на место, чтобы сжать уплотнительную шайбу



**ВНИМАНИЕ!** Неплотно установленная на место свеча может привести к перегреву двигателя и его повреждению. Чрезмерная затяжка может привести к повреждению резьбы в корпусе цилиндра.

6. Наденьте колпачок на свечу.

### 10. СРОК СЛУЖБЫ И УТИЛИЗАЦИЯ.

При выполнении требований настоящей инструкции по эксплуатации срок службы изделия составляет 5 лет с даты продажи. Если дата продажи не указана, срок службы исчисляется с даты выпуска. По окончании срока службы не выбрасывайте технику в бытовые отходы! Отслуживший срок инструмент должен утилизироваться в соответствии с Вашими региональными нормативными актами по утилизации техники и оборудования.

#### Критерии предельного состояния

Критериями предельного состояния изделия являются состояния, при которых его дальнейшая эксплуатация недопустима или экономически нецелесообразна. Например, чрезмерный износ, коррозия, деформация, старение или разрушение узлов и деталей или их совокупность при невозможности их устранения в условиях авторизированных сервисных центров оригинальными деталями, или экономическая нецелесообразность проведения ремонта.

Подметальные машины соответствуют нормативам и тех. регламентам:

ТР ТС 010/2011 «О безопасности машин и оборудования»,

### 11. ХРАНЕНИЕ И СРОК ГОДНОСТИ

Подметальную машину необходимо хранить в помещении с естественной вентиляцией. Категория условий хранения 2 (с) по ГОСТ 15150-69. Не допускается в процессе хранения переворачивать, класть набок и наклонять более чем на 20 градусов от вертикального положения, хранить в одном помещении с химически активными веществами.

При длительном хранении необходимо произвести консервацию.

- Промойте и протрите насухо все окрашенные поверхности. Неокрашенные металлические поверхности необходимо обработать аэрозольным силиконом;
- Слейте бензин из топливного бака, удалите топливо из поплавковой камеры карбюратора путем слива топлива через сливную пробку.
- Выкрутите свечу зажигания и налейте немного моторного масла в цилиндр. Проверните стартер несколько раз, чтобы масло растеклось по внутренней поверхности цилиндра.

При выполнении требований хранения и консервации срок годности подметальной машины без ограничений.

### 12. ТРАНСПОРТИРОВКА

Транспортировать продукцию можно любым видом закрытого транспорта в упаковке производителя или без нее, с сохранением изделия от механических повреждений, атмосферных осадков, воздействия химически-активных веществ и обязательным соблюдением мер предосторожности при перевозке хрупких грузов, что соответствует условиям перевозки 8 по ГОСТ 15150-69.



**ВНИМАНИЕ!** Необходимо соблюдать особую осторожность при погрузке или разгрузке подметальной машины.

## 13. ВОЗМОЖНЫЕ НЕИСПРАВНОСТИ И МЕТОДЫ ИХ УСТРАНЕНИЯ

Проблема	Возможные причины	Способы устранения
1) Двигатель не запускается.	A) Нет подачи топлива. B) Двигатель выключен. C) Загрязнена свеча зажигания. D) Двигатель холодный. E) Чрезмерное количество топлива в камере сгорания.	A) Заполните топливный бак. B) Переведите рычаг в положение пуск. C) Очистите свечу, проверьте и отрегулируйте зазор на электроде. D) Произведите подкачку топлива праймером. E) Выкрутите свечу зажигания и прокрутите несколько раз стартером.
2) Двигатель работает, щетка не вращается. Машина не двигается.	A) Воздушный фильтр заблокирован. B) Не натянуты тросы сцепления щетки и хода. C) Повреждены приводные ремни.	A) Очистите или замените воздушный фильтр. B) Отрегулировать натяжение ремней. C) Обратитесь в сервисный центр.
3) Повышенная вибрация, шум.	A) Ослаблены болтовые соединения.	A) Произведите затяжку болтовых соединений.
4) Низкое качество очистки поверхности.	A) Не достаточный прижим щетки. B) Щетка повреждена.	A) Отрегулируйте прижим щетки. B) Замените щетку.

### **КОМПЛЕКТАЦИЯ**

ПОДМЕТАЛЬНАЯ МАШИНА	1 ШТ.
ОСЬ КРЕПЛЕНИЯ ЩЕТКИ	1 ШТ.
РЫЧАГ УПРАВЛЕНИЯ ПОВОРОТОМ ЩЕТКИ	1 ШТ.
РУКОЯТКА УПРАВЛЕНИЯ	1 ШТ.
БРЫЗГОВИК (ПРАВЫЙ)	1 ШТ.
БРЫЗГОВИК (ЛЕВЫЙ)	1 ШТ.
ЩЕТКА	2 ШТ.
ЗАРЯДНОЕ УСТРОЙСТВО ДЛЯ SP610	1 ШТ.
ИНСТРУКЦИЯ ПО ЭКСПЛУАТАЦИИ	1 ШТ.
УПАКОВКА	1 ШТ.



## 15. РАСШИФРОВКА СЕРИЙНОГО НОМЕРА

### 15. РАСШИФРОВКА СЕРИЙНОГО НОМЕРА

/ 2021 / 01 / 20057992 / 00001 /

2021 – год производства

01 – месяц производства

20057992 – индекс модели

00001 – индекс товара

Для поиска авторизованного сервисного центра в вашем районе воспользуйтесь функцией Поиска на сайте торговой марки PATRIOT.

Ссылка на поиск сервисного центра:  
[www.onlypatriot.com/ru/support/map/](http://www.onlypatriot.com/ru/support/map/)

В случае отсутствия доступа в сеть интернет воспользуйтесь круглосуточным телефоном службы поддержки:

8 (800) 2222-768 (звонок по России бесплатный).