

# **PATRIOT**

## **ИНСТРУКЦИЯ ПО ЭКСПЛУАТАЦИИ**

### **CV 120**

## **ЭЛЕКТРИЧЕСКИЙ ГЛУБИННЫЙ ВИБРАТОР**

130 30 1120



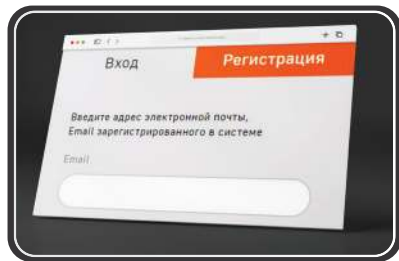
*Мы позаботились и разместили цифровую версию инструкции на странице продукта. Также вы можете узнать о новинках, подписавшись на наши аккаунты в популярных соцсетях.*

**ПРОГРАММА ЛОЯЛЬНОСТИ  
ДЛЯ РОЗНИЧНЫХ ПОКУПАТЕЛЕЙ**

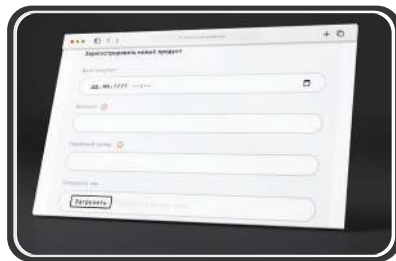


# ПРОГРАММА ЛОЯЛЬНОСТИ ДЛЯ РОЗНИЧНЫХ ПОКУПАТЕЛЕЙ

ПОЛУЧИТЕ ЦИФРОВОЙ ГАРАНТИЙНЫЙ ТАЛОН



**1** Авторизуйтесь на сайте [my.onlypatriot.com](http://my.onlypatriot.com)



**2** Зарегистрируйте кассовый чек в течение 30 дней после покупки



**3** Получите цифровой гарантийный талон с расширенной гарантией

КОПИТЕ БОНУСЫ И УЧАСТВУЙТЕ В ЕЖЕМЕСЯЧНЫХ РОЗЫГРЫШАХ ПРИЗОВ



Регистрируйте товары [my.onlypatriot.com](http://my.onlypatriot.com)



Оставляйте отзывы на товары и получайте бонусы



Обменивайте бонусы на ценные подарки



ИНСТРУКЦИЯ ПО ВЫПУСКУ ЦИФРОВОГО ГАРАНТИЙНОГО ТАЛОНА, УСЛОВИЯ РАСШИРЕННОЙ ГАРАНТИИ И СПИСОК ТОВАРОВ

ВВЕДЕНИЕ	4
ОБЛАСТЬ ПРИМЕНЕНИЯ И НАЗНАЧЕНИЕ	5
ТЕХНИЧЕСКИЕ ХАРАКТЕРИСТИКИ	5
УСТРОЙСТВО ЭЛЕКТРОИНСТРУМЕНТА	5
ИНСТРУКЦИЯ ПО ТЕХНИКЕ БЕЗОПАСНОСТИ	6
ПОДГОТОВКА К РАБОТЕ	7
ПОРЯДОК РАБОТЫ	7
РЕКОМЕНДАЦИИ ПО ЭКСПЛУАТАЦИИ	8
ТЕХНИЧЕСКОЕ ОБСЛУЖИВАНИЕ	9
СРОК СЛУЖБЫ, УСЛОВИЯ ХРАНЕНИЯ, ТРАНСПОРТИРОВКИ И УТИЛИЗАЦИИ	10
ВОЗМОЖНЫЕ НЕИСПРАВНОСТИ И МЕТОДЫ ИХ УСТРАНЕНИЯ	11
КОМПЛЕКТАЦИЯ	12
РАСШИФРОВКА СЕРИЙНОГО НОМЕРА	12
ГАРАНТИЙНЫЙ ТАЛОН	13
ГАРАНТИЙНЫЕ ОБЯЗАТЕЛЬСТВА	14
АДРЕСА СЕРВИСНЫХ ЦЕНТРОВ	15

Благодарим Вас за приобретение электроинструмента торговой марки Patriot.



**ВНИМАНИЕ!** Данный инструмент является технически сложным товаром, не предполагающим эксплуатацию с целью извлечения коммерческой выгоды. Инструкция содержит необходимую информацию, касающуюся работы и технического обслуживания электроинструмента PATRIOT. Внимательно ознакомьтесь с Инструкцией перед началом эксплуатации. Не допускайте людей не ознакомившихся с данным руководством к работе. Настоящая Инструкция является частью изделия и должна быть передана покупателю при его приобретении.

### Условия реализации

Розничная торговля инструментом и изделиями производится в магазинах, отделах и секциях магазинов, павильонах и киосках, обеспечивающих сохранность продукции, исключающих попадание воды. При совершении купли продажи лицо осуществляющее продажу товара, проверяет в присутствии покупателя внешний вид товара, его комплектность и работоспособность. По возможности производит отметку в гарантийном талоне, прикладывает гарантийный чек. Предоставляет информацию о организациях выполняющих монтаж, подключение, и адреса сервисных центров.

### Данные по шуму и вибрации

Средний уровень звукового давления ( $L_{pa}$ ) / мощности ( $L_{wa}$ ), дБ(А)	80,39 / 91,39
Коэффициент неопределенности, К, дБ	3
Среднеквадратичное значение скорректированного виброускорения $a_{hv}$ , м/с <sup>2</sup> :	1,661
Коэффициент неопределенности, К, м/с <sup>2</sup>	1,041

## ОБЛАСТЬ ПРИМЕНЕНИЯ И НАЗНАЧЕНИЕ

### Назначение

Портативный вибратор предназначен для уплотнения бетонных смесей. Его используют при укладке смеси в монолитные конструкции с арматурой, также применяется при изготовлении бетонных и железобетонных изделий в гидротехническом строительстве.

### Область применения

Изделие предназначено для использования в районах с умеренным климатом с температурой от +1°C до +40°C, относительной влажностью не более 80%, отсутствием прямого воздействия атмосферных осадков и чрезмерной запыленности воздуха.

## ТЕХНИЧЕСКИЕ ХАРАКТЕРИСТИКИ

Модель	CV 120
Артикул	CV 120-04G
Потребляемая мощность, Вт	~230В/50Гц, 2300 Вт
Частота вибрации, виб/мин	4000
Размер гибкого вала, м	2,1
Диаметр гибкого вала, мм	30
Размер наконечника, м	0,45
Диаметр наконечника, мм	35
Морозостойкий кабель	+

## УСТРОЙСТВО ЭЛЕКТРОИНСТРУМЕНТА (Рис. 1).

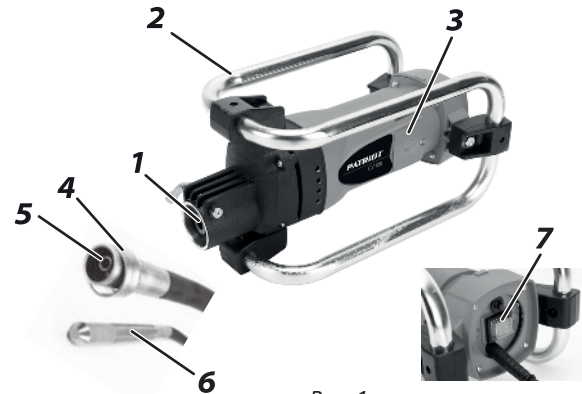


Рис. 1

1. Соединение вала;
2. Рама;
3. Крышка щеткодержателя;
4. Зажимная гайка;
5. Гибкий вал;
6. Вибронаконечник.
7. Кнопка включения.



**ВНИМАНИЕ!** Внешний вид и устройство инструмента может отличаться от представленного в инструкции.

### ИНСТРУКЦИЯ ПО ТЕХНИКЕ БЕЗОПАСНОСТИ

1. Используйте изделие только по назначению. Применяйте оснастку, предназначенную для работы с машиной.
2. Не подвергайте машину воздействию резких температурных перепадов, способных вызвать образование конденсата на деталях электродвигателя. Если машина внесена в зимнее время в отапливаемое помещение с улицы, рекомендуется не включать ее в течение времени, достаточного для устранения конденсата.
3. Не допускайте неправильную эксплуатацию шнура питания изделия. Не тяните за шнур при отсоединении вилки от розетки. Оберегайте шнур от скручивания, заломов, нагревания, попадания масла, воды и повреждения об острые кромки. Не используйте машину с поврежденным шнуром питания.
4. Запрещается работать машиной в утомленном или болезненном состоянии, а также в состоянии алкогольного или наркотического опьянения.
5. Перед первым включением машины обратите внимание на правильность сборки и надежность установки оснастки.
6. Всегда работайте в защитных очках, используйте защитные наушники. При длительной работе используйте виброзащитные рукавицы. Используйте прочную нескользящую обувь.
7. Машина должна быть отключена от сети: **а)** при установке насадок и регулировке; **б)** при смене рабочего места, перерыве в работе; **в)** по окончании работы.

8. Крепко удерживайте инструмент в руках.
9. Перед работой включите машину и дайте ей поработать на холостом ходу. В случае обнаружения шумов, не характерных для нормальной работы инструмента или сильной вибрации, выключите машину, отсоедините вилку шнура питания от розетки электрической сети. Не включайте машину до выявления и устранения причины неисправности.
10. Оберегайте изделие от падений. Не работайте машиной с поврежденным корпусом.
11. Содержите изделие и сменную оснастку в чистоте и исправном состоянии. Не работайте неисправной или поврежденным изделием или оснасткой.
12. Перед началом любых работ по замене оснастки или техническому обслуживанию отключите изделие от электросети.
13. В случае перебоя электроснабжения, например при исчезновении электричества в сети или вытаскивания вилки из розетки, снимите фиксацию выключателя. Это позволяет избежать повторного неконтролируемого запуска прибора.
14. Электроинструмент должен обслуживаться / ремонтироваться только в авторизованном сервисном центре PATRIOT. Ремонт электрического оборудования должны выполнять только квалифицированные специалисты с использованием оригинальных запасных частей, в противном случае может возникнуть опасность травматизма пользователя.

### ПОДГОТОВКА К РАБОТЕ

#### Сборка



**ВНИМАНИЕ!** Перед началом сборки или технического обслуживания электроинструмента убедитесь, что он отключен от сети.

Вставьте соединение вала (3) в отверстие гибкого вала (2), поверните зажимную гайку (1) против часовой стрелки для фиксации.

#### Перед началом работы

- Убедитесь, что параметры питающей электросети и рабочего инструмента, а также условия работы соответствуют требованиям настоящей инструкции.
- После транспортирования вибратора в зимних условиях, в случае его включения в помещении, необходимо выдержать его при комнатной температуре не менее 2-х часов до полного высыхания влаги на инструменте.
- Визуальным осмотром проверить состояние вибратора, сетевого кабеля.
- Проверить работу вибратора на холостом ходу, произведя несколько пробных включений.

### ПОРЯДОК РАБОТЫ

#### Запуск и остановка

1. Для запуска изделия нажмите кнопку выключателя (4). Для необходимости непрерывной работы, нажмите на кнопку фиксации (5) при нажатом выключателе (4). Для снятия фиксации еще раз нажмите на выключатель (4) и затем отпустите его.



**ВНИМАНИЕ!** Если после запуска изделия вибрация не начинается, то для активизации вибрации нужно встряхнуть вибратор.

2. Дождитесь пока шпиндель (3) с закрепленной на нем оснасткой достигнет максимальных оборотов.
3. Произведите уплотнение бетона путем погружения в него вибронаконечника. Не допускайте излишнего заглубления булавы.
4. Работайте с умеренной подачей, не изгибайте гибкий вал радиусом менее 400 мм.



**ВНИМАНИЕ!** При заклинивании гибкого вала или булавы (вибро-наконечника) немедленно отключите изделие от сети.

### РЕКОМЕНДАЦИИ ПО ЭКСПЛУАТАЦИИ

1. Время вибрирования зависит от типа бетона, диаметра вибронаконечника и других факторов. Оно колеблется в пределах между 10 и 40 секундами на одной позиции. Для более жидкого бетона требуется меньше времени. В таких смесях чрезмерная вибрация может привести к расслоению бетона. Также становится заметно изменение шума, производимого вибратором.
2. Не прикасайтесь вибратором к арматуре или опалубке. Следует держать булавку не менее чем в 80 мм от стенок.
3. Извлекать вибронаконечник из бетона следует медленно, совершая поступательные движения вверх-вниз, чтобы дать время бетону заполнить отверстие, образуемое булавой. Скорость подъема булавки из бетона должна приблизительно равняться 8 см в секунду. Когда наконечник почти весь находится снаружи, следует быстро вытащить его, чтобы избежать волнения на поверхности.
4. Не держите работающий вибронаконечник вне бетона длительное время, если вы прекратили операцию вибрирования, выключите аппарат. Не используйте вибратор для перемещения бетона в горизонтальном направлении.
5. Выбирайте тип вибратора и размер вибронаконечника в соответствии с размерами опалубки и свободного места между арматурой, а также консистенцией бетона.
6. Для получения бетона хорошего качества необходимо использовать соответствующие компоненты и осуществлять операции вибрации массы бетона во всей его структуре.

7. Заливая бетон в опалубку, следует избегать его падения с большой высоты. Заливать бетон необходимо в формы или опалубку, имеющие одинаковый уровень. Высота каждого заливаемого слоя не должна превышать 50 см. Рекомендуется - от 30 до 50 см.
8. Погружайте в бетон и вынимайте вибронаконечник из бетона только при включенном электроприводе.
9. Погружать вибронаконечник следует вертикально в массу бетона, не перемещая его в горизонтальном направлении. Вибронаконечник погружается в бетон в вертикальном положении через равные промежутки, расположенные на расстоянии, равном 5-10 диаметрам вибратора в зависимости радиуса его действия. Обработка бетона должна происходить с перекрытием радиусов действия вибрационных усилий на расстояние примерно 100 мм.
10. Между укладкой слоев не должно проходить много времени, чтобы не допустить образования холодных прослоек. Не прилагайте чрезмерные усилия и не погружайте вибронаконечник слишком глубоко в слой бетона.
11. После каждой смены вибратор следует тщательно протереть от бетона и грязи и внимательно осмотреть на предмет повреждений шланга, коробки переключателя, кабеля и вилки.



**ВНИМАНИЕ!** Вибрирующий элемент и наконечник подвержены износу и со временем их износ может достичь значений, при которых работа вибратора будет затруднена и он подлежит замене.



### ТЕХНИЧЕСКОЕ ОБСЛУЖИВАНИЕ

#### Общее обслуживание

1. Продолжительная эксплуатация машины с изношенной или повреждённой оснасткой приводит к снижению производительности работы и может стать причиной перегрузки двигателя. Замените оснастку на новую сразу, как только заметите, что она изношена или повреждена.
2. Периодически проверяйте затяжку всех резьбовых соединений инструмента, затягивайте все ослабленные соединения.
3. Не реже 2-х раз в месяц проверяйте надёжность электрических контактных соединений, а также целостность изоляции кабеля.

#### Замена щеток

Замену щеток проводите по мере их выработки. Щётки являются расходным материалом, и их выход из строя в результате нормального износа не является гарантийным случаем.

#### Очистка

1. После работы демонтируйте оснастку со шпинделя машины.
2. Удалите с гибкого вала и булав (вибро-наконечника) остатки бетонной смеси. Промойте оснастку водой и вытрите насухо.
3. Очистите изделие от грязи чистой ветошью. Не используйте для очистки пластиковых деталей растворители и нефтепродукты. Держите воздушное отверстие крыльчатки ротора в чистоте.

#### Смазка

1. Периодически проводите смазывание сердечника гибкого вала смазкой.
2. Каждые 50 часов работы необходимо добавлять внутрь гибкого вала 100 мл моторного масла на каждый погонный метр вала.

### **СРОК СЛУЖБЫ, УСЛОВИЯ ХРАНЕНИЯ, ТРАНСПОРТИРОВКИ И УТИЛИЗАЦИИ**

#### **Срок службы и утилизация**

Срок службы изделия - 5 лет с момента даты продажи. Если дата продажи не указана, срок службы исчисляется с даты выпуска изделия. Не выбрасывайте электроинструмент в бытовые отходы! Отслуживший свой срок электроинструмент должен утилизироваться в соответствии с Вашими региональными нормативными актами по утилизации электроинструментов.

#### **Условия хранения**

Срок хранения - 5 года при условии хранения продукции в закрытых помещениях с естественной вентиляцией в упаковке при температуре воздуха от -10 °С до +50 °С и относительной влажности воздуха не более 80%, что соответствует условиям хранения 5 по ГОСТ 15150-89.

#### **Условия транспортировки**

Транспортировать продукцию можно любым видом закрытого транспорта в упаковке производителя или без нее, с сохранением изделия от механических повреждений, атмосферных осадков, воздействия химически-активных веществ.

#### **Критерии предельного состояния**

Критериями предельного состояния изделия являются состояния, при которых его дальнейшая эксплуатация недопустима или экономически нецелесообразна. Например, чрезмерный износ, коррозия, деформация, старение или разрушение узлов и деталей или их совокупность при невозможности их устранения в условиях авторизованных сервисных центров оригинальными деталями, или экономическая нецелесообразность проведения ремонта.

## ВОЗМОЖНЫЕ НЕИСПРАВНОСТИ И МЕТОДЫ ИХ УСТРАНЕНИЯ

### ВОЗМОЖНЫЕ НЕИСПРАВНОСТИ И МЕТОДЫ ИХ УСТРАНЕНИЯ

Неисправность	Вероятная причина	Действия по устранению
Двигатель не включается	Нет напряжения в сети питания	Проверьте наличие напряжения в сети
	Неисправен выключатель	Обратитесь в авторизованный сервисный центр для ремонта
	Неисправен шнур питания	
	Изношены щетки	
Повышенное искрение щеток на коллекторе	Изношены щетки	Обратитесь в авторизованный сервисный центр для ремонта
	Загрязнен коллектор	
	Неисправны обмотки ротора	
Повышенная вибрация	Рабочий инструмент плохо закреплен	Закрепите правильно рабочий инструмент
	Неисправны подшипники	Обратитесь в авторизованный сервисный центр для ремонта
Появление дыма и запаха горелой	Неисправность обмоток ротора	Обратитесь в авторизованный сервисный центр для ремонта
	Загрязнены окна охлаждения электродвигателя	Почистите окна охлаждения
Двигатель перегревается	Электродвигатель перегружен	Снимите нагрузку. Обеспечьте работу изделия на холостом ходу 2-3 мин
	Неисправен ротор	Обратитесь в авторизованный сервисный центр для ремонта
Двигатель не развивает полную скорость и не работает на полную мощность	Низкое напряжение в сети питания	Проверьте напряжение в сети
	Сгорела обмотка или обрыв в обмотке	Обратитесь в специализированный сервисный центр
	Длинный удлинительный шнур. Пониженное напряжение сети. Неисправен, изношен вибронаконечник	Замените шнур на более короткий. Примените стабилизатор. Замените вибронаконечник

# PATRIOT

## КОМПЛЕКТАЦИЯ / РАСШИФРОВКА СЕРИЙНОГО НОМЕРА

### КОМПЛЕКТАЦИЯ

ГЛУБИННЫЙ ВИБРАТОР ДЛЯ БЕТОНА  
ГИБКИЙ ВАЛ С ВИБРО-НАКОНЕЧНИКОМ  
ИНСТРУКЦИЯ С ГАРАНТИЙНЫМ ТАЛОНОМ

1 ШТ.  
1 ШТ.  
1 ШТ.

### РАСШИФРОВКА СЕРИЙНОГО НОМЕРА

/ 2023 / 12 / 22003898 / 00001 /

2023 — год производства

12 — месяц производства

22003898 — индекс модели

00001 — индекс товара

## ГАРАНТИЙНЫЙ ТАЛОН / КЕПІЛДІК ТАЛОНЫ

Гарантийный талон является документом, дающим право на гарантийное обслуживание приобретенного инструмента. Гарантия покрывает расходы только на работу и запасные части. Стоимость почтовых отправлений, страховки и отгрузки изделий для ремонта не входит в гарантийные обязательства. В случае утери гарантийного талона, владелец лишается права на гарантийное обслуживание.

№ \_\_\_\_\_

ИЗДЕЛИЕ / ҚҰРАЛ: \_\_\_\_\_

МОДЕЛЬ / МОДЕЛІ: \_\_\_\_\_

ЗАВОДСКОЙ № / ҚҰРАЛ №: \_\_\_\_\_

ДАТА ПРОДАЖИ / САТУ КҮНІ: \_\_\_\_\_

ТОРГОВАЯ ОРГАНИЗАЦИЯ / САУДА ҰЙЫМЫ: \_\_\_\_\_

ПОДПИСЬ ПРОДАВЦА / САТУШЫНЫҢ ҚОЛЫ: \_\_\_\_\_

С правилами эксплуатации и условиями гарантии ознакомлен.

Претензии к комплектации и внешнему виду не имею.

Изготовитель оставляет за собой право на внесение изменений в конструкцию, дизайн и комплектацию.

Кепілдік шарттары және кепілдікті қызмет көрсетумен таныстым және келістім.

Құрал жарамды және толығымен жинақталған күйде қабылданған. Сыртқы көрінісіне наразылық білдірмеймін.

ПОДПИСЬ ПОКУПАТЕЛЯ / САТЫП АЛУШЫ ҚОЛЫ: \_\_\_\_\_

Без штампа или печати торговой организации гарантийный талон не действителен!

Сауда ұйымының мөрі немесе мөрі жоқ болса, кепілдік картасы жарамсыз!

ШТАМП ТОРГОВОЙ ОРГАНИЗАЦИИ  
БАСЫП ШЫҒАРУ ҮШІН ОРЫН



## ГАРАНТИЙНЫЕ ОБЯЗАТЕЛЬСТВА / КЕПІЛДЕМЕ МІНДЕТТЕМЕЛЕР

1. Гарантийный срок эксплуатации бензинового, электрического и аккумуляторного инструмента PATRIOT кроме продукции в п.2 и п.3 (без аксессуаров и принадлежностей) составляет **24 (двадцать четыре) месяца** со дня продажи розничной сети.
2. Гарантийный срок эксплуатации бензиновых генераторов PATRIOT серии GP (кроме моделей GP 910 и GP 1510 и генераторов инверторного типа) составляет **36 (тридцать шесть) месяцев** или **500 моточасов работы** со дня продажи розничной сети.
3. Гарантийный срок эксплуатации инструмента составляет **12 (двенадцать) месяцев** со дня продажи розничной сетью для бензинового, электрического и аккумуляторного инструмента торговой марки PATRIOT серии THE ONE, MAXPOWER, MAXWELDER, триммеров электрических PATRIOT с нижним расположением двигателя, насосы (вибрационные, погружные, вихревые, центробежные, насосные станции), отбойные молотки, батареи PATRIOT, как в случае покупки аккумулятора отдельно, так и не приобретенные в составе продукции.

Если изделие, предназначенное для бытовых (непрофессиональных) нужд, эксплуатировалось в коммерческих целях (профессионально), срок гарантии составляет **1 (один) год** со дня продажи. Дефекты сборки инструмента, допущенные по вине изготовителя, устраняются бесплатно в течение **45 (сорока пяти) дней** со дня предоставления потребителем требований об устранении недостатков изделия, после проведения диагностики изделия техническим центром.

### ГАРАНТИЙНЫЙ РЕМОНТ ОСУЩЕСТВЛЯЕТСЯ ПРИ СОБЛЮДЕНИИ СЛЕДУЮЩИХ УСЛОВИЙ:

1. Наличие гарантийного талона с указанием заводского (серийного) номера инструмента, даты продажи, подписи покупателя, штампа торгового предприятия или чека, с указанием даты продажи, наименования изделия, штампа торгового предприятия.
2. Предоставление неисправного инструмента в точном виде.
3. Гарантийный ремонт производится только в течение срока, указанного в данном гарантийном талоне.

### ГАРАНТИЙНОЕ ОБСЛУЖИВАНИЕ НЕ ПРЕДОСТАВЛЯЕТСЯ:

1. При отсутствии возможности определить дату продажи или дату производства.
2. На изделие, которое эксплуатировалось с нарушениями инструкции по эксплуатации или не по назначению;
3. На последствия самостоятельного ремонта, разборки, чистки и смазки инструмента в гарантийный период (не требующие по инструкции эксплуатации), о чем свидетельствуют, например, заломы на шлицевых частях крепежа корпусных деталей;
4. На повреждения, дефекты, вызванные внешними механическими воздействиями, воздействием агрессивных сред и высоких температур или иных внешних факторов, таких как дождь, жечь, повышенная влажность и др.;
5. На неисправности, вызванные попаданием в инструмент инородных тел, небрежным или плохим уходом, повлекшим за собой выход из строя инструмента;
6. На неисправности, возникшие вследствие перегрузки, повлекшие за собой выход из строя двигателя, трансформатора или других узлов и деталей, не являющихся несоответствия параметров электросети номинальному напряжению.  
**К признакам перегрузки относятся:**
  - Изменение цвета на поверхности металлических деталей;
  - Деформация или оплавление пластмассовых деталей и узлов инструмента;
  - Одновременное повреждение (потемнение или обугливание) изоляции проводов в обмотках катушек статора и ротора;
  - Обугливание изоляции обеих катушек статора из-за перегрева электрического двигателя, возникшее вследствие несоответствия параметров электросети номинальному напряжению для работы инструмента согласно ТУ, или вследствие приложения чрезмерного усилия на управляющие рукоятки инструмента;
7. На дефекты и повреждения, произошедшие в результате применения не правильно приготовленной топливной смеси (в неверной пропорции), а так же с применением в ней масел, не предназначенных для приготовления двухтактных смесей, так же, масел, не рекомендованных производителем изделий.
8. На неисправности, вызванные использованием неоригинальных запасных частей и принадлежностей;
9. На недостатки изделий, возникшие вследствие эксплуатации с неустраненными недостатками;
10. На недостатки изделий, возникшие вследствие технического обслуживания и внесения конструктивных изменений лицами, организациями, не являющимися авторизованными сервисными центрами;
11. На естественный износ изделия и комплектующих в результате интенсивного использования;
12. На такие виды работ, как регулировка, чистка, смазка, замена расходных материалов, а также, периодическое техническое обслуживание и прочий уход за изделием, оговоренные в Инструкции по эксплуатации.

1. П2 және ПЗ өнімдерінен бензинді, электродты және аккумуляторды Patriot аспабы пайдалану кепілдік мерзімі (аккумуляторлар мен аксессуарлармен бірге) бөлшек сауда желісінде сатылған күннен бастап **24 жиырма төрт ай**.
2. GP сериясының Patriot бензинді генераторларын пайдалану кепілдік мерзімі (GP 910 және GP 1510 моделдерінен тыс) бөлшек сауда желісінде сатылған күннен бастап **36 отыз алты ай** немесе **500 сағат жұмыс**.
3. Құралдың кепілдік қызмет ету мерзімі THE ONE, MAXPOWER, MAXWELDER сериялы PATRIOT сауда белгісінкі бензин, электр және аккумуляторлық аспабы үшін бөлшек сауда желісiмен сатылған күннен бастап **12 (он екі) айды** құрайды, қозғалтқыштың төменгі орналасқан Patriot электр триммерлері, сорғылар (дiрi, батырылған, құйынды, ортадан тепкіш, сорғы станциялары), үргіш балгалар, PATRIOT батареялары батареяны бөлек сатып алған жағдайда да, өнімнің құрамында сатып алынғандар үшін де.

Егер ішкі (Касби емес) қажеттіліктерге арналған өнім коммерциялық мақсатта (Касби түрде) қолданыса, кепілдік мерзімі сатылған күннен бастап **бip ай**. Өндiрушiнiң иiнiсiнен жасалған аспапты құрастыруды қамeшiлетiр, техникалық орталық диалог қойғандан кейiн, өнiмде ақауларды жоюға қатысты тұтынушы талаптарын берген күннен бастап **45 күн iшiнде** тегiн жасалады.

### КЕПІЛДІК ЖӨНДЕУ ЖҰМАСТАРЫ КЕЛЕСІ ЖАҒДАЙЛАРДА ЖҮЗЕГЕ АСЫРЫЛАДЫ:

1. Құралдың зауыттық (сериялық) нөмірі, сату күні, сатып алыншының көрсетілген кепілдік талонның болуы, сату күнін, бұйымның атауын, сауда кәсіпорының мөртаңбасын көрсете отырып, сауда кәсіпорының немесе чектің мөртаңбасы.
2. Ақаулы аспапты таза түрде беру.
3. Кепілдікті жөндеу тек осы кепілдік картасында көрсетілген мерзімде жүзеге асырылады.

### КЕПІЛДІК ҚЫЗМЕТІ ҚАРАСТЫРЫЛМАҒАН ЖАҒДАЙЛАР:

1. Сату күнін немесе әндіріс күнін анықтау мүмкін болмаған жағдайда.
2. Пайдалану нәтижесінде нұсқаулықты бұзумен немесе мақсатын пайдалануынан бұйымға;
3. Кепілдік кезінде құралды өзгінген жөндеу, бөлшектеу, тазалау және майлау салдарына (пайдалану нұсқауының бойынша талап етілмейтін), бұған, мысалы, корпустақ бөлшектерді бекітудің шилциті бөліктеріндегі сынықтар дәлел бола алады;
4. Сыртқы механикалық әсерлерден, агрессивті құралдардың әсерінен тұндыған ақаулануларға, ақаулар жоғары температура немесе басқа сыртқы факторлар, мысалы, жаңбыр, қар, жоғары ылғалдылық және т. б.;
5. Құралға бөгде заттардың түсуінен, ұқыпсыз немесе нашар күтімнен тұндыған ақаулануларға құралдың істен шығуы;
6. Қозғалтқыштың, трансформатордың істен шығуына әкеп соққан шамадан тыс жүктеме салдарынан тұндыған ақаулануларға немесе басқа да тортартап мен бөлшектер, сондай-ақ электр желісі параметрлерінің номиналды кернеуге сайыс келмеуі салдарынан.  
**Шамадан тыс жүктеме белгілеріне мыналар жатады:**
  - Металл бөліктерінің бетіндегі түз өсуеруі;
  - Пластмал бөлшектер мен курал тортартаптары деформациялануы немесе бұлынуы;
  - Статор және ротор катушаларының орналарындағы сым оқшаулауының бiр мезгiлде зақымдануы (қараю немесе құйдру);
  - Электр қозғалтқышының құзыл кетіуіне байланысты статордың өзі катушканың оқшаулауы жағу Тiл-ға сайыс құралдың жұмысы үшін немесе құралдың басқару тұтқаларына шамадан тыс күш салу салдарынан электр желісі параметрлерінің номиналды кернеуге сайыс келмеуі;
7. Дұрыс дайындалмаған отын қоспасын қолдану нәтижесінде болған ақаулар мен зақымдануларға (дұрыс емес пропорцияда), сондай-ақ онда өкі соққалы қоспаларды дайындауға арналмаған майларды, сондай-ақ өнімді өндiрушi ұсысқанбай майларды қолдану арқылы.
8. Тұтынуға емес қосалқы бөлшектер мен керек-жарақтарды пайдаланудан тұндыған ақаулануларға;
9. Жойылмаған кемшіліктермен пайдалану салдарынан пайда болған бұйымдардың кемшіліктеріне;
10. Техникалық қызмет көрсету және конструктивтік өзгерістер енгізу салдарынан пайда болған бұйымдардың кемшіліктеріне үкілетілісеріне орталықтары болып табылмайтын тұялар, ұйымдар;
11. Қарқынды пайдалану нәтижесінде бұйымдар мен жинақтатушылардың табиғи тозуына;
12. Реттеу, тазалау, майлау, шығыс материалдарын ауыстыру, сондай-ақ мерзімді жұмыс түрлеріне пайдалану жөніндегі нұсқаулықты айтылған бұйымға техникалық қызмет көрсету және өзге де күтім жасау.

Гарантия не распространяется на узлы и детали, являющиеся расходными, эксплуатационными материалами, к которым относятся: пильные цепи, цепи бензопил, цепи для цепных пилок, ведущие и ведомые звездочки, элементы крепления (детали), триммерные головки, направляющие ролики, защитные кожухи, приводные ремни, гибкие валь, крыльчатки, фланцы крепления, ножи, компоненты натяжения и крепления режущих элементов, резинные амортизаторы, уплотнители, прокладки, салыкыны, манжеты и другие РТИ, полимерные втулки, полимерные, резинные и неметаллические колеса, стартерные шнуры, пружины, свечки зажигания, детали тормоза цепи, фильтры, топливные смеси, червячные пары, тросы, провода питания, сварочные кабели, клеммы - зажимы, электродермателі, сопла и наконечники для сварочных полуавтоматов, шланги, мочные пистолеты и колья, форсунок, насадки, пенокомплекты и т.д.

Кепілдік Шығыс, тез тозыатын материалдар болып табылатын тортартап мен бөлшектер қолданылмайды, оларға мыналар жатады: аралық тігелері, аралық шаңшалар, жалғастырышы мұғалар, жетекші және жетекші мұғалашар, бекіту элементтері (металды), триммер бастары, балнұтшығы ролитер, корғаным қаптамаалары, жетек бекіткілері, жілігі біліктер, қынашшалар, бекіту флаңшелері, пышақтар, иесу элементтерінің тарту және бекіту компоненттері, резеңке амортизаторлар, тығыздағыштар, төсемдер, тығыздалмалар, манжетке және басқа РТИ, полимер төлемлер, полимер, резеңке және неметаллдық доңғалықтар. Статер сымдары, серпіндер, ұшыңы штепселерді, таспалар төменгі тігелер, сүзгілер, мембр штепшелері, күрт бұры, кабылдер, күрт сымдары, дәнемерлеу кабылдері, қысықтар, электр ұстағыштар, жаралғы автоматты дәнекерлеу шұмертері мен ұстағы, шланғтар, жуышы талпаңшалар мен найзалар, саптамаалар, саптамаалар, нөбіктер және т. б.

БОЛЕЕ ПОЛНАЯ ИНФОРМАЦИЯ ПО СЕРВИСНЫМ ЦЕНТРАМ НАХОДИТСЯ НА САЙТЕ [WWW.ONLYPATRIOT.COM](http://WWW.ONLYPATRIOT.COM)

ЕДИНЫЙ ТЕЛЕФОН СЕРВИСНОЙ СЛУЖБЫ  
8-800-2222-768

**ОТРЫВНОЙ ТАЛОН #1**

*(Заполняется сервисным центром)*

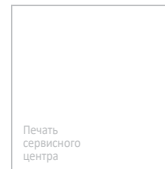
вписать номер гарантийного талона

Дата приема \_\_\_\_\_

Дата выдачи \_\_\_\_\_

Номер заказ-наряда \_\_\_\_\_

Мастер (ФИО) \_\_\_\_\_



**ОТРЫВНОЙ ТАЛОН #2**

*(Заполняется сервисным центром)*

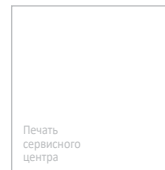
вписать номер гарантийного талона

Дата приема \_\_\_\_\_

Дата выдачи \_\_\_\_\_

Номер заказ-наряда \_\_\_\_\_

Мастер (ФИО) \_\_\_\_\_



**ОТРЫВНОЙ ТАЛОН #3**

*(Заполняется сервисным центром)*

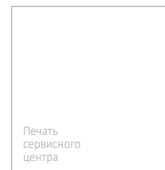
вписать номер гарантийного талона

Дата приема \_\_\_\_\_

Дата выдачи \_\_\_\_\_

Номер заказ-наряда \_\_\_\_\_

Мастер (ФИО) \_\_\_\_\_



# ***PATRIOT***

Сервисный центр \_\_\_\_\_

Описание дефекта \_\_\_\_\_

1

Сервисный центр \_\_\_\_\_

Описание дефекта \_\_\_\_\_

2

Сервисный центр \_\_\_\_\_

Описание дефекта \_\_\_\_\_

3

**ЕДИННЫЙ ТЕЛЕФОН СЕРВИСНОЙ СЛУЖБЫ  
8-800-2222-768**



**ЕВРАЗИЙСКИЙ ЭКОНОМИЧЕСКИЙ СОЮЗ****СЕРТИФИКАТ СООТВЕТСТВИЯ****ЕНС**

№ ЕАЭС RU C-CN.HB85.B.02707/23

Серия **RU** № **0460289****ОРГАН ПО СЕРТИФИКАЦИИ** продукции Общества с ограниченной ответственностью «ЦЕНТР ПОДТВЕРЖДЕНИЯ СООТВЕТСТВИЯ»Место нахождения: 111524, РОССИЯ, город Москва, улица Электроградка, дом 2, строение 12-13-14, офис 307, 605  
Адресат аккредитации № RA.RU.IIHB85 для регистрации от 10.10.2020.  
Телефон: +7 (916) 356-91-62. Адрес электронной почты: certifica-center@bk.ru.**ЗАЯВИТЕЛЬ** Общество с ограниченной ответственностью "ЕМА-ГРУПП"Место нахождения: 127247, Россия, город Москва, внутригородская территория города муниципального округа Басюкинского, бульвар Басюкинский, дом 56, корпус 1, основной государственный регистрационный номер 1167746090434  
Телефон: +74957750220. Адрес электронной почты: vni@edma-club.com**ИЗГОТОВИТЕЛЬ** "GULFANG INTERNATIONAL TRADE (SHANGHAI) CO., LTD."Место нахождения: Китай, Room F207, Building 7, No. 2118 Shanghai Road, Minpang District, Shanghai, China  
Адрес мест осуществления деятельности по изготовлению продукции: согласно приложению бланк №0986930**ПРОДУКЦИЯ** Инструмент ручной электрический; электроинструмент; торговая марка "PATRIOT", модели: CV100 (артикул CV100-04G, артикул CV100-83G), CV130 (артикул CV130-04G, артикул CV105-83G), CV120 (артикул CV120-04G, артикул CV150-04G, артикул CV150-83G), CV160 (артикул CV160-04G, артикул CV140-04G, артикул CV140-83G), CV150 (артикул CV180-83G), CV200 (артикул CV200-04G, артикул CV160-83G), CV180 (артикул CV180-04G, артикул CV220-04G, артикул CV220-83G)  
Продукция изготовлена в соответствии с Директивой 2006/42/ЕС, 2014/30/ЕУ

Серийный выпуск

**КОД ТН ВЭД ЕАЭС** 8467298509**СООТВЕТСТВУЕТ ТРЕБОВАНИЯМ**

ТР ТС 010/2011 "О безопасности машин и оборудования"

ТР ТС 020/2011 "Электромагнитная совместимость технических средств"

**СЕРТИФИКАТ СООТВЕТСТВИЯ ВЫДАН НА ОСНОВАНИИ**

Техн-22.11/23 от 22.11.2023 Испытательного центра "Сертификация Групп" ИЛ "ЧАНГ БРОУЛ", уполномочен номер записи об аккредитации в реестре аккредитованных лиц RA.RU.21ЦИ901. Протокол испытаний №№ 30X/Н-22.11/23,

уполномочен номер записи об аккредитации в

Акта анализа состояния производства №ИТС/201023-02С от 23.10.2023, выданного Органом по сертификации продукции Общества с ограниченной ответственностью «ЦЕНТР ПОДТВЕРЖДЕНИЯ СООТВЕТСТВИЯ». Уполномочен номер записи об аккредитации в реестре аккредитованных лиц RA.RU.IIHB85 элекстр. подтверждающий акт анализа состояния производства: - Михайлов Александр Рюрикович

Обновление безопасности № ВЭБ.01.001.05 от 14.04.2023 года

Схема сертификации: 1с

**ДОПОЛНИТЕЛЬНАЯ ИНФОРМАЦИЯ**

Сведения о стандартах, в результате применения которых на добровольной основе обеспечивается соблюдение требований технического регламента, указаны в приложении бланк №0986931. Условие срока хранения сертификата в информационном банке. Срок службы (годности) указаны в эксплуатационной документации. Сертификат соответствия распространяется на продукцию, изготовленную в соответствии с техническими условиями (спецификацией) и выпущенную 07.2023 года. Договор уполномоченного лица №01/06/2022-СТЕМА от 01.06.2022 года.

**СРОК ДЕЙСТВИЯ С** 24.11.2023**ПО**

23.10.2028

ЦЕНТР

**ВКЛЮЧИТЕЛЬНО**Руководитель (уполномоченное  
лицо) органа по сертификации

Эксперт (эксперт-аудитор)

(эксперты (эксперты-аудиторы))

Татьяна Аляфирова Мухоморова  
(Ф.И.О.)Виталий Николаевич Анатольевич  
(Ф.И.О.)

# ЕВРАЗИЙСКИЙ ЭКОНОМИЧЕСКИЙ СОЮЗ

## ПРИЛОЖЕНИЕ

К СЕРТИФИКАТУ СООТВЕТСТВИЯ № ЕАЭС RU С-СН.НВ85.В.02707/23

Серия **RU** № **0986930**

Перечень предприятий-изготовителей продукции, на которую распространяется действие сертификата соответствия	Адрес (место нахождения)
Полное наименование предприятия-изготовителя	
GT GROUP TRADE CO., LIMITED	Гонконг, RM18 27/F, HO KING COMM CTR 2-16 FA YUEN ST MONGKOK KL HONGKONG
NINGBO GENIN INDUSTRIAL CO., LTD	Китай, 11F, A2 LIUYANSHANGDUI BUILDING, 201# LANTIAN ROAD, HAISHU DISTRICT, NINGBO, CHINA

Руководитель (уполномоченное  
лицо) органа по сертификации  
Эксперт (эксперт-аудитор)  
(эксперты (эксперты-аудиторы))



Хамзина Альфия Мубараковна  
(Ф.И.О.)

Виноградова Ольга Анатольевна  
(Ф.И.О.)

## ПРИЛОЖЕНИЕ

К СЕРТИФИКАТУ СООТВЕТСТВИЯ № ЕАЭС RU С-СН.НВ85.В.02707/23

Серия **RU** № **0986931**

Сведения о национальных стандартах (силах правил), применяемых на добровольной основе для соблюдения требований технических регламентов

Обозначение национального стандарта или свода правил	Наименование национального стандарта или свода правил	Подтверждение требованиям национального стандарта или свода правил
ГОСТ ИЕС 60745-1-2011	"Машины ручные электрические. Безопасность и методы испытаний. Часть 1. Общие требования"	
ГОСТ ИЕС 60745-2-12-2013	"Машины ручные электрические. Безопасность и методы испытаний. Часть 2-12. Дополнительные методы к вибраторам для электроинструмента безотходной сборки"	
раздел 4 ГОСТ 12.2.030-2000	"Системы стандартов безопасности труда. Машины ручные. Шумовые характеристики. Нормы. Методы испытаний"	
раздел 4 ГОСТ 17770-86	"Электромеханическая совместимость. Требования к бытовым приборам, электрических инструментов и шлодогрозных устройств. Часть 1. Электромеханическая эмиссия"	
ГОСТ CISPR 14-1-2015 (раздел 4)	"Электромеханическая совместимость. Требования для бытовых приборов, электрических инструментов и шлодогрозных устройств. Часть 1. Электромеханическая эмиссия"	
ГОСТ CISPR 14-2-2016 (CISPR 14-2:2015) (разделы 4 и 5, подраздел 7.2)	"Электромеханическая совместимость. Требования для бытовых устройств. Часть 2. Помехоустойчивость. Стандарт для группы однородной продукции"	
ГОСТ ИЕС 61000-3-2-2017 (разделы 5 и 7)	"Электромеханическая совместимость (ЭМС). Часть 3-2. Нормы. Нормы эмиссии гармонического тока (оборудование с потребляемым током не более 16 А в одной фазе)"	
ГОСТ ИЕС 61000-3-3-2015 (раздел 5)	"Электромеханическая совместимость (ЭМС). Часть 3-3. Нормы. Ограничение изменения напряжения, колебаний напряжения и фликера в общественных низковольтных системах электроснабжения для оборудования с номинальным током не более 16 А (в одной фазе), подключаемого к сети электропитания без особых условий"	

Руководитель (уполномоченное лицо) органа по сертификации

Эксперт (эксперт-аудитор)  
(эксперты (эксперты-аудиторы))



Хасолина Дарфина Мубараковна  
(Ф.И.О.)

Виноградова Ольга Анатольевна  
(Ф.И.О.)

# PATRIOT

Уполномоченный представитель / импортер является обладателем исключительных прав на содержание данной инструкции, включая все изображения и текстовую информацию, любое использование которых допустимо лишь при наличии разрешения правообладателя. В случае нарушения этих условий уполномоченный представитель / импортер имеет право потребовать от любых третьих лиц удаления с информационных ресурсов любой информации, материалов, заимствованных из данной инструкции. Вся информация в инструкции по эксплуатации и техническому обслуживанию содержит самую актуальную информацию на момент печати издания. Производитель оставляет за собой право на внесение изменений в конструкцию, упаковку, дизайн, техническое сопровождение и комплектацию продукции без предварительного уведомления третьих лиц. По вопросам обслуживания и работы обращайтесь к официальному дилеру или в авторизованный сервисный центр.

RUS | ГЛУБИННЫЙ ВИБРАТОР ДЛЯ БЕТОНА. Предназначен для уплотнения бетонных смесей. Дата изготовления: первые 6 цифр серийного номера. Гарантия: 2 года с даты продажи. Срок службы: 5 лет. Изготовитель: Нингбо Дженин Индастриал Ко., ЛТД. Адрес: 11Ф, А2 Лиюаншангду билдинг, 201 Лантиан Роуд, Хайшу Дистрикт, Нингбо, Китай. Уполномоченный представитель / импортер: ООО «СнВ Карго». Адрес: 129329, Россия, г. Москва, ул. Кольская, д. 1, стр. 1, тел.: 8 (495) 902-51-51. Представитель в Казахстане: ТОО «ПРАКТИКУМ». Адрес: Республика Казахстан, г. Усть-Каменогорск, ул. Орджоникидзе, д. 46, тел.: 8 (7232) 26-37-76. Страна происхождения: Китай.

KZ | БЕТОНҒА АРНАЛҒАН ТЕРЕҢ ДІРІЛ. Арналған бетон қоспасын тығыздау. Шығарылған күні: алғашқы 6 сан сериялық нөмірі. Кепілдік: сатылған күннен бастап 2 жыл. Қызметету мерзімі: 5 жыл. Өндіруші: Нингбо Дженин Индастриал Ко., ЛТД. Мекенжай: 11Ф, А2 Лиюаншангду билдинг, 201 Лантиан Роуд, Хайшу Дистрикт, Нингбо, Китай. Жеткізуші: ООО «СнВ Карго». Мекенжай: 129329, Россия, г. Москва, ул. Кольская, д. 1, стр. 1, тел.: 8 (495) 902-51-51. Қазақстандағы өкілі: ТОО «ПРАКТИКУМ». Мекенжай: Республика Казахстан, г. Усть-Каменогорск, ул. Орджоникидзе, д. 46, т.: 8 (7232) 26-37-76. Шығарылған елі: Китай.



[www.onlypatriot.com](http://www.onlypatriot.com)

2024 © Patriot™. Напечатано для России и стран СНГ.