

***PATRIOT***

---

# ИНСТРУКЦИЯ ПО ЭКСПЛУАТАЦИИ

---

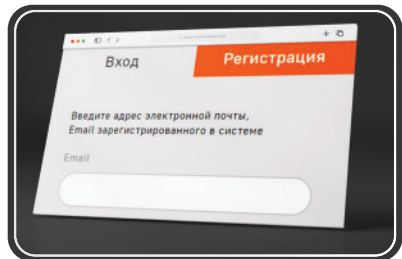
ВОЗДУХОДУВ АККУМУЛЯТОРНЫЙ

| СВ 211 |

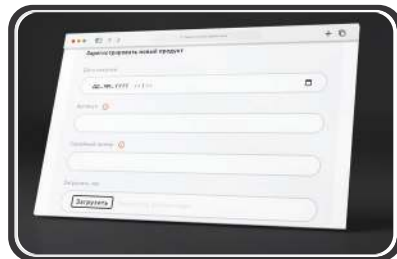
---

# ПРОГРАММА ЛОЯЛЬНОСТИ ДЛЯ РОЗНИЧНЫХ ПОКУПАТЕЛЕЙ

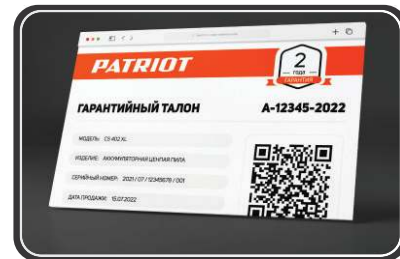
## ПОЛУЧИТЕ ЦИФРОВОЙ ГАРАНТИЙНЫЙ ТАЛОН



**1** Авторизуйтесь на сайте  
[my.onlypatriot.com](http://my.onlypatriot.com)



**2** Зарегистрируйте кассовый чек  
в течение 30 дней после покупки



**3** Получите цифровой гарантийный  
талон с расширенной гарантией

## КОПИТЕ БОНУСЫ И УЧАСТВУЙТЕ В ЕЖЕМЕСЯЧНЫХ РОЗЫГРЫШАХ ПРИЗОВ



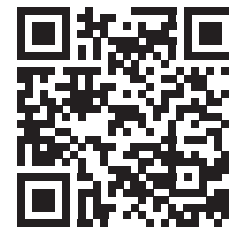
Регистрируйте товары  
[my.onlypatriot.com](http://my.onlypatriot.com)



Оставляйте отзывы на товары  
и получайте бонусы



Обменивайте бонусы  
на ценные подарки



ИНСТРУКЦИЯ ПО ВЫПУСКУ ЦИФРОВОГО  
ГАРАНТИЙНОГО ТАЛОНА, УСЛОВИЯ  
РАСШИРЕННОЙ ГАРАНТИИ И СПИСОК ТОВАРОВ

ВВЕДЕНИЕ	4
УСТРОЙСТВО АККУМУЛЯТОРНОГО ВОЗДУХОДУВА	5
ТЕХНИЧЕСКИЕ ХАРАКТЕРИСТИКИ	6
ТЕХНИКА БЕЗОПАСНОСТИ	7
СБОРКА АККУМУЛЯТОРНОГО ВОЗДУХОДУВА	10
ЗАРЯДКА АККУМУЛЯТОРА	11
ВОЗМОЖНЫЕ НЕИСПРАВНОСТИ И МЕТОДЫ ИХ УСТРАНЕНИЯ	12
ГАРАНТИЙНЫЙ ТАЛОН	13
ГАРАНТИЙНЫЕ ОБЯЗАТЕЛЬСТВА	14
РАСШИФРОВКА СЕРИЙНОГО НОМЕРА	17

### УВАЖАЕМЫЕ ПОКУПАТЕЛИ!

**Благодарим Вас за приобретение продукции торговой марки PATRIOT.**

Инструмент прост в сборке, легок в использовании, требует минимального технического обслуживания.

Мы стараемся, чтобы работа воздуходувом была приятной и безопасной при соблюдении мер техники безопасности, представленных в инструкции.

В руководстве подробно описан процесс сборки, запуска и технического ухода за аккумуляторным воздуходувом. Следуйте нашим инструкциям и инструмент прослужит вам долго и станет надежным помощником на приусадебном участке. Мы гарантируем Вам безотказную работу воздуходува и удовольствие от процесса работы на свежем воздухе! .



Внимательно ознакомьтесь с инструкцией по эксплуатации и запомните назначение элементов управления и правила эксплуатации устройства. Внимание! При использовании электроинструментов для предотвращения получения удара электрическим током, травм и возгорания необходимо соблюдать приведенные ниже правила безопасности. Пользователь устройства несёт ответственность за несчастные случаи, которые могут произойти с другими людьми, и ущерб, который может быть нанесён их имуществу.



Никогда не допускайте к работе с устройством детей и лиц, незнакомых с инструкцией по его эксплуатации. Лицам, не достигшим 16 лет, пользоваться устройством запрещено. Местными нормативами может быть установлен

СПАСИБО ЗА ПОКУПКУ!

## УСТРОЙСТВО АККУМУЛЯТОРНОГО ВОЗДУХОДУВА



Воздуходув аккумуляторный предназначен для непрофессионального использования при уборке территорий, улиц и площадей от листвы и прочего мусора, очистке участков газонов, парков, от скошенной травы с соблюдением всех требований Инструкции по эксплуатации.

1. Ручка воздуходува;
2. Аккумуляторная батарея;
3. Воздухозаборник;
4. Круглая насадка;
5. Наклонная насадка;
6. Плоская насадка;
7. Удлинительная труба;
8. Выключатель и переключатель режимов с индикацией;

ИЗДЕЛИЕ ПОСТАВЛЯЕТСЯ БЕЗ АККУМУЛЯТОРА И ЗАРЯДНОГО УСТРОЙСТВА!

# PATRIOT

## ТЕХНИЧЕСКИЕ ХАРАКТЕРИСТИКИ

<b>Модель</b>	<b>CB 211</b>
Артикул	CB211-04G
Тип и модель аккумулятора	Li-ion
Рабочее напряжение, Вт	21
Время работы на низкой скорости, мин	до 26
Время работы на средней скорости, мин	до 15
Время работы на высокой скорости, мин	до 10
Максимальная скорость потока воздуха, м/сек	70
Максимальный объем воздуха, м3/ч	до 286
Вес прибора без АКБ и наконечников, кг	0,8

### МЕРЫ ПРЕДОСТОРОЖНОСТИ ПРИ РАБОТЕ С АККУМУЛЯТОРНЫМ ВОЗДУХОДУВОМ

#### Значение символов



Внимание! Перед вводом в эксплуатацию прочтите инструкцию по применению!



Не допускать посторонних в опасную зону!



Носите защитные очки!



Не оставлять под дождем!

#### Общие указания

- Будьте внимательны, следите за тем, что Вы делаете, и обращайтесь с прибором во время работы обдуманно. Не используйте его, когда Вы устали или находитесь под влиянием алкоголя или медикаментов.
- Прекратите работу если рядом находятся люди, прежде всего дети или домашние животные.
- Используйте машину только при дневном свете или при достаточном искусственном освещении.

**АККУМУЛЯТОРНЫЙ ВОЗДУХОДУВ ЯВЛЯЕТСЯ ЭЛЕКТРОБЫТОВОЙ МАШИНОЙ**

### Перед применением

- Не используйте устройство если у него сломаны детали или повреждён выключатель.
- Перед заменой насадок или чисткой воздуходува необходимо его отключить и снять аккумулятор.

### Во время работы

- Используйте средства индивидуальной защиты слуха и зрения. Такие как: шумозащитные наушники, беруши, защитные очки, пылезащитная маска, щиток для защиты лица. Эти средства снижают риск получения травм.
- Используйте пригодную для выполнения данных работ одежду. Не носите широкую одежду или украшения. Волосы, одежда не должны приближаться к движущимся деталям. Свободная одежда, украшения или длинные волосы могут быть втянуты внутрь воздуходува.
- Не работайте с прибором во взрывоопасном окружении, в котором присутствуют горючие жидкости, газы или пыль.
- Отключайте устройство во время транспортировки.
- Прибор необходимо отключить, а батарею извлечь:
  - если прибор оставляется без присмотра
  - перед проверкой, очисткой или заменой насадок
  - если прибор начинает чрезмерно вибрировать
  - перед удалением закупорки
- Будьте особо осторожны при движении спиной вперед. Опасность споткнуться!

- Избегайте ненормального положения тела. Обеспечьте устойчивое положение и постоянно удерживайте равновесие, в особенности на крутых местах.
- Перемещайтесь шагом - не бегайте.
- Не сдувайте мусор в направлении людей.
- Не работайте вблизи открытых окон.

### После работ

- Для обеспечения безопасной эксплуатации прибора проверьте надежность крепления всех гаек и винтов.
- Ремонт агрегата должен производиться только в авторизованных сервисных центрах.
- Следите за тем, чтобы вентиляционные отверстия не загрязнялись.
- Храните воздуходув в недоступном для детей месте.

### Зарядное устройство

- Зарядное устройство можно применять только в сухих помещениях.
- Кабельные соединения отсоединяйте только путём извлечения штекера. При вытягивании за кабель могут возникнуть повреждения на кабеле и штекере, вследствие чего нарушается электрическая безопасность.
- Не применяйте зарядное устройство, если кабель, штекер или сам прибор повреждены вследствие внешних воздействий.
- Не вскрывайте зарядное устройство. При неполадке сдайте его в специализированную мастерскую.



### Батарея

- При ненадлежащем применении из аккумулятора может вытечь жидкость.
- Избегайте контакта с жидкостью. При случайном попадании на кожу тщательно промойте это место водой. При попадании в глаза следует обратиться к врачу. Вытекающая аккумуляторная жидкость может вызвать раздражение кожи или ожоги;
- При некомпетентном использовании аккумулятора могут выделяться пары. В этом случае следует проверить помещение и, при недомогании, обратиться к врачу. Пары могут вызывать раздражение дыхательных путей.

#### Опасность пожара!



- Не заряжать аккумуляторы рядом с кислотами и легко воспламеняющимися материалами.
- Аккумулятор заряжать только при температуре 5 °C - 45 °C. После интенсивной нагрузки следует сначала охладить аккумулятор.

#### Взрывоопасно!



- Беречь устройство от нагрева и огня;
- Не помещать на нагреватели и не подвергать длительному воздействию прямых солнечных лучей.

#### Опасность короткого замыкания!



- При утилизации, транспортировке или хранении аккумулятора следует упаковать (пластиковый пакет, коробка) и отклеить контакты;
- Аккумулятор не вскрывать.



### Аккумуляторы утилизировать безопасным способом

- Ионнолитиевые элементы экологически опасны при утилизации с бытовыми отходами;
- Аккумуляторы Patriot представляют собой ионнолитиевые аккумуляторные батареи, которые подлежат утилизации. Поврежденные аккумуляторы следует утилизировать на специальных предприятиях. Перед отправкой устройства в лом, следует извлечь из него аккумуляторы.



### Уничтожение отходов

Не следует выбрасывать сломанное электрооборудование вместе с бытовыми отходами. Утилизация электрооборудования, аксессуаров и упаковочного материала должна производиться без ущерба для окружающей среды.

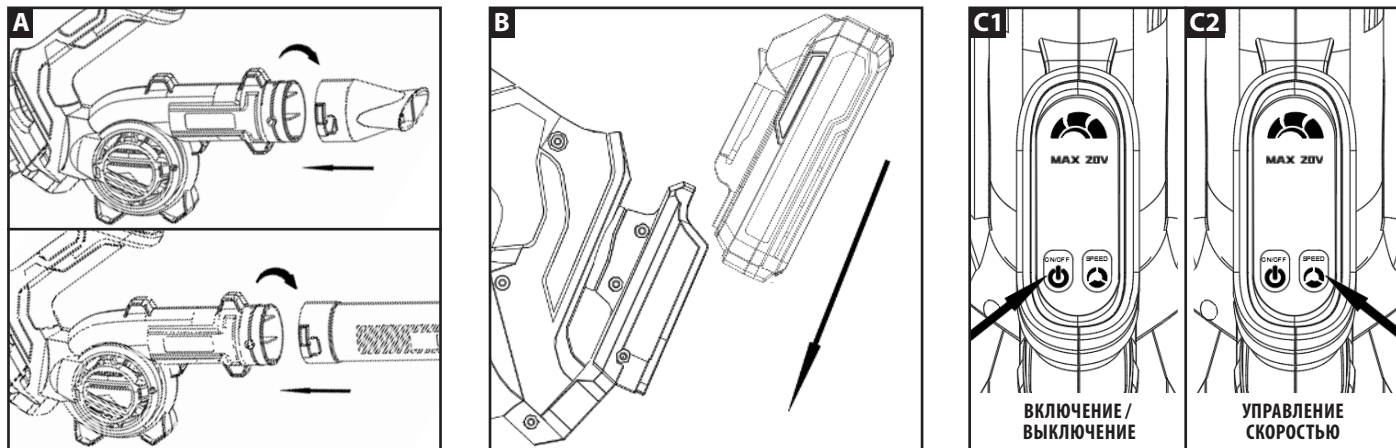


#### \*Внимание

Аккумулятор и зарядное устройство не входят в комплект поставки.

# PATRIOT

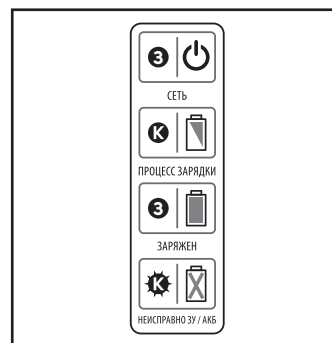
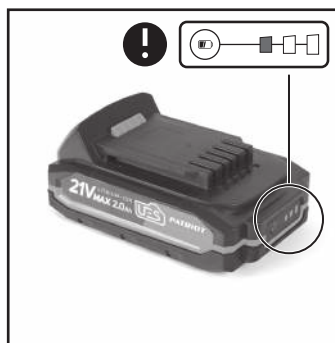
## СБОРКА АККУМУЛЯТОРНОГО ВОЗДУХОДУВА



1. Вставьте удлинительную трубу или необходимый для соответствующей работы наконечник на выступы напорной секции воздуходува и поверните по часовой стрелки до фиксации в замке (Рис. А);
2. Снятие трубы или смену наконечника производите в обратном порядке;
3. Вставьте/зادвиньте предварительно заряженный аккумулятор в слот воздуходува до характерного щелчка. При снятии аккумулятора предварительно нажмите клавишу на батарее и выдвинете её назад (Рис. В);
4. Включение инструмента осуществляется нажатием на выключатель (Рис. С1). Соседняя кнопка управляет изменением скорости воздушного потока (Рис. С2). Имеется три режима. Глазок индикатора указывает на текущий режим работы воздуходува;
5. Воздуходув готов к работе.



**ВНИМАНИЕ!** Ваш воздухоув оснащён слотом для подключения аккумуляторов единой платформы UES, совместимой с большинством аккумуляторной техники компании PATRIOT.



- З** Зеленый индикатор
- К** Красный индикатор
- К** Моргающий красный индикатор

Аккумуляторная батарея имеет индикатор заряда. Если после нажатия кнопки все 3 индикатора светятся ярким светом, это означает, что батарея полностью заряжена. Если светится только 1 индикатор, это означает, что заряд почти исчерпан.

1. Включите в сеть зарядное устройство. При этом загорится зеленый индикатор на зарядном устройстве.
2. Установите аккумуляторную батарею в зарядное устройство.
3. Индикатор на зарядном устройстве при этом будет светиться красным цветом до полного заряда аккумулятора.
4. Когда аккумулятор полностью зарядится, красный индикатор погаснет, и загорится зеленый индикатор.
5. Отключите от сети зарядное устройство и извлеките из него аккумуляторную батарею. Не перезаряжайте полностью заряженный аккумулятор, чрезмерная зарядка сократит срок службы батареи.
6. Заряжайте аккумулятор при комнатной температуре. Если аккумулятор сильно нагрет, охладите его перед зарядкой.

Проблема	Возможная причина	Устранение
Устройство отключается	<ul style="list-style-type: none"><li>• Аккумулятор перегрелся (свыше 45 °С);</li><li>• Аккумулятор разрядился;</li></ul>	<ul style="list-style-type: none"><li>• Охладить;</li><li>• Зарядить/Заменить аккумулятор.</li></ul>
Устройство не включается	<ul style="list-style-type: none"><li>• Аккумулятор разрядился;</li><li>• Аккумулятор повреждён;</li><li>• Повреждён выключатель;</li><li>• Заблокирована крыльчатка.</li></ul>	<ul style="list-style-type: none"><li>• Зарядить аккумулятор;</li><li>• Заменить аккумулятор;</li><li>• Обратиться в Сервисный центр;</li><li>• Очистить окна воздухозаборника.</li></ul>
Зарядное устройство: <ul style="list-style-type: none"><li>• Отсутствует процесс зарядки (красный продолжительный свет)</li></ul>	<ul style="list-style-type: none"><li>• Температура аккумулятора за пределами диапазона от 5 °С до 45 °С;</li><li>• Аккумулятор поврежден;</li></ul>	<ul style="list-style-type: none"><li>• Охладить/Нагреть аккумулятор;</li><li>• Заменить аккумулятор;</li></ul>
Зарядное устройство: <ul style="list-style-type: none"><li>• Неполадка (красный мигающий свет)</li></ul>	<ul style="list-style-type: none"><li>• Контакты загрязнены;</li><li>• Аккумулятор поврежден.</li></ul>	<ul style="list-style-type: none"><li>• Очистить контакты;</li><li>• Заменить аккумулятор.</li></ul>

**В СЛУЧАЕ СОМНЕНИЯ ВСЕГДА ОБРАЩАЙТЕСЬ В АВТОРИЗОВАННЫЙ СЕРВИСНЫЙ ЦЕНТР!**