

PATRIOT

ИНСТРУКЦИЯ ПО ЭКСПЛУАТАЦИИ

РАСПЫЛИТЕЛЬ РАНЦЕВЫЙ БЕНЗИНОВЫЙ

| PT-800 |

www.onlypatriot.com

ВВЕДЕНИЕ	4
МЕРЫ ПРЕДОСТОРОЖНОСТИ	5
ОПИСАНИЕ И ТЕХНИЧЕСКИЕ ХАРАКТЕРИСТИКИ	7
ПОДГОТОВКА К РАБОТЕ И ВВОД В ЭКСПЛУАТАЦИЮ	8
ТЕХНИЧЕСКОЕ ОБСЛУЖИВАНИЕ	11
ТРАНСПОРТИРОВКА ХРАНЕНИЕ И УТИЛИЗАЦИЯ	13
НЕИСПРАВНОСТИ И МЕТОДЫ ИХ УСТРАНЕНИЯ	14
РАСШИФРОВКА СЕРИЙНОГО НОМЕРА	16
ГАРАНТИЙНЫЙ ТАЛОН	17
АДРЕСА СЕРВИСНЫХ ЦЕНТРОВ	19

Благодарим Вас за приобретение продукции торговой марки «Patriot».

Важные положения:

Данная инструкция содержит необходимую информацию, касающуюся работы и технического обслуживания распылителей ранцевых бензиновых. Внимательно ознакомьтесь с Инструкцией перед началом эксплуатации изделия. Не допускайте людей, не ознакомившихся с данным руководством, к управлению.

Распылители соответствуют требованиям технических регламентов таможенного ТР ТС 010/2011 «О безопасности машин и оборудования, ТР ТС 020/2011 «Электромагнитная совместимость технических средств», срок эксплуатации не более 6 лет.

Условия реализации:

К сведению торгующих организаций:

- При совершении купли – продажи, лицо, осуществляющее торговлю, проверяет в присутствии покупателя внешний вид товара, его комплектность и работоспособность. Производит отметку в гарантийном талоне, прикладывает товарный чек, представляет информацию об организациях, выполняющих монтаж и пусконаладочные работы, адреса сервисных центров.
- Особые условия реализации не предусмотрены.

Настоящая Инструкция является частью изделия и должна быть передана покупателю при его приобретении.

В связи с изменениями в технических характеристиках содержание руководства может не полностью соответствовать приобретенному товару. Изготовитель оставляет за собой право вносить изменения в конструкцию, не ухудшающие характеристики оборудования, без предварительного уведомления.

МЕРЫ ПРЕДОСТОРОЖНОСТИ



При работе с устройством необходимо соблюдать особые меры предосторожности.

Каждый работающий с прибором впервые, должен быть проинструктирован продавцом или другим специалистом, как следует правильно обращаться с устройством.

Никогда не позволяйте использовать распылитель детям.

Вблизи работы устройства не должны находиться дети, животные и посторонние лица. Не направляйте распылитель на людей, животных или пищу.

Оператор несет ответственность за повреждение прибора, а также за опасность, угрожающую другим лицам или их имуществу.

Для работы с распылителем, Вы должны быть отдохнувшим, здоровым и в хорошем физическом состоянии. Не эксплуатируйте распылитель, если Вы находитесь под влиянием каких-либо препаратов (лекарства, алкоголь), которые могут влиять на зрение, снижающих реакцию, координацию движений.

Используйте только рекомендованные и поставляемые изготовителем аксессуары. Применение других аксессуаров не разрешается, т.к. это может привести к несчастному случаю. Изготовитель не несёт ответственность за травмы и материальные ущербы, возникшие вследствие применения устройства не по назначению.

Надевайте соответствующую одежду и обувь.

Одежда должна быть плотно облегающей и удобной, не должна сковывать движения – рекомендуется защитный комбинезон. Длинные волосы рекомендуется связать, а голову защитить – например, шапка, головной платок и т.п. Обувь должна быть с нескользящей подошвой и закрытым носком.

Надевайте защитные очки или маску.

Используйте индивидуальные средства защиты. Надевайте рабочие, нескользящие перчатки.

Заправка топливом

Бензин является чрезвычайно легко воспламеняемым топливом. Не курите и не подносите любой открытый огонь к топливу.

Заправляйте распылитель только с выключенным двигателем.

Не заправляйте горячий двигатель. Топливо может пролиться и воспламенится.

Осторожно откручивайте крышку топливного бака, для того, чтобы избыточное давление в баке понижалось медленно и остатки топлива не могли выбрызгиваться.

Заправляйте прибор только на улице, в хорошо проветриваемых местах. В случае перелива перед запуском протрите всё пролитое топливо и проверьте бак на герметичность.

Будьте осторожны, чтобы топливо не попало на Вашу одежду. Если это случилось, немедленно переоденьте её.

После заправки плотно закрутите крышку топливного бака, чтобы исключить возможность открывания пробки от вибрации во время работы двигателя.

МЕРЫ ПРЕДОСТОРОЖНОСТИ

Внимание! Во время работы двигателя выделяются токсические выхлопные газы. Чтобы предотвратить опасность серьёзного или смертельного отравления токсическими выхлопными газами, никогда не запускайте двигатель в помещении или плохо проветриваемых местах. Убедитесь в хорошей вентиляции при работе в канавах, ямах и других замкнутых пространствах.

Чтобы снизить опасность возгорания легко воспламеняемых паров топлива, никогда не курите во время работы с распылителем и возле него.



В интересах людей и окружающей среды необходимо соблюдать все основные меры безопасности, при хранении и применении продуктов для защиты растений и других химикатов.

Следуйте мерам предосторожности и инструкциям указанным производителем продуктов для защиты растений.

Немедленно поменяйте одежду, если она впитала химикаты для защиты растений или раствор для разбрызгивания.



Чтобы снизить опасность вдыхания отравляющих газов химикатов, не эксплуатируйте распылитель в замкнутых пространствах. Всегда надевайте респиратор, выполняя работу с опасными химикатами. Будьте бдительны к направлению ветра. Не работайте против ветра.

После окончания работы, освободите и очистите контейнер. Не сливайте остатки распыляющих растворов или промывочных жидкостей в водные источники, водостоки, сточные трубы, канализационные канавы или колодцы. Ликвидируйте их должным образом, согласно местным правилам удаления отходов. Всегда освобождайте и

очищайте контейнер перед транспортировкой.

Запрещается:

- включать распылитель без жидкости, это может привести к его поломке.
- переворачивать распылитель вверх дном, это может повредить аккумулятор.
- эксплуатация распылителя при температуре выше +45 °С и ниже 0 °С.
- заливать в распылитель воспламеняющиеся жидкости, кислоты и другие едкие вещества.
- устанавливать распылитель на острые предметы.
- оставлять распылитель под прямыми лучами солнца, около огня, горячих предметов и на морозе.
- самостоятельно изменять конструкцию распылителя, а также использовать его не по назначению.
- разбрызгивание веществ, содержащих твердые частицы.

Вибрация

Длительное использование прибора может привести к нарушению местного кровообращения в руках. Невозможно дать общие рекомендации по длительности использования, потому что это зависит от многих факторов. Чтобы увеличить длительность использования защищайте руки с помощью перчаток, а также делайте перерывы в работе. Длительность использования уменьшается вследствие индивидуальной предрасположенности к нарушениям кровообращения (симптомы: часто холодные пальцы рук, зуд), низкая температура окружающего воздуха, усилие захвата (сильное захватывание затрудняет кровообращение).

ОПИСАНИЕ И ТЕХНИЧЕСКИЕ ХАРАКТЕРИСТИКИ

ОПИСАНИЕ И ТЕХНИЧЕСКИЕ ХАРАКТЕРИСТИКИ

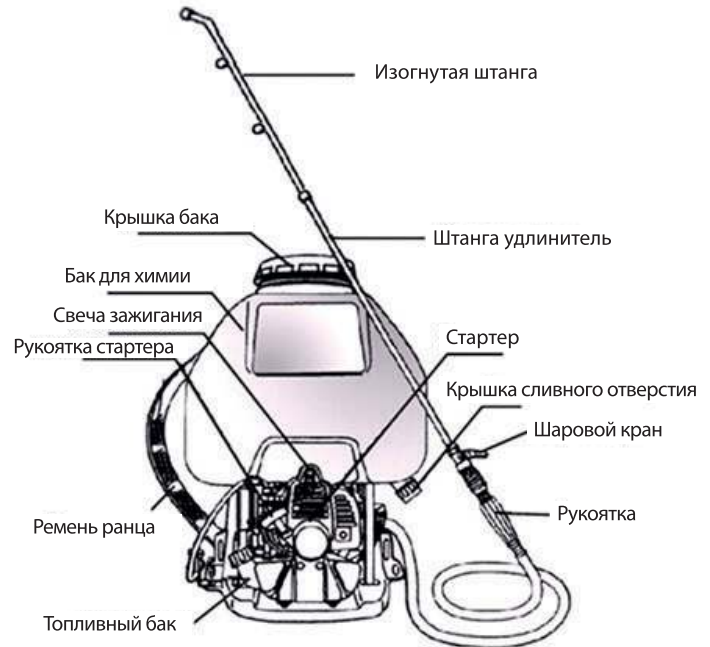
Бензиновые распылители предназначены для химической защиты растений от вредителей и болезней, борьбы с сорной растительностью, распыления воды, удобрений, гербицидов, пестицидов, противозидемической обработки скота и т.д. Также они могут использоваться для дезинфекции, дезинсекции, мытья окон, стен, машин.

ТЕХНИЧЕСКИЕ ХАРАКТЕРИСТИКИ

Серия (Тип)	PT
Модификация	800
Артикул	PT-800-41F
Тип двигателя	Бензиновый, 2-х тактный воздушного охлаждения
Мощность двигателя, л.с.	1,4
Объем двигателя, см ³	25,6
Объем бака, л	25
Рабочее давление, кг/ см ²	15-25
Производительность, л/мин	5-8
Топливная смесь, масло/бензин	1/32

КОМПЛЕКТНОСТЬ

Наименование	Кол-во, шт.
Распылитель	1
Металлическая штанга удлинитель	1
Изогнутая штанга с 3-мя форсунками	1
Прямая штанга с форсункой	1
Рукоятка	1
Шланг высокого давления	1
Шаровой кран	1
Ранцевое крепление	1
Бачок для смешивания топлива	1
Комплект резиновых прокладок	1
Инструкция по эксплуатации	1



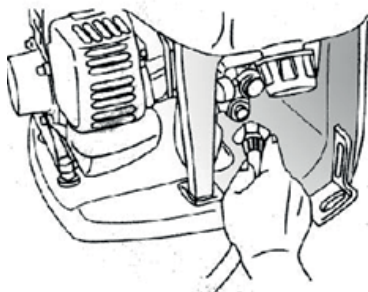
PATRIOT

ПОДГОТОВКА К РАБОТЕ И ВВОД В ЭКСПЛУАТАЦИЮ

ПОДГОТОВКА К РАБОТЕ И ВВОД В ЭКСПЛУАТАЦИЮ

СБОРКА

Соедините штангу удлинитель и изогнутую штангу, шаровой кран и рукоятку. Подключите один конец шланга высокого давления к рукоятке, другой конец к выходному отверстию под баком.



Не используйте распылитель, если он собран не полностью или имеет повреждения. Осмотрите распылитель, чтобы убедиться в его герметичности. Максимальная температура жидкости для распыления +43°C. Не используйте распылитель, если температура окружающей среды выше +45°C или ниже 0°C. Не используйте распылитель, если в баке нет жидкости.

ТОПЛИВО

Для работы распылителя необходима топливная смесь бензина и

2-х тактного масла. Качество этих составляющих и соотношение смеси имеют решающее влияние на функционирование и долговечность двигателя. неподходящее топливо, масло и соотношение смеси, отличающееся от указанного, может стать причиной серьёзного повреждения двигателя (прихват поршня, быстрый износ и т.д.)

Используйте неэтилированный бензин с октановым числом 92.

Используйте только качественное масло для двухтактных двигателей с воздушным охлаждением. Рекомендуется использовать двухтактное масло Patriot. Другие двухтактные масла должны соответствовать классификации TC.

Внимание! Бензин или 2-х тактное масло плохого качества могут повредить двигатель, уплотнительные кольца, трубы и топливный бак.

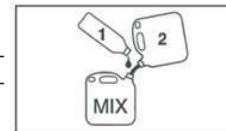
СМЕШИВАНИЕ ТОПЛИВА

Внимание! Избегайте прямого контакта бензина с кожей и избегайте вдыхания паров бензина.

Используйте канистру, предназначенную для хранения топлива. Топливная смесь должна иметь соотношение

1:32 = 1 часть масла + 32 части бензина

Залейте в канистру сначала масло (1), затем добавьте бензин (2) и тщательно перемешайте.

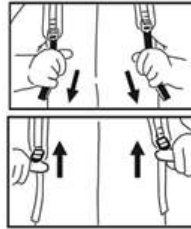


ПОДГОТОВКА К РАБОТЕ И ВВОД В ЭКСПЛУАТАЦИЮ

Топливная смесь со временем теряет свои свойства, смешивайте только необходимое количество топлива для требуемого объёма работы. Не допускается оставлять топливную смесь в баке распылителя более чем на 12 часов.

НАСТРОЙКА РЕМНЕЙ

- Потяните ремни вниз, чтобы затянуть их
- Поднимите пряжки двух скользящих фиксаторов
- Настройте ремни так, чтобы опорная плита инструмента плотно и удобно держалась на Вашей спине



ЗАПУСК / ОСТАНОВКА ДВИГАТЕЛЯ

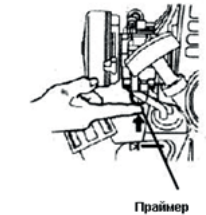
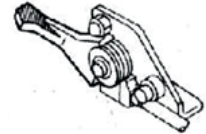
Перед запуском

- Делаем топливную смесь и заливаем в бак
- Залейте раствор для распыления в контейнер и установите шаровой кран в открытое положение
- Установите низкий уровень давления с помощью регулятора давления на насосе. Потом во время работы вы сможете увеличивать давление до необходимого уровня.

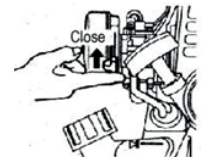


Запуск двигателя

- Установите рычаг газа в среднее положение.
- Под фильтром находится праймер (прозрачный эластичный колпачок). Подкачиваем бензин в карбюратор, нажав 5 раз на праймер.
- Переводим воздушную заслонку карбюратора в положение «закрито»
- Взявшись за ручку стартера, потяните без усилия до сопротивления, затем короткими резкими рывками дергаем до запуска двигателя. Не вытягивайте шнур стартера на всю длину, так как Вы можете вырвать его. Не давайте стартеру резко возвращаться обратно. Медленно возвращайте его к корпусу, чтобы шнур стартера мог закрутиться должным образом.
- После того как двигатель завёлся, переводим воздушную заслонку в положение «открыто»



Праймер



ПОДГОТОВКА К РАБОТЕ И ВВОД В ЭКСПЛУАТАЦИЮ

Остановка двигателя

- Закройте шаровой кран
- Переведите рычаг дросселя на низкую скорость
- Нажмите на кнопку выключения

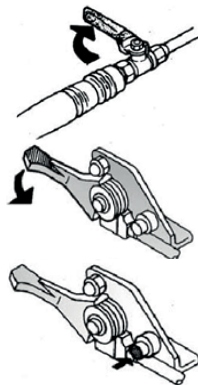
Если двигатель тёплый

- Воздушную заслонку не закрывать. Рычаг заслонки должен быть в открытом положении
- Повторить процедуру запуска

Если двигатель не запускается

Иногда при запуске двигателя свечу зажигания забрызгивает топливом. В этом случае необходимо выполнить следующие действия:

- Отсоедините колпачок свечи зажигания.
- Выкрутите и высушите свечу зажигания.
- Полностью откройте рычаг воздушной заслонки.
- Потяните ручку стартера несколько раз, чтобы очистить камеру сгорания.
- Вкрутите свечу зажигания и соедините колпачок свечи зажигания.



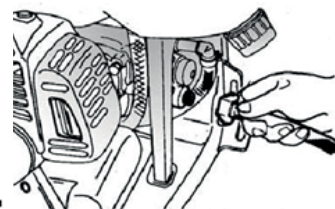
- Установите рычаг воздушной заслонки в открытое положение, даже если двигатель холодный.
- Теперь запускайте двигатель.

После окончания работ

- Открутите крышку сливного отверстия и слейте оставшиеся в баке химикаты.
- Затем залейте в бак чистой воды и запустите двигатель снова на 15-20 секунд. Чтобы прочистить все штанги и насадки чистой водой
- После этого слейте из бака остатки воды, и отсоедините шланг высокого давления



Крышка сливного отверстия



ТЕХНИЧЕСКОЕ ОБСЛУЖИВАНИЕ

Допускается проводить только те работы по техобслуживанию, которые описаны в инструкции по эксплуатации. Не проводите какие-либо технические работы, не описанные в Вашем руководстве пользователя. Такие работы должны проводиться только в авторизованном сервисном центре. Применяйте только оригинальные запасные части и расходные материалы от производителя. Применение неоригинальных запасных частей, расходных материалов при ремонте, или самовольное изменение конструкции агрегата является основанием для прекращения гарантийных обязательств.

Всегда останавливайте двигатель и отсоединяйте свечу зажигания, прежде чем приступить к какому-либо обслуживанию, ремонту, или чистке прибора. Не обслуживайте и не храните распылитель рядом с огнём или пламенем!

- Регулярно проверяйте исправность и герметичность крышки топливного бака.
- Используйте только рекомендованную свечу зажигания и убедитесь, что она в хорошем состоянии.
- Проверьте провод зажигания (изоляция в хорошем состоянии, безопасное соединение).
- Периодически проверяйте состояние глушителя. Не работайте с дефектным или снятым глушителем. Не трогайте горячий глушитель.
- Контролируйте регулярно antivибрационные элементы.

Все действия, описанные в таблице ниже, должны выполняться регулярно. Если владелец не может выполнить эти действия самостоя-

тельно, их следует выполнять в сервисе официального дилера.

ТОПЛИВНЫЙ ФИЛЬТР

- Заменяйте топливный фильтр раз в год.
- Слейте топливо из бака
- Используйте крючок, чтобы вынуть топливный фильтр из бака
- Снимите фильтр с топливного шланга
- Оденьте новый фильтр и поместите шланг с фильтром в топливный бак.



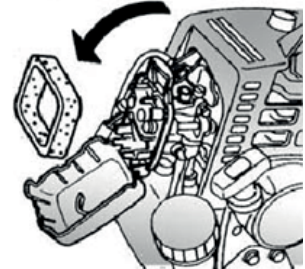
Важно! Топливный фильтр не промывается, только замена

ВОЗДУШНЫЙ ФИЛЬТР

Грязный воздушный фильтр снижает мощность двигателя, увеличивает расход топлива и делает запуск более сложным.

Если имеется заметное ухудшение мощности двигателя:

- Переведите воздушную заслонку в закрытое положение
- Ослабьте винт и снимите крышку фильтра
- Извлеките фильтр и проверьте его. Если он загрязнён или повреждён, очистите его или замените его новым
- Установите фильтр обратно и закройте крышку.



ТЕХНИЧЕСКОЕ ОБСЛУЖИВАНИЕ

Данные интервалы по обслуживанию применимы при нормальных рабочих условиях. Если ежедневное рабочее время дольше обычного или рабочие условия сложнее (очень пыльная рабочая зона и т.д.), соответственно сокращайте обусловленные интервалы.		Перед запуском	После окончания работы	После каждой заправки	ежедневно	Ежемесячно	Каждые 12 месяцев	При проблеме	При повреждении	При необходимости
Инструмент целиком	Визуальная проверка	x		x						
	Очистка		x							
Рукоятка управления	Проверка работы	x		x						
Воздушный фильтр	Проверка				x					
	Очистка					x				
	Замена							x	x	
Топливный фильтр	Проверка					x				
	Замена						x			
Топливный бак	Очистка					x				
Карбюратор	Проверка настроек холостого хода	x								
	Перенастройка холостого хода									x
Свеча зажигания	Проверка					x				
	Замена (через 100 часов)								x	
Входы охлаждающего воздуха	Очистка				x					
Решетка искроуловителя в глушителе	Проверка					x				
	Очистка или замена							x		
Винты и гайки	Затяните		x							
Контейнер со шлангом	Визуальная проверка	x								
Антивибрационные элементы	Визуальная проверка	x								
	Замена дилером							x	x	

КРИТЕРИИ ПРЕДЕЛЬНЫХ СОСТОЯНИЙ БЕНЗИНОВЫХ РАСПЫЛИТЕЛЕЙ:

- При деформации или нарушении целостности подающего шланга необходимо произвести его замену.
- При обнаружении поломки пластиковых деталей необходимо их заменить.
- При обнаружении потеков рабочего раствора из бака необходимо заменить бак.

ТРАНСПОРТИРОВКА, ХРАНЕНИЕ И УТИЛИЗАЦИЯ

Транспортировка распылителей, упакованных в тару, осуществляется крытым транспортом любого вида, обеспечивающих сохранность оборудования, в соответствии с правилами перевозки грузов, действующих на транспорте данного вида. При транспортировке должна быть исключена возможность перемещения внутри транспортных средств. Не допускается попадание влаги и атмосферных осадков на упаковку.

Храните распылитель в сухом, прохладном, недоступном для детей месте. Избегайте сильного нагревания и замораживания распылителя в период хранения! Для предотвращения повреждений насоса и других деталей, прежде чем поместить распылитель на хранение в зимний период времени, его необходимо промыть и высушить. Перед хранением аккумулятор должен быть полностью заряжен. В течение всего периода хранения нужно регулярно заряжать аккумулятор с помощью сетевого адаптера (каждые 3 месяца). Храните сетевой адаптер в сухом

месте.

Распылитель после окончания срока эксплуатации должен быть утилизирован с наименьшим вредом для окружающей среды, в соответствии с правилами по утилизации отходов в вашем регионе.

НЕИСПРАВНОСТИ И МЕТОДЫ ИХ УСТРАНЕНИЯ



ВНИМАНИЕ: Ремонт распылителя должен осуществляться только в сервисном центре. Самостоятельный ремонт пользователем ЗАПРЕЩЕН.

Проблема	Возможная причина	Рекомендации
Не всасывает насос	Негерметичное соединение шланга	Затяните соединения шланга
	Забит всасывающий шланг	Разберите и прочистите
	Поршневое уплотнение изношено	Замените поршневое уплотнение
	Посторонние включения попали в клапан	Разберите и прочистите клапан
Некачественное распыление	Поршневое уплотнение изношено	Замените поршневое уплотнение
	Повреждена поверхность цилиндра	Замените цилиндр
	Поврежден выпускной клапан.	Замените клапан.
	Изношен клапан регулировки давления.	Замените клапан
	Изношена ручка клапана регулировки давления.	Замените ручку
	Посторонние включения в клапане.	Разберите и прочистите.
	Форсунки изношены.	Замените форсунки.
Установлено слишком много форсунок.	Уменьшите число форсунок.	
Двигатель не заводится, нет искры	Есть напряжение на разъеме свечи.	1. Свечу залило. 2. Зазор между электродами свечи слишком большой или слишком маленький. 3. Поврежден изолятор свечи.
	Нет напряжения на разъеме свечи.	1. Провод свечи поврежден. 2. Катушка зажигания повреждена

НЕИСПРАВНОСТИ И МЕТОДЫ ИХ УСТРАНЕНИЯ

Двигатель не заводится, есть искра	Компрессия в норме.	Непригодная топливная смесь.
	Низкая компрессия.	<ol style="list-style-type: none"> 1. Нарушено уплотнение цилиндра. 2. Свеча не плотно закручена. 3. Поршневые кольца залегли.
Топливо не поступает в карбюратор.	<p>Нет топлива в баке. Топливный кран сломан или вентиляционное отверстие крышки бака забито. Топливная трубка передавлена</p>	
Двигатель не развивает мощности	<p>Компрессия в норме. Сгорание происходит регулярно.</p>	<ol style="list-style-type: none"> 1. Воздушный фильтр забит. 2. Воздух попадает в топливную систему. 3. Рычаг воздушной заслонки сломан. 4. Глушитель забит сажей.
	<p>Низкая компрессия. Нерегулярное сгорание.</p>	<ol style="list-style-type: none"> 1. Свеча вышла из строя. 2. Провод свечи вышел из строя. 3. Изношены поршневые кольца. 4. Износ зеркала цилиндра. 5. Трещина в головке поршня.
Двигатель перегревается	<p>Некорректная топливная смесь. Работа с перегрузкой. Отложения сажи в глушителе. Неисправная свеча. Охлаждающие ребра цилиндра загрязнены</p>	
Двигатель работает с перебоями	<p>Карбюратор неправильно отрегулирован. Неисправная свеча. Магнето вышло из строя.</p>	
Нехарактерный звук работы двигателя.	<p>Перегрев цилиндра. Работа с перегрузкой. Некорректная топливная смесь. Внутренние повреждения двигателя.</p>	
Двигатель плохо набирает обороты.	<p>Карбюратор неправильно отрегулирован. Низкая компрессия. Плохое качество бензина. Отложения сажи в выхлопной трубе.</p>	

PATRIOT

РАСШИФРОВКА СЕРИЙНОГО НОМЕРА

РАСШИФРОВКА СЕРИЙНОГО НОМЕРА

2022 / 02 / 12345678 / 0001

2022 - год производства

02 - месяц производства

12345678 - код модели

0001 - индекс товара